

ชุดข้อมูลประกอบการดำเนินงานเฝ้าระวังป้องกันและลดอุบัติเหตุทางถนน ช่วงเทศกาลสงกรานต์ 2569

ขับขี่ปลอดภัย ลดความเร็ว ลดอุบัติเหตุ

10-16 เมษายน 2569



สงกรานต์นี้

ดื่มไม่ขับ คนข้างหลังเป็นห่วง



ตั้งสติ...ก่อนสตาร์ท



สำนักงานเครือข่ายลดอุบัติเหตุ (สคอ.) และ สสส.
ภายใต้การสนับสนุนของสำนักงานกองทุนสนับสนุนการสร้างเสริมสุขภาพ



ดาวน์โหลดเอกสาร: www.accident.or.th



โทร: 02-588-3769 / แฟกซ์: 02-580-0518

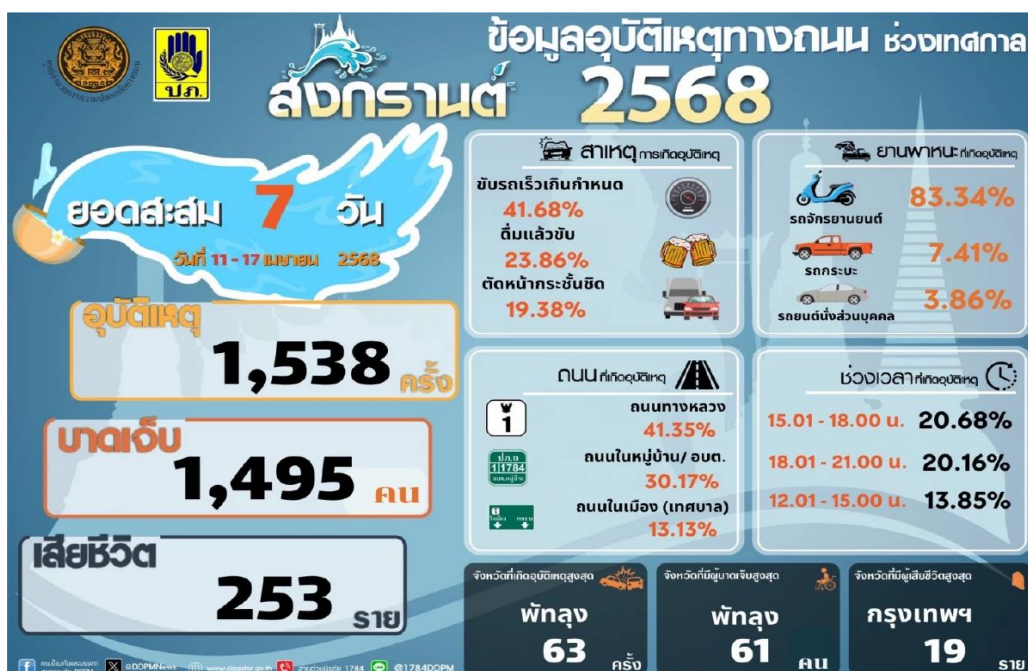
เทศกาลสงกรานต์...ช่วงเวลาแห่งความสุข

เทศกาลสงกรานต์ คือ ช่วงเวลาการเฉลิมฉลองของคนไทยทั่วประเทศ ประชาชนเดินทางจำนวนมาก ทำให้ปริมาณรถบนถนนเพิ่มสูงขึ้น ทั้งเส้นทางหลักและสายรอง ขณะเดียวกันกิจกรรมการเฉลิมฉลองและการเล่นน้ำสงกรานต์ในพื้นที่หากขาดความระมัดระวังหรือเล่นน้ำโดยไม่คำนึงถึงความปลอดภัย ก็ยิ่งเพิ่มความเสี่ยงต่อการเกิดอุบัติเหตุทั้งต่อผู้เล่นน้ำและผู้ใช้รถใช้ถนน โดยเฉพาะในช่วง “7 วันอันตราย” ที่มีผู้บาดเจ็บและเสียชีวิตจำนวนมาก สาเหตุสำคัญยังคงมาจากพฤติกรรมเสี่ยง เช่น ดื่มแล้วขับ ขับรถเร็ว ไม่สวมหมวกนิรภัย และไม่คาดเข็มขัดนิรภัย สถานการณ์ดังกล่าวสะท้อนปัญหาทั้งเชิงพฤติกรรมและเชิงระบบ แม้จะมีมาตรการบังคับใช้กฎหมายอย่างเข้มงวด แต่ยังคงพบความสูญเสียซ้ำซากโดยเฉพาะในพื้นที่ชุมชนและถนนสายรองที่การควบคุมดูแลยังไม่ทั่วถึง จึงจำเป็นต้องยกระดับการทำงานให้ครอบคลุมและเชื่อมโยงทุกมิติอย่างจริงจัง

ดังนั้น การขับเคลื่อนภารกิจเพื่อสร้างความปลอดภัยทางถนนจึงต้องอาศัยบทบาทของศูนย์อำนวยการความปลอดภัยทางถนนในการบูรณาการความร่วมมือกับภาคีเครือข่ายทุกภาคส่วน ทั้งหน่วยงานภาครัฐ เอกชน ท้องถิ่น และชุมชน ควบคู่ไปกับการรณรงค์ประชาสัมพันธ์อย่างเข้มข้น ผ่านการสื่อสารที่เข้าถึงง่าย สร้างกระแสในสังคม และกระตุ้นจิตสำนึกของผู้ใช้ถนนให้ขับอย่างมีสติ เล่นน้ำอย่างพอดี และเคารพกติกาความปลอดภัยร่วมกัน เมื่อการบังคับใช้กฎหมายทำงานควบคู่กับพลังของการสื่อสารและการมีส่วนร่วมของสังคม จะช่วยลดพฤติกรรมเสี่ยง ลดความสูญเสีย และทำให้เทศกาลสงกรานต์เป็นช่วงเวลาแห่งความสุขที่ปลอดภัยอย่างแท้จริงสำหรับทุกคนบนท้องถนน

ข้อมูลอุบัติเหตุทางถนนช่วงเทศกาลสงกรานต์ ปี 2568

สรุปอุบัติเหตุทางถนนสะสมในช่วง 7 วันของการรณรงค์ (11 - 17 เมษายน 2568) เกิดอุบัติเหตุรวม 1,538 ครั้ง ผู้บาดเจ็บรวม 1,495 คน ผู้เสียชีวิต รวม 253 ราย จังหวัดที่ไม่มีผู้เสียชีวิต (ตายเป็นศูนย์) มี 6 จังหวัด ได้แก่ นครนายก พิจิตร ภูเก็ต ระนอง สตูล และสิงห์บุรี จังหวัดที่เกิดอุบัติเหตุสะสมสูงสุด ได้แก่ พัทลุง (63 ครั้ง) จังหวัดที่มีผู้บาดเจ็บสะสมสูงสุดได้แก่ พัทลุง (61 คน) จังหวัดที่มีผู้เสียชีวิตสะสมสูงสุด ได้แก่ กรุงเทพมหานคร (19 ราย)



แผนบูรณาการป้องกันและลดอุบัติเหตุทางถนนช่วงเทศกาลสงกรานต์ พ.ศ.2569

กรมป้องกันและบรรเทาสาธารณภัย

1. ชื่อการรณรงค์ : “ขับซึ่ปลอดภัย ลดความเร็ว ลดอุบัติเหตุ”

2. วัตถุประสงค์

2.1 เพื่อขับเคลื่อนนโยบายรัฐบาล และสร้างความตระหนักรู้ด้านความปลอดภัยทางถนน ให้กับผู้ใช้รถใช้ถนน ให้เกิดวัฒนธรรมความปลอดภัยในสังคม

2.2 เพื่อกำหนดเป้าหมาย ตัวชี้วัด แนวทาง และมาตรการการดำเนินงานป้องกันและลดอุบัติเหตุทางถนนของหน่วยงานที่เกี่ยวข้องทุกภาคส่วนในช่วงเทศกาลสงกรานต์ พ.ศ. 2569

2.3 เพื่อเป็นแนวทางการบูรณาการ การดำเนินงานป้องกันและลดอุบัติเหตุทางถนน ของหน่วยงานที่เกี่ยวข้อง ทุกภาคส่วนในช่วงเทศกาลสงกรานต์ พ.ศ. 2569 โดยเฉพาะอย่างยิ่ง ความเสี่ยงสำคัญ เร็ว เมา หมวก

2.4 เพื่อลดปัจจัยเสี่ยงที่ก่อให้เกิดอุบัติเหตุทางถนนและอุบัติเหตุอื่น ๆ ในช่วงเทศกาลสงกรานต์ พ.ศ. 2569

3. เป้าหมายภาพรวม เพื่อให้ประชาชนเดินทางอย่างปลอดภัยไร้อุบัติเหตุ ในช่วงเทศกาลสงกรานต์ พ.ศ. 2569

4. แนวทางการดำเนินการ ช่วงเทศกาลสงกรานต์ พ.ศ. 2569

1.ช่วงรณรงค์และประชาสัมพันธ์ ระหว่างวันที่ 1 มีนาคม – 2 เมษายน 2569

2.ช่วงดำเนินการ ระหว่างวันที่ 3 – 23 เมษายน 2569 ดังนี้

- ช่วงก่อนควบคุมเข้มข้น ระหว่างวันที่ 3 – 9 เมษายน 2569
- ช่วงควบคุมเข้มข้น ระหว่างวันที่ 10 – 16 เมษายน 2569
- ช่วงหลังควบคุมเข้มข้น ระหว่างวันที่ 17 – 23 เมษายน 2569

5. การประเมินความเสี่ยงในระดับพื้นที่

ศูนย์อำนวยการความปลอดภัยทางถนนได้นำหลักเกณฑ์การประเมินความเสี่ยงของพื้นที่จากระบบรายงานข้อมูลอุบัติเหตุทางถนน (e – Report) มาวิเคราะห์โดยคำนวณจากจำนวนผู้เสียชีวิตในช่วงเทศกาลสงกรานต์ เฉลี่ย 3 ปี ย้อนหลัง (พ.ศ. 2566 – 2568) เพื่อกำหนดอำเภอ/เขตที่มีความเสี่ยง โดยให้จังหวัด และกรุงเทพมหานคร กำหนดมาตรการ แนวทางการลดปัจจัยเสี่ยงการเกิดอุบัติเหตุทางถนน และดำเนินการ ลดปัจจัยเสี่ยงให้สอดคล้องกับข้อเท็จจริง และสภาพปัญหา และกำหนดให้มีระดับของความเสี่ยง 4 ระดับ ดังนี้

สีแดง หมายถึง สถานการณ์อยู่ในภาวะเสี่ยงอันตรายสูงสุดโดยมีค่าเฉลี่ยจำนวนผู้เสียชีวิตในช่วง เทศกาลสงกรานต์ มากกว่าหรือเท่ากับ 3.26 – 4.33

สีส้ม หมายถึง สถานการณ์อยู่ในภาวะเสี่ยงอันตรายสูงโดยมีค่าเฉลี่ยจำนวนผู้เสียชีวิต ในช่วงเทศกาลสงกรานต์ ตั้งแต่ 2.18 – 3.25

สีเหลือง หมายถึง สถานการณ์อยู่ในภาวะเสี่ยงอันตรายโดยมีค่าเฉลี่ยจำนวนผู้เสียชีวิต ในช่วงเทศกาลสงกรานต์ ตั้งแต่ 1.09 – 2.17

สีเขียว หมายถึง สถานการณ์อยู่ในภาวะเสี่ยงน้อยโดยมีค่าเฉลี่ยจำนวนผู้เสียชีวิต ในช่วงเทศกาลสงกรานต์ เท่ากับ 0.00 – 1.08

ระดับความเสี่ยง	จำนวนอำเภอ/เขต
ระดับความเสี่ยงสีแดง	จำนวน 2 อำเภอ
ระดับความเสี่ยงสีส้ม	จำนวน 5 อำเภอ/จำนวน 1 เขต
ระดับความเสี่ยงสีเหลือง	จำนวน 33 อำเภอ/จำนวน 2 เขต
ระดับความเสี่ยงสีเขียว	จำนวน 838 อำเภอ/จำนวน 47 เขต

6. มาตรการป้องกันและลดอุบัติเหตุทางถนนช่วงเทศกาลสงกรานต์ พ.ศ. 2569

ศูนย์อำนวยการความปลอดภัยทางถนน ได้กำหนดมาตรการการดำเนินการช่วงเทศกาลสงกรานต์ พ.ศ. 2569 โดยเน้นการมีส่วนร่วมของทุกภาคส่วนในลักษณะ “ยึดพื้นที่เป็นตัวตั้ง (Area Approach)” เพื่อควบคุมและลดปัจจัยเสี่ยงการเกิดอุบัติเหตุทางถนน ทั้งด้านคน ถนน ยานพาหนะ และสิ่งแวดล้อมให้เหลือน้อยที่สุด และให้เกิดความปลอดภัยในการเดินทางทุกมิติ โดยให้หน่วยงานที่เกี่ยวข้อง จังหวัด และกรุงเทพมหานคร บูรณาการร่วมกับทุกภาคส่วน ทั้งภาครัฐ ภาคเอกชน หน่วยทหารในพื้นที่ องค์กรปกครองส่วนท้องถิ่น ภาคประชาสังคม อาสาสมัคร จิตอาสา และภาคประชาชนนำมาตรการดังกล่าวไปใช้เป็นแนวทางในการดำเนินงานอย่างจริงจัง และต่อเนื่อง เพื่อให้การป้องกันและลดอุบัติเหตุทางถนนในช่วงเทศกาลสงกรานต์ พ.ศ. 2569 เกิดผลเป็นรูปธรรมอย่างแท้จริง ซึ่งมาตรการป้องกันและลดอุบัติเหตุทางถนน ประกอบด้วย มาตรการ 5 ด้าน ดังนี้

1.ด้านการบริหารจัดการ

- จัดตั้งศูนย์อำนวยการป้องกันและลดอุบัติเหตุทางถนนช่วงเทศกาลสงกรานต์ พ.ศ. 2569 ส่วนกลาง ศูนย์ปฏิบัติการป้องกันและลดอุบัติเหตุทางถนนช่วงเทศกาลสงกรานต์ พ.ศ. 2569 ระดับจังหวัด กรุงเทพมหานคร อำเภอ และองค์กรปกครองส่วนท้องถิ่น และศูนย์ประสานการปฏิบัติการป้องกันและลดอุบัติเหตุ ทางถนนช่วงเทศกาลสงกรานต์ พ.ศ. 2569
- จัดทำแผนปฏิบัติการป้องกันและลดอุบัติเหตุทางถนนช่วงเทศกาลสงกรานต์ พ.ศ. 2569 (Action plan) ระดับจังหวัด กรุงเทพมหานคร อำเภอ และองค์กรปกครองส่วนท้องถิ่น
- แต่งตั้งคณะทำงานบูรณาการ การจัดตั้งจุดตรวจ จุดบริการ ระดับจังหวัด/กรุงเทพมหานคร ร่วมกันพิจารณาวางแผนการตั้งจุดตรวจในพื้นที่และการตรวจ โดยให้จุดตรวจและจุดบริการ เพิ่มการสอบถามรถที่มี ป้ายทะเบียนของจังหวัดที่อยู่ไกลจากพื้นที่ว่าเดินทางมาจากที่ใด รวมถึงสอบถามการใช้ยา เพื่อสังเกต ความอ่อนเพลีย ง่วงซึม และพฤติกรรมเสี่ยงต่าง ๆ ที่อาจก่อให้เกิดอุบัติเหตุ
- ใช้กลไกของคณะทำงานวิเคราะห์สาเหตุการเกิดอุบัติเหตุทางถนนเพื่อดำเนินการสืบสวน อุบัติเหตุเชิงลึก กรณีอุบัติเหตุใหญ่ หรืออุบัติเหตุที่น่าสนใจ ทั้งนี้ ควรจัดให้มีการอบรมการสืบสวนอุบัติเหตุ (Investigation) ให้แก่เจ้าหน้าที่ในพื้นที่ และประสานทีมสหสาขาวิชาชีพเข้ามาร่วมในการสืบสวนอุบัติเหตุ
- การลดปัจจัยเสี่ยง โดยดำเนินการมาตรการเชิงรุก ได้แก่ การประชาคมชุมชน/หมู่บ้าน มาตรการเคาะประตูบ้าน ด้านชุมชน ด้านครอบครัว และการจัดกิจกรรมทางศาสนา “1 อำเภอ 1 กิจกรรม” และให้ความสำคัญกับการเพิ่มจำนวนชุดเคลื่อนที่เร็ว

- มาตรการสำหรับเจ้าหน้าที่ของรัฐ
- ความปลอดภัยทางน้ำ
- ความปลอดภัยนักท่องเที่ยว ให้จัดทำข้อมูลนักท่องเที่ยวหรือชาวต่างชาติที่เสียชีวิต จากอุบัติเหตุทางถนน เพื่อวิเคราะห์หาสาเหตุ และวางแนวทางป้องกัน

- จัดพื้นที่เล่นน้ำสงกรานต์ที่ปลอดภัย (Zoning)

2. ด้านลดปัจจัยเสี่ยงด้านถนนและสภาพแวดล้อม

- สำรวจ ตรวจสอบลักษณะกายภาพของถนน จุดเสี่ยง จุดอันตราย จุดที่เกิดอุบัติเหตุบ่อยครั้ง จุดที่เกิดอุบัติเหตุใหญ่ เช่น จุดตัดหรือทางแยกในชุมชน ทางเชื่อม ทางโค้ง ถนนคับแคบ และช่วงถนนที่ไม่มีไฟฟ้าส่องสว่าง และปรับปรุงแก้ไขให้มีความปลอดภัย เช่น ติดตั้งอุปกรณ์จราจรพื้นฐานให้ครบถ้วน เพิ่มไฟฟ้าส่องสว่าง เพื่อนำแนวทาง ติดตั้งระบบ ITS เข้ามาช่วย รวมถึงการขยายพื้นที่ข้างทางให้ปลอดภัย

- กำหนดให้ถนนองค์กรปกครองส่วนท้องถิ่นทุกเส้นทางเป็นถนนปลอดภัย
- ขอความร่วมมือผู้รับจ้างก่อสร้าง/ซ่อมแซมถนนให้เร่งดำเนินการให้แล้วเสร็จ
- จัดทำแผนอำนวยความสะดวกการจราจร
- เฝ้าระวังถนนที่มีลักษณะเป็นเส้นทางตรงที่มีระยะทางยาว เพื่อป้องกันการหลับใน
- กำหนดมาตรการแนวทางการแก้ไขปัญหาการเกิดอุบัติเหตุบริเวณทางร่วม ทางแยก ตรวจสอบสิ่งอันตรายข้างทาง (Roadside Hazards) และปรับปรุงแก้ไขให้อยู่ในสภาพที่สมบูรณ์

- จัดเตรียมช่องทางพิเศษ (Reversible Lane) ทางเลี้ยวทางลัด
- กำหนดมาตรการแนวทางการแก้ไขปัญหาบริเวณจุดตัดทางรถไฟ
- มีการประชาสัมพันธ์เส้นทางในการเข้าพื้นที่ มีจุดบริการให้คำแนะนำสอบถามเส้นทาง
- การติดตั้งป้ายเตือนจุดเสี่ยง จุดอันตราย 2 ภาษา ให้ครอบคลุมประชากรแฝงในพื้นที่ และนักท่องเที่ยว เช่น ภาษาไทย-พม่า และภาษาไทย-อังกฤษ เป็นต้น

- ประสานความร่วมมือกับกรมชลประทาน ในการแก้ปัญหาเลียบบคลองชลประทาน เพื่อจัดการจุดเสี่ยงที่อาจทำให้เกิดอุบัติเหตุ

- ให้เจ้าหน้าที่ท้องถิ่นประสานงานกับเจ้าหน้าที่การรถไฟแห่งประเทศไทยในพื้นที่ เพื่อร่วมกันเฝ้าระวังบริเวณจุดตัดทางรถไฟกับถนนและทางลัดผ่านเพื่อป้องกันไม่ให้เกิดอุบัติเหตุ

- ให้เจ้าหน้าที่ท้องถิ่นดูแลถนนบริเวณจุดเสี่ยง (Black Spot) เช่น บริเวณจุดกลับรถ ทางแยก ทางข้ามทางโค้ง/ทางลาดชัน บริเวณพื้นที่ก่อสร้าง (Work Zone) และบริเวณที่เกิดอุบัติเหตุบ่อยครั้ง เพื่อให้ เกิดความปลอดภัยในการเดินทาง อาทิ ไฟฟ้าส่องสว่าง ป้ายเตือน และติดตั้ง/ซ่อมแซมอุปกรณ์ด้านความปลอดภัย ให้สามารถพร้อมใช้งานได้ตลอดเวลา

3. ด้านลดปัจจัยเสี่ยงด้านยานพาหนะ

- กำกับ ควบคุม ดูแลรถโดยสารสาธารณะ รถโดยสารไม่ประจำทาง พนักงานขับรถโดยสาร และพนักงานประจำรถให้ถือปฏิบัติตามระเบียบ กฎหมายอย่างเคร่งครัด และการตรวจสอบสภาพรถตามที่กฎหมายกำหนด

- ขอความร่วมมือกลุ่มผู้ประกอบการขนส่งด้วยรถบรรทุกทุกขนาดประกอบการ หรือหลีกเลี่ยงการใช้รถบรรทุกในการประกอบกิจการในช่วงเทศกาลสงกรานต์ พ.ศ. 2569
- เข้มงวด กวดขันกับผู้ใช้งานกระบะที่บรรทุกน้ำหนักเกิน และรถบรรทุกขนาดเล็กที่บรรทุก ผู้โดยสารในลักษณะที่ไม่ปลอดภัย
- เข้มงวดกับรถตู้ส่วนบุคคลหรือรถเช่าของผู้ประกอบการธุรกิจให้มีมาตรฐาน ด้านความปลอดภัย
- รมรณรงค์ประชาสัมพันธ์ ให้ตรวจสอบสภาพรถยนต์ก่อนออกเดินทาง การบรรทุกของ หรือผู้โดยสารในกระบะท้ายในลักษณะที่อาจเกิดอันตราย และการเปิดไฟหน้ารถทุกชนิดในระหว่างสัญจร
- รมรณรงค์ เน้นย้ำเรื่องการทำประกันภัย ทั้งภาคบังคับ และสมัครใจ
- เพิ่มจุดตรวจจับความเร็ว หรือจุดตรวจเสมือนในพื้นที่
- ประชาสัมพันธ์เรื่องการใช้งานพาหนะที่มีสภาพไม่สมบูรณ์ ขอให้นำไปตรวจสอบสภาพ และแก้ไขให้อยู่ในสภาพที่พร้อมก่อนนำมาใช้
- ประชาสัมพันธ์ช่องทางรับแจ้งปัญหาโดยสารสาธารณะหรือรถบรรทุกขนาดใหญ่ โทร 1584

4.ด้านผู้ใช้รถใช้ถนนอย่างปลอดภัย

- บังคับใช้กฎหมายจราจรอย่างเข้มงวด จริงจัง และต่อเนื่อง ได้แก่ ขับรถเร็วเกินกว่า กฎหมายกำหนด ตี๋มแล้วขับ เสพยาเสพติดหรือของมีเมาอย่างอื่น ขับรถย้อนศร รถจักรยานยนต์ไม่ปลอดภัย ไม่คาดเข็มขัดนิรภัย และไม่สวมหมวกนิรภัย
- ดำเนินการตามมาตรการ “ตรวจวัดระดับแอลกอฮอล์” อย่างเข้มข้นภายใต้มาตรฐาน ของกระทรวงสาธารณสุข ในกรณีที่เกิดอุบัติเหตุแล้วทำให้มีผู้บาดเจ็บรุนแรงหรือเสียชีวิต มาดำเนินการในช่วงเวลา ดำเนินการ
- กรณีผู้ขับขี่ที่อายุต่ำกว่า 20 ปี ได้รับบาดเจ็บจากอุบัติเหตุทางถนนและเข้ารับการรักษา ในโรงพยาบาล มีปริมาณแอลกอฮอล์ในเลือดเกินกฎหมายกำหนด (20 มิลลิกรัมเปอร์เซ็นต์) ต้องมีการสอบสวน ขยายผลเพื่อดำเนินคดีกับผู้จำหน่ายเครื่องดื่มแอลกอฮอล์ให้กับผู้ขับขี่ทุกกรณี รวมถึงการบังคับใช้กฎหมาย กับร้านค้าทุกรายที่จำหน่ายสุราให้เด็กและเยาวชน
- บังคับใช้กฎหมายเกี่ยวกับการควบคุมเครื่องดื่มแอลกอฮอล์ กฎหมายสุรา และกฎหมาย สถานบริการ
- เข้มงวดกวดขันการขายสิ่งของและการจอตริบริเวณไหล่ทางตามกฎหมายทางหลวง
- รมรณรงค์ประชาสัมพันธ์เผยแพร่แนวทางการรู้ด้านความปลอดภัยทางถนนในชุมชน/ หมู่บ้าน และสถานการณ์การเกิดอุบัติเหตุทางถนน ช่วงเทศกาลในพื้นที่ ผ่านช่องทางการสื่อสารต่าง ๆ หอกระจายข่าว เสียงตามสาย วิทยุชุมชน และใช้กลไกฝ่ายปกครอง และ อสม. ในการเข้าถึงชุมชนแบบ “เคาะประตูบ้าน” โดยกำชับ ตักเตือนลูกบ้านผู้มีพฤติกรรมเสี่ยงที่จะเกิดอุบัติเหตุทางถนน และแนะนำให้ตรวจสอบสภาพยานพาหนะ ก่อนออกเดินทาง กำชับผู้ปกครองไม่ปล่อยให้เด็กออกมาขับขี่บนท้องถนนในช่วงเวลาว่าง สื่อบริการให้แก่กลุ่ม ผู้ขับขี่สูงอายุให้ขับขี่ด้วยความระวัง ชะลอการตัดสินใจที่เสี่ยง เลือกใช้รถที่สภาพปลอดภัย มีประกัน มี พรบ. และควรให้ลูกหลานขับแทน

- รมรณรงคั้ประชาสั้พันธั้ให้ควมร้รู้เก้ยวักบมาตรการทางกฎหมายในกรณีระบบการตัดคะแนน ความประพฤติในการขับรด (การตัดแ้เต็มใบขับขี่) บทลงโทษในกรณีที่ได้มีการกระทำควมผิดซ้ำ ผู้ขับขี่ที่ปฏิเสธการตรวจวัดระดับแอลกอฮอล์ การจำหน่ายสุราหรือเครื่องดื่มแอลกอฮอล์โดยไม่มีใบอนุญาต

- จัดทำบัญชีเสี่ยงในพื้นที่ เช่น บุคคลเสี่ยง ร้านค้าเสี่ยง สถานที่จัดงานเสี่ยง โดยใช้กลไก ของอนุกรรมการด้านการบังคับใช้กฎหมายระดับจังหวัด โดยให้ดำเนินการในก่อนช่วงเทศกาล

- นำแบบบ้นที่การสังเกตภาวะมีนเมาสุราสำหรับเจ้าหน้าที่ ไปใช้ประกอบการวินิจฉัย อาการมีนเมาสุรา โดยเฉพาะอย่างยิ่งในกลุ่มผู้ขับขี่ที่เกิดอุบัติเหตุ ในด้านครอบครัว และด้านชุมชน โดยให้มี การประชาสั้พันธั้ล่วงหน้าในทุกช่องทาง

- เพิ่มวาระการประชุมด้านการควบคุมเครื่องดื่มแอลกอฮอล์ในช่วงเทศกาล

- พิจารณาขอควมร่วมมือให้ผู้ถูกคุมประพฤติเป็นอาสาสมัครในการช่วยดูกล้อง CCTV ร่วมกับเจ้าหน้าที่ผู้ปฏิบัติงาน ในการตรวจสอบการกระทำผิดกฎจราจร เป็นหนึ่งในกิจกรรมบำเพ็ญประโยชน์

- ประชาสั้พันธั้ให้ประชาชนรับทราบเก้ยวักกับการทำประกันภัยประเภท ไมโครอินชัวรันส์ (ประกันภัยรายย่อย เบี้ยประกันราคาถูก เข้าถึงได้ง่าย เงื่อนไขไม่ยุ่งยาก) โดยสื่อสารผ่านช่องทางต่าง ๆ อย่างน้อย 15 วันก่อนการเดินทาง

- ประชาสั้พันธั้ยาบางรายการออกฤทธิ์ทำให้ง่วง ซึม ผู้ขับขี่ที่ทานยาดังกล่าวอาจมี ความเสี่ยงต่อการหลับใน ขอให้พัก ณ จุดพักรถก่อนอย่างน้อย 10 นาที หรือจนกว่าอาการดีขึ้น หรือดื่มเครื่องดื่มที่มี คาเฟอีนเพื่อทำให้ร่างกายตื่นตัว

5.ด้านการช่วยเหลือหลังเกิดอุบัติเหตุ

- จัดเตรียมควมพร้อมของโรงพยาบาล แพทย์ พยาบาล และหน่วยบริการการแพทย์ฉุกเฉิน ระบบการติดต่อสื่อสาร การสั่งการ การประสานงาน และการแบ่งมอบพื้นที่ควมรับผิดชอบของหน่วยบริการ การแพทย์ฉุกเฉินในเครือข่ายและดำเนินการช่วยเหลือผู้ประสบอุบัติเหตุทางถนน

- จัดเตรียมควมพร้อมของหน่วยกู้ชีพและกู้ภัย

- จัดเตรียมควมพร้อมของระบบการช่วยเหลือและเยียวยาผู้ประสบเหตุ ณ จุดเกิดเหตุ ของแต่ละพื้นที่

- ประชาสั้พันธั้ระบบการช่วยเหลือต่าง ๆ อาทิ ระบบบริการการแพทย์ฉุกเฉิน ผ่านทาง 1669 และระบบ IDEMS ที่สามารถแจ้งพ้กั้ตการเกิดเหตุ โดยสื่อสารผ่านทาง VDO call

- ให้พัฒนาสังคมและความมั่นคงของมนุษย์จังหวัด ประสานกับ คปภ.จังหวัด ยุติธรรม จังหวัด เครือข่ายสภาองค์กรของผู้บริโภค และหน่วยงานอื่นๆ ที่เกี่ยวข้องดูแลครอบครัวผู้ประสบอุบัติเหตุให้ได้รับ การช่วยเหลือเยียวยา ตามที่กฎหมายกำหนดอย่างครบถ้วน

- ทั้งนี้ ให้ใช้งบประมาณปกติของแต่ละหน่วยงานในการดำเนินงานช่วงเทศกาลสงกรานต์ พ.ศ. 2569 สำหรับองค์กรปกครองส่วนท้องถิ่นให้ถือปฏิบัติตามกฎหมาย ระเบียบที่เกี่ยวข้องในการเบิกค่าใช้จ่ายเก้ยวักกับการปฏิบัติงานของอาสาสมัครป้องกันภัยฝ่ายพลเรือน จิตอาสา อาสาสมัครอื่น และประชาชน ตามคำสั่งขององค์กรปกครองส่วนท้องถิ่น

7. แนวทางการดำเนินงานเทศกาลสงกรานต์ พ.ศ. 2569

7.1 ช่วงรณรงค์และประชาสัมพันธ์ ระหว่างวันที่ 1 มีนาคม – 2 เมษายน 2569 ให้หน่วยงานที่เกี่ยวข้องทุกภาคส่วนจัดทำแผนงานการรณรงค์และประชาสัมพันธ์พร้อมทั้ง จัดกิจกรรมรณรงค์ประชาสัมพันธ์อย่างจริงจัง และต่อเนื่อง โดยให้ความสำคัญกับการใช้สื่อในพื้นที่ทุกช่องทาง และการใช้สื่อสังคมออนไลน์เพื่อเข้าถึงทุกกลุ่มเป้าหมาย พร้อมทั้งให้ผู้นำชุมชน/หมู่บ้าน เผยแพร่ประชาสัมพันธ์ แนวทางความรู้ด้านความปลอดภัยทางถนน ข้อปฏิบัติด้านความปลอดภัยทางถนนในชุมชน/หมู่บ้าน ผลกระทบ และความสูญเสียจากอุบัติเหตุทางถนน โดยยกกรณีตัวอย่างของคนในชุมชน/หมู่บ้าน ที่ประสบอุบัติเหตุทางถนน ผ่านหอกระจายข่าว เสียงตามสาย วิทยุชุมชน และสื่อสังคมออนไลน์ เพื่อให้ประชาชนในพื้นที่รับทราบและปฏิบัติ

7.2 ช่วงการดำเนินงาน ให้จัดตั้งศูนย์อำนวยการ/ศูนย์ปฏิบัติการ/ศูนย์ประสานการปฏิบัติ ช่วงเทศกาลสงกรานต์ พ.ศ. 2569 เพื่ออำนวยการ ควบคุม กำกับ ดูแล และติดตามประเมินผลการดำเนินงาน ช่วงเทศกาลสงกรานต์ พ.ศ. 2569 ทั้งช่วงก่อนควบคุมเข้มข้น ช่วงควบคุมเข้มข้น และช่วงหลังควบคุมเข้มข้น ดังนี้

- ศูนย์อำนวยการป้องกันและลดอุบัติเหตุทางถนนช่วงเทศกาลสงกรานต์ พ.ศ. 2569 ส่วนกลาง ณ กรมป้องกันและบรรเทาสาธารณภัย
- ศูนย์ปฏิบัติการป้องกันและลดอุบัติเหตุทางถนนช่วงเทศกาลสงกรานต์ พ.ศ. 2569 จังหวัด อำเภอกำแพงแสน และองค์การปกครองส่วนท้องถิ่น
- ศูนย์ปฏิบัติการป้องกันและลดอุบัติเหตุทางถนนช่วงเทศกาลสงกรานต์ พ.ศ. 2569 กรุงเทพมหานคร ณ กรุงเทพมหานคร
- ศูนย์ประสานการปฏิบัติการป้องกันและลดอุบัติเหตุทางถนนช่วงเทศกาลสงกรานต์ พ.ศ. 2569 ณ สำนักงานป้องกันและบรรเทาสาธารณภัยจังหวัดสาขา

โดยแบ่งการดำเนินงานออกเป็น 3 ช่วง ดังนี้

ช่วงก่อนควบคุมเข้มข้น ระหว่างวันที่ 3 – 9 เมษายน 2569

- ให้หน่วยงานภาคีเครือข่ายที่เกี่ยวข้อง จังหวัด กรุงเทพมหานครจัดทำแผนปฏิบัติการ (Action plan) เพื่อบูรณาการการดำเนินงานทุกภาคส่วนและกำหนดแนวทาง มาตรการในการป้องกันและแก้ไข ปัญหาอุบัติเหตุทางถนนในช่วงเทศกาลสงกรานต์ พ.ศ. 2569 โดยใช้กรอบแผนบูรณาการป้องกันและลดอุบัติเหตุ ทางถนนช่วงเทศกาลสงกรานต์ พ.ศ. 2569 เป็นแนวทางการดำเนินการ
- ให้นเน้นการบังคับใช้กฎหมายอย่างเข้มงวด จริงจัง และต่อเนื่อง ควบคู่กับการรณรงค์ สร้างจิตสำนึกด้านความปลอดภัยทางถนน ทั้งนี้ให้จังหวัด กรุงเทพมหานครจัดส่งแผนปฏิบัติการ (Action plan) ให้ศูนย์อำนวยการป้องกันและลดอุบัติเหตุทางถนนช่วงเทศกาลสงกรานต์ พ.ศ. 2569 ส่วนกลาง โดยเร็ว
- ให้ศูนย์อำนวยการความปลอดภัยทางถนนจังหวัด และกรุงเทพมหานคร บูรณาการ ร่วมกับทุกภาคส่วน ทั้งภาครัฐ ภาคเอกชน หน่วยทหารในพื้นที่ จิตอาสา และภาคประชาชนประชุมวางแผน ดำเนินการตามแผนบูรณาการป้องกันและลดอุบัติเหตุทางถนนช่วงเทศกาลสงกรานต์ พ.ศ. 2569 และดำเนินการ ในลักษณะยึดพื้นที่เป็นตัวตั้ง (Area Approach)
- ให้จังหวัด และกรุงเทพมหานครจัดเก็บสถิติอุบัติเหตุทางถนนในช่วงก่อนการรณรงค์ เข้มข้น และ

รายงานให้ศูนย์อำนวยการป้องกันและลดอุบัติเหตุทางถนนช่วงเทศกาลสงกรานต์ พ.ศ. 2569 ส่วนกลาง ทราบผ่านระบบรายงานข้อมูลอุบัติเหตุทางถนน (e – Report)

ช่วงควบคุมเข้มข้น ระหว่างวันที่ 10 – 16 เมษายน 2569

- ให้หน่วยงานภาคีเครือข่ายที่เกี่ยวข้อง จังหวัด และกรุงเทพมหานคร เพิ่มความเข้มข้นในการดำเนินงานในพื้นที่ โดยเน้นการบังคับใช้กฎหมายอย่างเคร่งครัดและต่อเนื่อง เพื่อลดปัจจัยเสี่ยงที่ก่อให้เกิดอุบัติเหตุทางถนน

- ให้จังหวัด และกรุงเทพมหานครจัดเก็บสถิติอุบัติเหตุทางถนนและรายงาน ให้ศูนย์อำนวยการป้องกันและลดอุบัติเหตุทางถนนช่วงเทศกาลสงกรานต์ พ.ศ. 2569 ส่วนกลางทราบ ผ่านระบบ รายงานข้อมูลอุบัติเหตุทางถนน (e – Report)

- ให้จัดตั้งจุดตรวจ เพื่อบังคับใช้กฎหมายอย่างเข้มข้น จริงจัง และต่อเนื่อง ตามมาตรการ 10 มาตรการ (10 รสขม) และกฎหมายอื่นที่เกี่ยวข้อง

- ให้จัดตั้งจุดอำนวยความสะดวก จุดบริการ และประสานส่วนราชการที่ตั้งอยู่บริเวณ ริมถนนให้เปิดเป็นจุดพักรถและจุดบริการประชาชน โดยคำนึงถึงความปลอดภัยทั้งของผู้รับบริการ เจ้าหน้าที่ผู้ปฏิบัติงาน และยานพาหนะที่สัญจร พร้อมจัดทำป้ายประชาสัมพันธ์จุดพักรถ และจุดบริการให้สามารถสังเกตเห็น ได้อย่างชัดเจน

- ให้กระทรวงสาธารณสุข บูรณาการร่วมกับสำนักงานการแพทย์ฉุกเฉินแห่งชาติ กระทรวงมหาดไทย กระทรวงกลาโหม กรุงเทพมหานคร และมูลนิธิต่าง ๆ จัดเตรียมความพร้อมด้านการตอบสนอง หลังการเกิดอุบัติเหตุ

- ให้หน่วยงานที่เกี่ยวข้อง จังหวัด และกรุงเทพมหานคร ออกตรวจติดตามผลการ ปฏิบัติงานตามภารกิจของหน่วยงานและสรุปผลการดำเนินงานปัญหาอุปสรรคและข้อเสนอแนะในการดำเนินงาน ช่วงเทศกาลสงกรานต์ พ.ศ. 2569 ให้ศูนย์อำนวยการป้องกันและลดอุบัติเหตุทางถนนช่วงเทศกาลสงกรานต์ พ.ศ. 2569 ส่วนกลาง ทราบ

ช่วงหลังควบคุมเข้มข้น ระหว่างวันที่ 17 – 23 เมษายน 2569

- ให้หน่วยงานภาคีเครือข่ายที่เกี่ยวข้อง จังหวัด และกรุงเทพมหานคร เน้นการบังคับใช้ กฎหมายอย่างเคร่งครัดและต่อเนื่อง เพื่อลดปัจจัยเสี่ยงที่ก่อให้เกิดอุบัติเหตุทางถนนให้ลดลง

- ให้อำนวยความสะดวกให้ประชาชนเดินทางอย่างปลอดภัย

- ให้จังหวัดและกรุงเทพมหานครจัดเก็บสถิติอุบัติเหตุทางถนนและรายงานให้ ศูนย์อำนวยการป้องกันและลดอุบัติเหตุทางถนนช่วงเทศกาลสงกรานต์ พ.ศ. 2569 ส่วนกลางทราบ ผ่านระบบ รายงานข้อมูลอุบัติเหตุทางถนน (e – Report)

- ให้ถอดบทเรียนและสรุปผลการดำเนินงานช่วงเทศกาลสงกรานต์ พ.ศ. 2569 และรายงานให้ศูนย์อำนวยการป้องกันและลดอุบัติเหตุทางถนนช่วงเทศกาลสงกรานต์ พ.ศ. 2569 ส่วนกลาง ทราบ

ที่มา : สำนักงานเลขาธิการคณะกรรมการศูนย์อำนวยการความปลอดภัยทางถนน

กรมป้องกันและบรรเทาสาธารณภัย

โทร 0-2637-3716

การสื่อสารเพื่อลดความเสี่ยง ช่วงเทศกาลสงกรานต์ 2569
สำนักงานเครือข่ายลดอุบัติเหตุ
ภายใต้การสนับสนุนของสำนักงานกองทุนสนับสนุนการสร้างเสริมสุขภาพ (สสส.)

สงกรานต์ คือ ช่วงเวลาแห่งความสุข การเดินทางกลับบ้านและการได้ใช้เวลากับคนที่รัก แต่ทุกปี ช่วงเวลาเดียวกันนี้กลับกลายเป็นช่วงที่อุบัติเหตุทางถนนพุ่งสูงที่สุด จากพฤติกรรมเสี่ยงที่ยังเกิดขึ้น ไม่ว่าจะเป็น ขับรถเร็ว ดื่มแล้วขับ ตัดหน้ากระชั้นชิด ไม่สวมหมวกนิรภัย และไม่คาดเข็มขัดนิรภัย

ยิ่งในช่วงที่การจราจรหนาแน่นและมีการเล่นน้ำเฉลิมฉลองในหลายพื้นที่ หากขาดสติหรือประมาทเพียง เล็กน้อย ความสุขอาจเปลี่ยนเป็นความสูญเสียได้ในพริบตา โดยเฉพาะ “การดื่มแล้วขับ” ที่ไม่เพียงเสี่ยงต่อชีวิต ของผู้ขับขี่ แต่ยังสร้างผลกระทบต่อผู้อื่น ทั้งครอบครัว คนรัก และคนที่รออยู่ข้างหลัง ความสูญเสียที่เกิดขึ้น ไม่ใช่แค่กับคนคนเดียว แต่กระทบทั้งชีวิตของหลายคนไปตลอดกาล

สำนักงานเครือข่ายลดอุบัติเหตุ (สคอ.) จึงมุ่งใช้ “การสื่อสาร” เป็นพลังสำคัญในการลดความเสี่ยง สร้าง ความตระหนัก และกระตุ้นให้ทุกคนปรับพฤติกรรมสู่ความปลอดภัย ทั้งการขับขี่อย่างมีวินัย เคารพกฎจราจร และ เลือกลงที่ “ไม่ดื่มแล้วขับ” เพื่อปกป้องทั้งตนเองและคนรอบข้าง

“สงกรานต์นี้ ดื่มไม่ขับ คนข้างหลังเป็นห่วง” เพราะถนนจะปลอดภัยได้ไม่ใช่แค่มีมาตรการแต่ต้องมี “สติ” ของทุกคนร่วมกัน สงกรานต์ปีนี้...ขอให้ทุกการเดินทางจบลงด้วยคำว่า “ถึงบ้านอย่างปลอดภัย”



ขับเร็วทำให้ “ไม่เห็นข้างทาง” จะส่งผลอะไร

ลานสายตาปกติ สามารถมองได้กว้างถึง 180 องศา โดยมีมุมมองรับรู้ตื่นตัวที่ 20-30 องศา และมีเพียง 2 - 4 องศาที่มองเห็นชัดเจน ที่เรียกว่า “Focal point” เมื่อขับเร็วขึ้นมุมมองจะเริ่มแคบลง ทำให้ยิ่งมองไม่เห็น ด้านข้าง หากเกิดเหตุกระชั้นชิดคุณอาจตัดสินใจไม่ทัน ยิ่งอันตราย เช่น ถ้าขับรถที่ความเร็ว 90 กม./ชม. จะทำให้ มุมมองในการมองเห็นจาก 180 องศา จะลดลงเหลือเพียง 50 องศา เท่านั้น จึงเป็นความหมายของคำว่า ยิ่งขับ รถเร็ว ยิ่งมองไม่เห็นด้านข้าง และยิ่งเร็ว = ยิ่งเสี่ยง (ข้อมูลจากศูนย์อำนวยการความปลอดภัยทางถนน ศวปถ.)

การเหยียบเบรกเพื่อหยุดรถ จะมี 2 ระยะที่สำคัญคือ

1. ระยะตัดสินใจ (reaction time) คือ ระยะที่สายตามองเห็น + สมองตัดสินใจ + เท้าแตะเบรก โดยปกติจะใช้เวลารวมกัน 1.5-2.5 วินาที ที่จะหยุดอุบัติเหตุ

2. ระยะเบรก (Braking) คือ ระยะเมื่อเท้าเหยียบเบรก ไปจนกระทั่งรถหยุด “ความเร็ว” ที่ต่างกัน จะส่งผลต่อระยะเบรกต่างกัน เช่น ที่ความเร็ว 50 km/h จะมีระยะทางในการหยุดรถ 27 เมตร (ระยะตัดสินใจ 14 เมตร + ระยะเบรก 13 เมตร)



ขายเหล้าให้เด็ก เสี่ยงผิดกฎหมาย

ในช่วงเทศกาลและการเฉลิมฉลองต่าง ๆ โดยเฉพาะช่วง เทศกาลสงกรานต์ เครื่องดื่มแอลกอฮอล์มักถูกนำมาใช้ในงานสังสรรค์ แต่สิ่งสำคัญที่สังคมต้องตระหนักร่วมกันคือ การป้องกันไม่ให้เยาวชนอายุต่ำกว่า 20 ปี เข้าถึงเครื่องดื่มแอลกอฮอล์ เพราะการดื่มสุราในวัยที่ยังไม่บรรลุนิติภาวะอาจส่งผลกระทบต่อสุขภาพ พฤติกรรม และความปลอดภัยทั้งต่อตนเองและผู้อื่น ตามพระราชบัญญัติควบคุมเครื่องดื่มแอลกอฮอล์ พ.ศ. 2551 กำหนดไว้อย่างชัดเจนว่า ห้ามจำหน่ายเครื่องดื่มแอลกอฮอล์ให้กับบุคคลที่มีอายุต่ำกว่า 20 ปีบริบูรณ์ หากฝ่าฝืนมีโทษทั้งจำคุกและปรับ ซึ่งเป็นมาตรการสำคัญในการป้องกันปัญหาที่อาจเกิดขึ้นจากการดื่มสุราในกลุ่มเยาวชน

ร้านค้า ร้านสะดวกซื้อ ร้านอาหาร หรือสถานบันเทิง จึงมีบทบาทสำคัญในการช่วยกันป้องกันปัญหานี้ ผู้ขายควรตรวจสอบอายุของผู้ซื้ออย่างรอบคอบ หากไม่แน่ใจควรขอบัตรประจำตัวประชาชนก่อนจำหน่าย เพื่อให้มั่นใจว่าผู้ซื้อที่มีอายุครบตามที่กฎหมายกำหนด การปฏิเสธการขายให้กับผู้ที่ยังไม่ถึงเกณฑ์อายุ ไม่ใช่เรื่องน่าเกรงใจ แต่เป็นการปฏิบัติตามกฎหมายและช่วยปกป้องสังคม นอกจากนี้ ผู้ใหญ่หรือผู้ปกครองก็ควรมีบทบาทในการให้คำแนะนำกับเยาวชน รวมถึงการป้องกันไม่ให้เยาวชนเข้าถึงเครื่องดื่มแอลกอฮอล์ไม่ว่าหน้าที่ของใครคนใดคนหนึ่ง แต่เป็นความร่วมมือของทั้งผู้ขาย ผู้ปกครอง และสังคมโดยรวม หากทุกฝ่ายช่วยกันปฏิบัติตามกฎหมาย และตระหนักถึงผลกระทบที่อาจเกิดขึ้น ก็จะช่วยลดปัญหาที่ตามมาได้ในระยะยาว

ขายเหล้าให้เด็ก: ผิดกฎหมาย เสี่ยงคุก และทำลายอนาคต

ประเทศไทยมีกฎหมายควบคุมเครื่องดื่มแอลกอฮอล์ที่เข้มงวด เพื่อป้องกันไม่ให้เยาวชนเข้าถึงสุรา ซึ่งส่งผลเสียต่อสุขภาพและพฤติกรรม



ข้อกำหนดและบทลงโทษตามกฎหมาย



ห้ามขายให้บุคคล
อายุต่ำกว่า 20 ปี



พ.ร.บ.ควบคุมเครื่องดื่ม
แอลกอฮอล์ พ.ศ. 2551

ห้ามจำหน่ายแก่เยาวชน
ที่อายุยังไม่ครบเกณฑ์



ฝ่าฝืนมีโทษทั้งจำและปรับ

การฝ่าฝืนกฎหมายมีบทลงโทษที่รุนแรง
เพื่อป้องกันปัญหาจากการดื่มสุรา
ในกลุ่มเยาวชน



แนวปฏิบัติและ
ความรับผิดชอบต่อสังคม



ตรวจบัตรประชาชน
ทุกครั้งก่อนขาย

หากไม่แน่ใจอายุผู้ซื้อ
ผู้ขายควรขอดูบัตรประชาชน
อย่างเคร่งครัด



การปฏิเสธการขาย
คือการปกป้อง
สังคม

การไม่ขายเหล้าให้เด็ก
ไม่ใช่เรื่องน่าเกรงใจ แต่เป็นการ
ช่วยลดปัญหาที่จะตามมาในระยะยาว



ทุกภาคส่วน
ต้องร่วมมือกัน

ทั้งผู้ขาย ผู้ปกครอง และสังคม
ต้องช่วยกันให้คำแนะนำ
และเฝ้าระวังเยาวชน

มาแล้วขับ: เสี่ยงคุก ปรับหนัก และอาจถูกริบรถ!

มาตรการทางกฎหมายเข้มงวดขึ้น ศาลอาจสั่งริบรถเพื่อลดความเสี่ยงเหตุซ้ำ



บทลงโทษและมาตรการริบรถ



**ค่าปรับสูงสุดถึง
200,000 บาท**

อัตราโทษปรับเริ่มตั้งแต่ 5,000 บาท ไปจนถึง 200,000 บาท ตามความรุนแรงของเหตุการณ์



**ปฏิเสธการตรวจ
= “มาแล้วขับ”**

หากปฏิเสธการตรวจแอลกอฮอล์ กฎหมายถือว่ามาแล้วขับที่มีโทษปรับและอาจถูกพักใบขับขี่

**ศาลมีอำนาจสั่ง
“ริบรถ” ที่ใช้กระทำผิด**

เพื่อตัด “เครื่องมือเสี่ยง” ออกจากผู้กระทำผิดซ้ำ หรือผู้ที่มีพฤติกรรมเสี่ยงอันตรายต่อสาธารณะ

ความรุนแรงตามกรณีเกิดอุบัติเหตุ

กระทบทั้งทรัพย์สินและเสรีภาพ

นอกเหนือจากค่าปรับ ยังมีโทษจำคุกสูงสุด 1 ปี และการพักใช้หรือเพิกถอนใบขับขี่



ความรับผิดชอบคือหัวใจสำคัญ

การวางแผนเดินทางหรือใช้รถสาธารณะคือวิธีป้องกันที่ดีที่สุดเพื่อความปลอดภัยของทุกคน

สงกรานต์นี้... นั่งท้ายกระบะอย่างไรให้ปลอดภัย?



สำหรับผู้โดยสาร:
นั่งให้ัวร์ ลดความเสี่ยง



จัดท่า นั่งให้มั่นคงและปลอดภัย

นั่งกับพื้นกระบะ ไม่ยืน ไม่เกาะขอบรถ
และไม่ห้อยขาออกนอกกรร



ไม่บรรทุกผู้โดยสารมากเกินไป

กระจายที่นั่งให้เหมาะสมเพื่อช่วยในการ
ทรงตัวและจับยึดส่วนที่มั่นคงไว้เสมอ



งดกิจกรรมเสี่ยงขณะรถเคลื่อนที่

ไม่หยอกล้อหรือยืนเดินเพราะถนนที่เปียกชื้น
อาจทำให้รถเบรกกะทันหันและเสียการทรงตัวได้ง่าย

สำหรับผู้ขับขี่:
ขับเน้นความปลอดภัย



ใช้ความเร็วที่เหมาะสม

หลีกเลี่ยงการขับเร็ว หรือเบรกกะทันหัน
เพื่อป้องกันผู้โดยสารพลัดตกจากกรร



**หลีกเลี่ยงการบรรทุกท้าย
กระบะเมื่อเดินทางไกล**

ไม่ควรมีผู้โดยสารท้ายกระบะหากต้องใช้
ความเร็วสูงบนถนนสายหลักเป็นเวลานาน



เบอร์ฉุกเฉินอุ่นใจ เดินทางปลอดภัยช่วงสงกรานต์



เหตุด่วนเหตุร้าย
และเจ็บป่วยฉุกเฉิน



191

แจ้งเหตุด่วนเหตุร้าย

ติดต่อสำนักงานตำรวจแห่งชาติเมื่อ
เกิดเหตุทะเลาะวิวาทหรือต้องการ
ความช่วยเหลือเร่งด่วน



1669

เจ็บป่วยฉุกเฉิน

สายด่วนสถาบันการแพทย์ฉุกเฉิน
แห่งชาติเพื่อขอรถพยาบาลและทีมกู้ชีพ

ความช่วยเหลือบน
ท้องถนนและทางหลวง



1586

สายด่วนกรมทางหลวง

สอบถามเส้นทางหรือขอความช่วยเหลือ
เมื่อเกิดอุบัติเหตุบนทางหลวงทั่วประเทศ



1543

การทางพิเศษแห่งประเทศไทย

สำหรับขอความช่วยเหลือเมื่อเกิดเหตุ
ขัดข้องบนทางด่วนหรือมอเตอร์เวย์

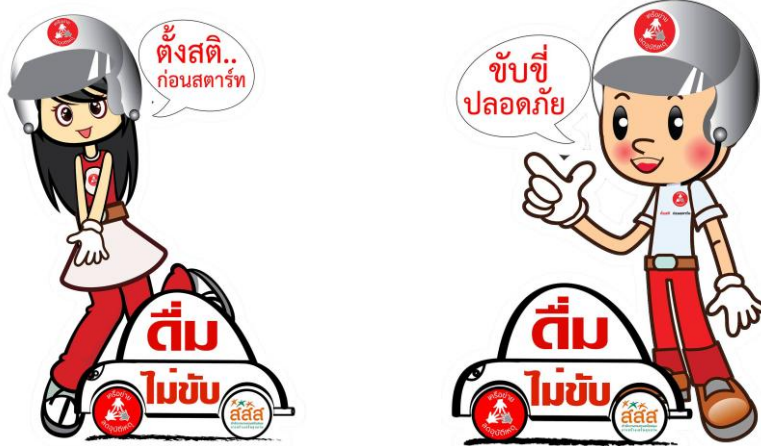


1193

ตำรวจทางหลวง

แจ้งเหตุและขอความช่วยเหลือ
บนทางหลวงได้ตลอด 24 ชั่วโมง





ติดตามข้อมูลเพิ่มเติมได้ที่ ศูนย์กลางรวบรวมข้อมูลข่าวสารความปลอดภัยทางถนน

www.accident.or.th/datacenter



สำนักงานเครือข่ายลดอุบัติเหตุ