

ข้อมูลประกอบการดำเนินงานเฝ้าระวังป้องกันและลดอุบัติเหตุทางถนนช่วงเทศกาลปีใหม่ 2559



29 ธ.ค. 58 – 4 ม.ค. 59

อังคาร	พุธ	พฤหัสบดี	ศุกร์	เสาร์	อาทิตย์	จันทร์
29	30	31	1	2	3	4

สำนักงานเครือข่ายลดอุบัติเหตุ (สคอ.)

ภายใต้การสนับสนุนของสำนักงานกองทุนสนับสนุนการสร้างเสริมสุขภาพ (สสส.)

[www.accident.or.th](http://www.accident.or.th)

Tel: 02-588-3769 / Fax: 02-580-0518



**แผนบูรณาการป้องกันและลดอุบัติเหตุทางถนนช่วงเทศกาลปีใหม่ 2559**  
**ระหว่างวันที่ 29 ธันวาคม 2558 – 4 มกราคม 2559**  
**โดยศูนย์อำนวยการความปลอดภัยทางถนน (ศปถ.)**

-----

**1. อ้างอิง**

- 1.1 มติคณะรัฐมนตรี วันที่ 21 มีนาคม 2549 เรื่อง การดำเนินการตามมาตรการและแผนการดำเนินงานป้องกันและลดอุบัติเหตุทางถนนช่วงเทศกาลปีใหม่และเทศกาลสงกรานต์ ให้ถือเป็นภารกิจสำคัญและจำเป็นต้องดำเนินการอย่างต่อเนื่องทุกปี โดยให้หน่วยงานที่เกี่ยวข้องทุกหน่วยตั้งงบประมาณรองรับไว้ให้เหมาะสม
- 1.2 พระราชบัญญัติป้องกันและบรรเทาสาธารณภัย พ.ศ. 2550
- 1.3 มติคณะรัฐมนตรีเมื่อวันที่ 29 มิถุนายน 2553 เรื่อง เห็นชอบให้ปี 2554 – 2563 เป็นทศวรรษแห่งความปลอดภัยทางถนน
- 1.4 ระเบียบสำนักนายกรัฐมนตรีว่าด้วยการป้องกันและลดอุบัติเหตุทางถนน พ.ศ. 2554
- 1.5 นโยบายของคณะรัฐมนตรี พลเอก ประยุทธ์ จันทร์โอชา นายกรัฐมนตรี ข้อ 5 การยกระดับคุณภาพด้านบริการด้านสาธารณสุข และสุขภาพของประชาชน ข้อ 5.4 ป้องกันและแก้ไขปัญหาอุบัติเหตุในการจราจรอันนำไปสู่การบาดเจ็บและเสียชีวิต โดยร่วมมือระหว่างฝ่ายต่างๆ ในการตรวจจับป้องกัน การรายงาน และการดูแลผู้บาดเจ็บ
- 1.6 แผนแม่บทความปลอดภัยทางถนน พ.ศ. 2556 – 2559
- 1.7 มติคณะกรรมการศูนย์อำนวยการความปลอดภัยทางถนน ครั้งที่ 2/2558 เมื่อวันที่ 10 กันยายน 2558

**2. สภาพปัญหา**

เทศกาลปีใหม่นี้มีประชาชนจำนวนมากใช้รถใช้ถนนเดินทางสัญจรกลับภูมิลำเนาและท่องเที่ยว รวมทั้งทุกพื้นที่ทั่วประเทศจะมีการจัดงานเฉลิมฉลองเทศกาลส่งท้ายปีเก่าต้อนรับปีใหม่ ทำให้ปริมาณการจราจรบนถนนเพิ่มมากขึ้นและมีปัจจัยเสี่ยงการเกิดอุบัติเหตุทางถนนสูงกว่าช่วงปกติ จากข้อมูลศูนย์อำนวยการความปลอดภัยทางถนน ช่วงการควบคุมเข้มข้น (7 วัน) ระหว่างปี 2556 – 2558 มีสถิติการเกิดอุบัติเหตุ การเสียชีวิต และบาดเจ็บ (Admit) ดังนี้

ปี 2556 - 2558		
อุบัติเหตุเฉลี่ยวันละ 445 ครั้ง	ผู้เสียชีวิตเฉลี่ยวันละ 51 ราย	ผู้บาดเจ็บเฉลี่ยวันละ 466 คน

สำหรับสถานการณ์อุบัติเหตุทางถนนช่วงเทศกาลปีใหม่ 2558 ที่ผ่านมา พบว่า อุบัติเหตุเกิด 2,997 ครั้ง เสียชีวิต 341 คน และบาดเจ็บ (Admit) 3,117 คน โดยวันที่ 31 ธันวาคม 2557 เป็นวันเกิดอุบัติเหตุ เสียชีวิต และบาดเจ็บ (Admit) สูงสุด สาเหตุส่วนใหญ่เกิดจากพฤติกรรมของผู้ขับขี่เป็นหลัก ผู้เสียชีวิต ผู้บาดเจ็บส่วนใหญ่เป็นผู้ขับขี่และเป็นคนในพื้นที่ (ในตำบล/แขวง) รวมทั้งรถจักรยานยนต์เป็นพาหนะที่เกิดอุบัติเหตุสูงสุด โดยภาพรวมของการเกิดอุบัติเหตุ มีดังนี้

ภาพรวมปีใหม่ 2558			
<b>สาเหตุการเกิดอุบัติเหตุ</b>	เมาสุรา	ขับรถเร็วเกินกำหนด	ตัดหน้ากระชั้นชิด
	(37.30%)	(24.39%)	(17.75%)
<b>ประเภทถนนที่เกิดอุบัติเหตุ</b>	ทางหลวงแผ่นดิน	ถนน อบต. / หมู่บ้าน	ถนนในเมือง (เทศบาล)
	(38.54%)	(35.30%)	(12.18%)

ยานพาหนะที่เกิดอุบัติเหตุ	รถจักรยานยนต์ (82.26%)	รถปิคอัพ (8.27%)	รถเก๋ง / แท็กซี่ (4.23%)
จุดเกิดเหตุ	ทางตรง (64.06%)	ทางโค้ง (18.79%)	ทางแยก (13.55%)
ช่วงเวลาที่เกิดอุบัติเหตุ	16.01 – 20.00 น. (30.36%)	12.01 – 16.00 น. (19.82%)	08.01 – 12.00 น. (15.45%)
ช่วงอายุผู้ประสบเหตุ	กลุ่มวัยแรงงาน (52.51%)	กลุ่มเด็กต่ำกว่า 20 ปี (24.84%)	กลุ่มอายุ 50 ปี ขึ้นไป (22.64%)
อุบัติเหตุใหญ่	เกิด 31 ครั้ง		
การบังคับใช้กฎหมาย	1. จำนวนยานพาหนะที่ถูกเรียกตรวจ 4,200,943 คัน ลดลง 246,576 คัน คิดเป็นร้อยละ 5.54 2. จำนวนผู้ที่ถูกดำเนินคดี 598,622 ราย ลดลง 76,254 ราย คิดเป็นร้อยละ 11.30		

จากสถานการณ์ดังกล่าว ศูนย์อำนวยการความปลอดภัยทางถนน ซึ่งเป็นองค์กรหลักของรัฐบาลในการบูรณาการการป้องกันและลดอุบัติเหตุทางถนนของประเทศ ได้ร่วมกับหน่วยงานและองค์กรภาคีเครือข่ายที่เกี่ยวข้องกำหนดแผนบูรณาการป้องกันและลดอุบัติเหตุทางถนนในช่วงเทศกาลปีใหม่ 2559 ขึ้น เพื่อมุ่งเน้นใช้การบริหารจัดการในลักษณะยึดพื้นที่เป็นตัวตั้ง (Area Approach) บูรณาการการดำเนินงานกับทุกภาคส่วน ทั้งภาครัฐ ภาคเอกชน และภาคประชาสังคม เข้ามามีส่วนร่วมในการลดปัจจัยเสี่ยงการเกิดอุบัติเหตุ ทั้งจากคน ยานพาหนะ ถนน และสิ่งแวดล้อม ควบคู่กับการสร้างจิตสำนึกและความตระหนักรู้ด้านความปลอดภัยทางถนนให้แก่ผู้ใช้รถใช้ถนนและประชาชน ตลอดจนให้ความสำคัญในระดับพื้นที่ โดยการดึงองค์กรปกครองส่วนท้องถิ่น ชุมชน หมู่บ้าน อาสาสมัครต่างๆ และประชาชน เข้ามามีส่วนร่วมและมีบทบาทสำคัญในการดำเนินการป้องกันและลดอุบัติเหตุทางถนนในพื้นที่ให้เกิดขึ้นอย่างเข้มแข็งและต่อเนื่อง

### 3. วัตถุประสงค์

วัตถุประสงค์ของแผนบูรณาการป้องกันและลดอุบัติเหตุทางถนนช่วงเทศกาลปีใหม่ 2559 ดังนี้

3.1 เพื่อให้หน่วยงานที่เกี่ยวข้องและภาคีเครือข่ายมีเป้าหมายการดำเนินงานและมีแนวทางการดำเนินงานที่สามารถลดปัจจัยเสี่ยงที่เป็นสาเหตุสำคัญของการเกิดอุบัติเหตุทางถนนได้อย่างมีประสิทธิภาพ รวมทั้งการเกิดอุบัติเหตุอื่นๆ ในช่วงเทศกาลปีใหม่ 2559

3.2 เพื่อให้หน่วยงานที่เกี่ยวข้องและภาคีเครือข่ายบูรณาการแผนงาน / โครงการ / กิจกรรมให้เกิดขึ้นอย่างมีระบบ มีเอกภาพ มีเป้าหมายที่ชัดเจน สามารถบรรลุเป้าหมายร่วมกันในการป้องกันและลดอุบัติเหตุทางถนนในช่วงเทศกาลปีใหม่ 2559

3.3 เพื่อให้หน่วยงานที่เกี่ยวข้องและภาคีเครือข่ายนำแผนบูรณาการป้องกันและลดอุบัติเหตุทางถนนช่วงเทศกาลปีใหม่ 2559 ไปจัดทำแผนปฏิบัติการของแต่ละหน่วยงานในส่วนที่มีหน้าที่รับผิดชอบ

3.4 เพื่อเป็นแนวทางในการติดตามและประเมินผลการปฏิบัติงานของศูนย์อำนวยการความปลอดภัยทางถนนในช่วงเทศกาลปีใหม่ 2559 ตลอดจนการสรุปบทเรียนเพื่อนำไปกำหนดแนวทางนโยบายที่จะขับเคลื่อนงานด้านความปลอดภัยทางถนนในระยะต่อไปอย่างเป็นรูปธรรม

### 4. ปัจจัยเสี่ยง

ปัจจัยเสี่ยง	
ด้านคน	พฤติกรรมเสี่ยงของผู้ใช้รถใช้ถนน อาทิ ความสามารถของผู้ขับขี่ลดลงเนื่องจากสภาพร่างกายไม่พร้อม / การไม่ชำนาญเส้นทาง / การไม่เคารพกฎจราจร / วินัยในการใช้รถใช้ถนนร่วมกัน

ด้านยานพาหนะ	ยานพาหนะไม่มีมาตรฐาน อาทิ ขาดความพร้อมด้านอุปกรณ์พื้นฐานในรถยนต์ / อุปกรณ์ความปลอดภัย / การปรับแต่งสภาพยานพาหนะ / การบรรทุกที่ไม่ปลอดภัย
ด้านถนน	ลักษณะทางกายภาพของถนนไม่สมบูรณ์ อาทิ ถนนชำรุด ผิวถนนเป็นหลุม บ่อ / สภาพการจราจรที่หนาแน่น / อุปกรณ์ควบคุมการจราจรมีสภาพไม่สมบูรณ์ และติดตั้งในตำแหน่งที่ไม่เหมาะสม ไม่ชัดเจน / จุดเสี่ยง จุดอันตราย จุดที่เกิดอุบัติเหตุบ่อย และจุดตัดทางรถไฟยังไม่ได้รับการแก้ไข
ด้านสิ่งแวดล้อม	ไฟฟ้าส่องสว่างชำรุดและไม่เพียงพอ / อุปสรรคทางธรรมชาติและลักษณะภูมิอากาศ / สิ่งกีดขวางตกล้นบนช่องทางจราจร / วัตถุอันตรายข้างทาง / สิ่งกีดขวางทัศนวิสัย

## 5. หัวข้อหลักในการรณรงค์

การรณรงค์ป้องกันและลดอุบัติเหตุทางถนนช่วงเทศกาลปีใหม่ 2559 ใช้ชื่อว่า **“สุขกาย สุขใจ ขับขี่ปลอดภัย รับผิดชอบต่อชีวิต”** เพื่อสร้างความตระหนัก รับรู้ และกระตุ้นเตือนจิตสำนึกให้กับประชาชนผู้ใช้รถใช้ถนนในช่วงเทศกาลปีใหม่ 2559

## 6. เป้าหมายการดำเนินการในภาพรวม

- 6.1 เพื่อให้ประชาชนเดินทางสัญจรอย่างปลอดภัยและมีความสุขในช่วงเทศกาลปีใหม่ 2559
- 6.2 สถิติการเกิดอุบัติเหตุทางถนน จำนวนผู้เสียชีวิต และจำนวนผู้บาดเจ็บ (Admit) ลดลงให้เหลือน้อยที่สุด โดยให้จังหวัด อำเภอ และองค์กรปกครองส่วนท้องถิ่น เป็นผู้กำหนดเป้าหมายการดำเนินงานด้วยตนเอง

## 7. คำจำกัดความ

อุบัติเหตุทางถนนในช่วงเทศกาลปีใหม่ 2559 หมายถึง อุบัติเหตุจากการจราจรทางถนน ในช่วงควบคุมเข้มข้น ระหว่างวันที่ 29 ธันวาคม 2558 ถึงวันที่ 4 มกราคม 2559 ในช่วงเวลา 00.01 น. ของวันที่ 29 ธันวาคม 2558 ถึง เวลา 24.00 น. ของวันที่ 4 มกราคม 2559 ซึ่งส่งผลให้มีผู้เสียชีวิต และ / หรือบาดเจ็บนอนพักรักษาตัวในโรงพยาบาล (Admit)

## 8. มาตรการทั่วไป

ให้ศูนย์อำนวยการความปลอดภัยทางถนนส่วนกลาง จังหวัด กรุงเทพมหานคร ศูนย์ปฏิบัติการความปลอดภัยทางถนนอำเภอ และหน่วยงานที่เกี่ยวข้องดำเนินการรณรงค์ป้องกันและลดอุบัติเหตุทางถนนอย่างเคร่งครัด เข้มงวด และจริงจัง โดยนำมาตรการป้องกันและลดอุบัติเหตุทางถนน 5 มาตรการ ซึ่งเป็นวิธีการในการป้องกันและลดอุบัติเหตุทางถนนช่วงเทศกาลปีใหม่ 2559 ไปปฏิบัติให้เกิดประสิทธิภาพ ดังนี้

- 8.1 มาตรการด้านการบริหารจัดการ
- 8.2 มาตรการด้านถนนและการสัญจรอย่างปลอดภัย
- 8.3 มาตรการด้านยานพาหนะที่ปลอดภัย
- 8.4 มาตรการด้านผู้ใช้รถใช้ถนนอย่างปลอดภัย
- 8.5 มาตรการด้านการตอบสนองหลังการเกิดอุบัติเหตุ

## 9. มาตรการเน้นหนัก

จากสถานการณ์อุบัติเหตุทางถนนช่วงเทศกาลปีใหม่ 2559 พบว่า สาเหตุอุบัติเหตุส่วนใหญ่เกิดจากพฤติกรรมของผู้ขับขี่ยานพาหนะเป็นหลัก อาทิ เมาสุรา และขับรถเร็วกว่าที่กฎหมายกำหนด ผู้เสียชีวิตและผู้บาดเจ็บส่วนใหญ่เป็นผู้ขับขี่และเป็นคนในพื้นที่

(ในตำบล / แขวง) และรถจักรยานยนต์เป็นยานพาหนะที่เกิดอุบัติเหตุสูงสุด ประกอบกับผลการดำเนินงานในช่วงเทศกาลสงกรานต์ พ.ศ. 2558 ที่ผ่านมา พบว่า ปัจจัยที่ก่อให้เกิดอุบัติเหตุส่วนใหญ่ยังคงเกิดจากพฤติกรรมของผู้ขับขี่ยานพาหนะเป็นหลัก ได้แก่ การเมาสุราแล้วขับขี่ยานพาหนะ การใช้ความเร็วเกินกว่ากฎหมายกำหนด และรถจักรยานยนต์เป็นพาหนะที่เกิดอุบัติเหตุสูงสุด

ดังนั้น เพื่อควบคุมปัจจัยเสี่ยงการเกิดอุบัติเหตุทางถนนที่เกิดจากพฤติกรรมของผู้ขับขี่ยานพาหนะอย่างมีประสิทธิภาพ และเป็นรูปธรรม ศูนย์อำนวยการความปลอดภัยทางถนน จึงได้กำหนดมาตรการเน้นหนักขึ้น โดยเน้นการบูรณาการร่วมกับทุกภาคส่วน ทั้งภาครัฐ ภาคเอกชน และภาคประชาชน ในลักษณะยึดพื้นที่เป็นตัวตั้ง (Area Approach) การถอดบทเรียนจากการดำเนินงานที่ผ่านมา การวิเคราะห์บริบทในพื้นที่ ปัจจัยแวดล้อมและระบบการปฏิบัติงาน เพื่อให้หน่วยงานที่เกี่ยวข้อง จังหวัด และกรุงเทพมหานคร ใช้เป็นแนวทางการดำเนินงานควบคู่ไปกับมาตรการป้องกันและลดอุบัติเหตุทางถนน 5 มาตรการ ตามข้อที่ 8 ประกอบด้วย

#### 9.1 มาตรการป้องกัน ประกอบด้วย

9.1.1 มาตรการการบังคับใช้กฎหมายอย่างเข้มงวด จริงจัง และต่อเนื่อง เพื่อขยับยั้งและลดพฤติกรรมเสี่ยงของผู้ใช้รถใช้ถนน รวมทั้งป้องปรามการกระทำผิดกฎหมายของประชาชนผู้ใช้รถใช้ถนน ซึ่งจะนำไปสู่การควบคุมปัจจัยเสี่ยงที่อาจก่อให้เกิดอุบัติเหตุทางถนนได้อย่างมีประสิทธิภาพ โดยให้สำนักงานตำรวจแห่งชาติบูรณาการร่วมกับหน่วยงานที่มีอำนาจหน้าที่บังคับใช้กฎหมายที่เกี่ยวข้องอย่างจริงจัง เคร่งครัด และต่อเนื่อง เพื่อควบคุมปัจจัยเสี่ยงการเกิดอุบัติเหตุทางถนนที่เกิดจากพฤติกรรมของผู้ขับขี่ยานพาหนะ ดังนี้

1) กฎหมายจราจร ให้บังคับใช้กฎหมายตามมาตรการ 1ร. 2ส. 3ข. 4ม. (10 มาตรการ) ได้แก่ 1) ความเร็วเกินกว่ากฎหมายกำหนด 2) ขับรถย้อนศร 3) ผ่าฝืนสัญญาณจราจร 4) ไม่คาดเข็มขัดนิรภัย 5) ไม่มีใบขับขี่ 6) แชนจ์ในที่คับขัน 7) เมาสุรา 8) ไม่สวมหมวกนิรภัย 9) มอเตอร์ไซค์ไม่ปลอดภัย 10) ใช้โทรศัพท์เคลื่อนที่ขณะขับรถ และพระราชบัญญัติจราจรทางบก (ฉบับที่ 10) พ.ศ. 2557 กรณีผู้ขับขี่ไม่ยอมทดสอบความสามารถในอันที่จะขับ หรือเมาสุรา หรือของอย่างอื่น ให้สันนิษฐานไว้ก่อนว่าผู้นั้นเมาสุราหรือเมาของอย่างอื่น ให้สันนิษฐานไว้ก่อนว่าผู้นั้นเมาสุราหรือเมาของอย่างอื่น และประกาศสำนักนายกรัฐมนตรี ห้ามขายเครื่องดื่มแอลกอฮอล์บนทางตามกฎหมายว่าด้วยการจราจรทางบก โดยให้เน้นหนักกับรถจักรยานยนต์ รถโดยสารสาธารณะ รถรับจ้างไม่ประจำทาง และรถกระบะที่บรรทุกผู้โดยสารท้ายกระบะ ในลักษณะที่ก่อให้เกิดอันตราย ตลอดจนเข้มงวดกวดขันในกลุ่มนักท่องเที่ยวทั้งชาวไทยและชาวต่างชาติที่ไม่มีใบอนุญาตขับขี่

2) กฎหมายเกี่ยวกับการควบคุมเครื่องดื่มแอลกอฮอล์ กฎหมายสุรา และกฎหมายสถานบริการ โดยให้เน้นหนักในการจำหน่ายเครื่องดื่มแอลกอฮอล์ในกลุ่มเด็กและเยาวชนที่มีอายุต่ำกว่า 20 ปี และให้จำหน่ายเครื่องดื่มแอลกอฮอล์ในเวลาตามที่กฎหมายกำหนด รวมทั้งเข้มงวดกวดขันให้สถานบริการต่างๆ เปิด - ปิด ตามเวลาที่กฎหมายกำหนดเป็นพิเศษ

3) กฎหมายทางหลวง ให้เข้มงวดกวดขันการใช้ความเร็วตามที่กฎหมายกำหนด และการติดตั้ง แชนจ์วางหรือกองสิ่งใดๆ ในเขตทางในลักษณะที่เป็นการกีดขวางหรืออาจเป็นอันตรายแก่ยานพาหนะ รวมทั้งการขายสิ่งของบนไหล่ทาง

4) กฎหมายขนส่งทางบก ให้เข้มงวดกวดขันพนักงานขับรถโดยสารสาธารณะให้ปฏิบัติตามกฎหมายอย่างเคร่งครัด โดยไม่ดื่มสุราหรือของมึนเมาในขณะที่ขับรถ ขับรถเร็ว และตรวจสอบสภาพรถให้มีความมั่นคงแข็งแรง มีอุปกรณ์ความปลอดภัย และส่วนควบคุมถูกต้องตามกฎหมายกำหนด

5) กฎหมายลักษณะปกครองท้องที่ โดยให้กำนัน ผู้ใหญ่บ้าน ซึ่งมีอำนาจหน้าที่ดูแลอย่างสงบเรียบร้อย และความปลอดภัยในชีวิตและทรัพย์สินของประชาชนในพื้นที่ เป็นกลไกหลักในการขับเคลื่อนการบังคับใช้กฎหมาย เพื่อความปลอดภัยทางถนนในพื้นที่หมู่บ้าน และตำบล โดยใช้มาตรการทางสังคมและชุมชน เพื่อควบคุม กำกับ และป้องปรามผู้ที่มีพฤติกรรมเสี่ยงในการขับขี่ที่อาจก่อให้เกิดอุบัติเหตุ

6) กฎหมายอื่นที่เกี่ยวข้อง ให้หน่วยงานที่มีอำนาจหน้าที่ตามกฎหมายบังคับใช้กฎหมายอย่างเคร่งครัด

#### 9.1.2 มาตรการด้านสังคมและชุมชน

1) ให้จังหวัดและกรุงเทพมหานครจัดตั้ง “ด้านชุมชน” โดยบูรณาการร่วมกับอำเภอ สำนักงานเขต องค์กรปกครองส่วนท้องถิ่น ชุมชน หมู่บ้าน และอาสาสมัครต่างๆ เพื่อสกัดกลุ่มเสี่ยงและลดพฤติกรรมเสี่ยงที่ก่อให้เกิดอุบัติเหตุในการใช้รถใช้

ถนนของคนในพื้นที่ อาทิ เมาแล้วขับ ขับรถเร็วเกินกว่ากฎหมายกำหนด และไม่สวมหมวกนิรภัย เป็นต้น โดยใช้มาตรการทางสังคมในการควบคุม ป้องปราม และตักเตือนผู้มีพฤติกรรมเสี่ยงดังกล่าว ทั้งนี้ ให้พิจารณาจัดตั้งด่านชุมชนตามความเหมาะสมของพื้นที่ และให้ปฏิบัติตามกฎหมายและระเบียบที่เกี่ยวข้อง เพื่อป้องกันอันตรายที่อาจขึ้นกับประชาชนผู้ใช้รถใช้ถนน

2) ให้จังหวัดและกรุงเทพมหานครจัดกิจกรรมสวนมนต์ข้ามปี เพื่อดึงประชาชนเข้าร่วมกิจกรรมและลดความเสี่ยงในการก่อให้เกิดอุบัติเหตุในการใช้รถใช้ถนนของคนในพื้นที่

#### 9.1.3 มาตรการรณรงค์และประชาสัมพันธ์

1) ให้หน่วยงานที่เกี่ยวข้องทุกภาคส่วนทั้งในส่วนกลาง ส่วนภูมิภาค และส่วนท้องถิ่น ประชาสัมพันธ์ให้ประชาชนรับทราบเกี่ยวกับมาตรการบังคับใช้กฎหมายที่จะดำเนินการในช่วงเทศกาลปีใหม่ 2559 ผ่านสื่อทุกชนิดอย่างต่อเนื่อง เพื่อสนับสนุนและเพิ่มประสิทธิภาพมาตรการในการบังคับใช้กฎหมายผ่านสื่อทุกชนิด

2) ให้หน่วยงานที่เกี่ยวข้องทุกภาคส่วนทั้งในส่วนกลาง ส่วนภูมิภาค และส่วนท้องถิ่น ประชาสัมพันธ์ผ่านสื่อทุกชนิดให้ประชาชนรับทราบเกี่ยวกับสถานการณ์การเกิดอุบัติเหตุทางถนนในช่วงเทศกาลปีใหม่ในพื้นที่ เช่น ข้อมูลผู้เสียชีวิต ผู้บาดเจ็บ สาเหตุของการเกิดอุบัติเหตุ เพื่อเกิดความตระหนักและปลูกจิตสำนึก ค่านิยม วัฒนธรรมความปลอดภัยให้กับประชาชน รวมทั้งเพื่อลดปัจจัยเสี่ยงและป้องกันอุบัติเหตุที่อาจเกิดขึ้น

#### 9.1.4 มาตรการดูแลความปลอดภัยให้แก่นักท่องเที่ยว

ให้จังหวัดที่มีพรมแดนติดกับประเทศเพื่อนบ้าน จังหวัดที่เป็นแหล่งท่องเที่ยวและกรุงเทพมหานคร พิจารณามาตรการหรือแนวทางในการป้องกันและลดอุบัติเหตุทางถนนเป็นพิเศษตามความเหมาะสมของพื้นที่ เพื่อดูแลความปลอดภัยของนักท่องเที่ยวทั้งชาวไทยและชาวต่างชาติในช่วงเทศกาลปีใหม่ 2559

#### 9.1.5 มาตรการการสัญจรทางน้ำ

1) ให้จังหวัดที่มีพื้นที่เส้นทางสัญจรหรือแหล่งท่องเที่ยวทางน้ำและกรุงเทพมหานครประสานบูรณาการร่วมกับหน่วยงานที่เกี่ยวข้องในพื้นที่ เพื่อเตรียมความพร้อมในการป้องกันและลดอุบัติเหตุทางน้ำในช่วงเทศกาลปีใหม่ 2559 โดยกวดขัน ตักเตือน และควบคุมดูแลผู้ควบคุมเรือ เจ้าของเรือ หรือผู้ประกอบการให้ปฏิบัติตามกฎหมาย ระเบียบ ข้อบังคับเกี่ยวกับความปลอดภัยในการเดินเรือ รวมทั้งคำแนะนำของเจ้าหน้าที่

2) ให้เจ้าหน้าที่ตรวจสอบความเรียบร้อย สังเกต ระวังเหตุ และประชาสัมพันธ์ให้บริการข้อมูลการเดินทางตามท่าเทียบเรือสาธารณะหรือแหล่งท่องเที่ยวทางน้ำที่สำคัญ

### 9.2 มาตรการแก้ไขปัญหา ประกอบด้วย

9.2.1 การแก้ไขปัญหาจุดที่เกิดอุบัติเหตุบ่อยครั้ง และจุดที่เกิดอุบัติเหตุใหญ่ โดยจังหวัดและกรุงเทพมหานครประสานหน่วยงานที่เกี่ยวข้องนำข้อมูลการเกิดอุบัติเหตุในพื้นที่มาวิเคราะห์ เพื่อหามาตรการและแนวทางในการแก้ไขปัญหาให้ตรงกับสภาพข้อเท็จจริงในปัจจุบัน และให้พิจารณาจัดตั้งจุดตรวจในบริเวณจุดเสี่ยง จุดที่เกิดอุบัติเหตุบ่อยครั้ง และจุดที่เกิดอุบัติเหตุใหญ่เป็นพิเศษ เพื่อป้องกันการเกิดอุบัติเหตุซ้ำในบริเวณดังกล่าว ทั้งนี้ ให้พิจารณาจัดตั้งด่านชุมชนตามความเหมาะสมของพื้นที่ และให้ถือปฏิบัติตามกฎหมาย และระเบียบที่เกี่ยวข้องอย่างเคร่งครัด เพื่อป้องกันอันตรายที่อาจเกิดขึ้นกับประชาชนผู้ใช้รถใช้ถนน

9.2.2 การแก้ไขปัญหาจุดตัดทางรถไฟ ให้จังหวัดที่มีทางรถไฟผ่านในพื้นที่และกรุงเทพมหานครบูรณาการร่วมกับหน่วยงานที่เกี่ยวข้องในพื้นที่ เพื่อกำหนดมาตรการแนวทางในการแก้ไขปัญหาในบริเวณจุดตัดทางรถไฟ รวมทั้งประสานขอความร่วมมือองค์กรปกครองส่วนท้องถิ่นเข้ามามีส่วนร่วมในการแก้ไขปัญหาการเกิดอุบัติเหตุบริเวณจุดตัดทางรถไฟให้มีความปลอดภัยในการสัญจร อาทิ จัดทำป้ายเตือนเพื่อให้ผู้ใช้รถใช้ถนนเห็นชัดเจน จัดทำกลั่นระแนงบนผิวถนนเพื่อชะลอความเร็วของรถ และติดตั้งไฟหรือสัญญาณเสียงเพื่อผู้ขับขี่เพิ่มความระมัดระวังมากขึ้น รวมทั้งให้จัดอาสาสมัครประจำบริเวณจุดตัดทางรถไฟ เพื่อดูแลความปลอดภัย และแนะนำผู้ใช้เส้นทางสัญจรผ่านบริเวณดังกล่าว

9.2.3 การปรับสภาพสิ่งแวดล้อมอันตรายข้างทาง ให้ประสานความร่วมมือกับวิทยาลัยอาชีวศึกษาเพื่อสนับสนุน นักศึกษาอาสาสมัคร รวมทั้งกรมคุมประพฤติในการจัดให้ผู้ถูกคุมประพฤติช่วยทำงานบริการสังคม โดยการทาสี ทำความสะอาด เครื่องหมายจราจร การตัด แผล่ถางต้นไม้ หรือสิ่งกีดขวางบริเวณข้างทางเพื่อเพิ่มทัศนวิสัยในการมองเห็นขณะขับขี่ยานพาหนะ

ทั้งนี้ ให้ใช้งบประมาณปกติของแต่ละหน่วยงานในการดำเนินงานช่วงเทศกาลปีใหม่ 2559 สำหรับองค์กรปกครอง ส่วนท้องถิ่นให้ถือปฏิบัติตามระเบียบ กฎหมายที่เกี่ยวข้องในการเบิกค่าใช้จ่ายเกี่ยวกับการปฏิบัติงานของ อปพร. ตามคำสั่งขององค์กร ปกครองส่วนท้องถิ่น

## 10. แนวทางการดำเนินงาน

10.1 ช่วงเตรียมความพร้อมและช่วงการรณรงค์ ระหว่างวันที่ 1 ตุลาคม – 28 ธันวาคม 2558

10.2 ช่วงควบคุมเข้มข้น วันที่ 29 ธันวาคม 2558 – 4 มกราคม 2559

## 11. การประสานการปฏิบัติ

11.1 ระดับภูมิภาค / ระดับพื้นที่ ให้ดำเนินการ ดังนี้

(1) ให้ศูนย์ปฏิบัติการป้องกันและลดอุบัติเหตุทางถนนช่วงเทศกาลปีใหม่ 2559 จังหวัด ประสานการปฏิบัติกับ หน่วยงานที่เกี่ยวข้องทุกภาคส่วน เพื่อบูรณาการแผนปฏิบัติการ ทั้งด้านอัตราค่าสิ่ง ภารกิจ งบประมาณ และการรณรงค์ให้ สอดคล้องเหมาะสมกับสถานการณ์ ระยะเวลาและสภาพพื้นที่ของแต่ละพื้นที่

(2) ให้ศูนย์ปฏิบัติการป้องกันและลดอุบัติเหตุทางถนนช่วงเทศกาลปีใหม่ 2559 จังหวัด ตรวจสอบติดตามการ ปฏิบัติงานของแต่ละหน่วยงาน เพื่อบูรณาการการตรวจเยี่ยมหรือตรวจติดตามผู้ปฏิบัติหน้าที่ในช่วงเทศกาล และลดความซ้ำซ้อน ของการใช้งบประมาณในการดำเนินการ รวมทั้งให้ประสานแผนและรายงานการตรวจติดตามให้กรมป้องกันและบรรเทาสาธารณ ภัย ในฐานะศูนย์อำนวยการป้องกันและลดอุบัติเหตุทางถนนช่วงเทศกาลปีใหม่ 2559 ส่วนกลาง ทราบ

(3) ให้ศูนย์ปฏิบัติการป้องกันและลดอุบัติเหตุทางถนนช่วงเทศกาลปีใหม่ 2559 จังหวัด รายงานผลการ ปฏิบัติงานผลการปฏิบัติงานให้กรมป้องกันและบรรเทาสาธารณภัย ในฐานะศูนย์อำนวยการป้องกันและลดอุบัติเหตุทางถนนช่วง เทศกาลปีใหม่ 2559 ส่วนกลาง ทราบ และหากมีประเด็นหรือเหตุการณ์สำคัญระหว่างการดำเนินการในช่วงเทศกาล ให้ศูนย์ อำนวยการป้องกันและลดอุบัติเหตุทางถนนช่วงเทศกาลปีใหม่ 2559 จังหวัด รายงาน โดยเร่งด่วน เพื่อจะได้นำเสนอคณะกรรมการ ศูนย์อำนวยการความปลอดภัยทางถนน (ศปถ.) กำหนดนโยบายและแผนให้สอดคล้องกับสภาพที่เกิดขึ้นได้อย่างทันด่วนที่

11.2 ในพื้นที่กรุงเทพมหานคร ให้ดำเนินการ ดังนี้

(1) ให้หน่วยงานในสังกัดสำนักงานตำรวจแห่งชาติ ได้แก่ กองบัญชาการตำรวจนครบาล กองบังคับการตำรวจ ทางหลวง กองบังคับการตำรวจจราจร กองบังคับการตำรวจท่องเที่ยว เป็นผู้รับผิดชอบดำเนินการในส่วนที่เกี่ยวข้องกับการกิจของ หน่วยงาน

(2) ให้กองบัญชาการตำรวจนครบาลเป็นศูนย์ปฏิบัติการป้องกันและลดอุบัติเหตุทางถนนช่วงเทศกาลปีใหม่ 2559 กรุงเทพมหานคร โดยให้ประสานการปฏิบัติกรอย่างใกล้ชิดกับกรุงเทพมหานคร เพื่อลดความซ้ำซ้อนในการดำเนินงาน รวมทั้งรายงานผลการดำเนินงานในช่วงเทศกาลปีใหม่ 2559 ให้กรมป้องกันและบรรเทาสาธารณภัย ในฐานะศูนย์อำนวยการ ป้องกันและลดอุบัติเหตุทางถนนช่วงเทศกาลปีใหม่ 2559 ส่วนกลาง ทราบ

(3) หากมีประเด็นหรือเหตุการณ์สำคัญระหว่างการดำเนินการในช่วงเทศกาล ให้ศูนย์ปฏิบัติการป้องกันและ ลดอุบัติเหตุทางถนนช่วงเทศกาลปีใหม่ 2559 กรุงเทพมหานคร รายงานให้กรมป้องกันและบรรเทาสาธารณภัย ในฐานะศูนย์ อำนวยการป้องกันและลดอุบัติเหตุทางถนนช่วงเทศกาลปีใหม่ 2559 ส่วนกลาง ทราบโดยเร่งด่วน เพื่อจะได้นำเสนอคณะกรรมการ ศูนย์อำนวยการความปลอดภัยทางถนน (ศปถ.) กำหนดนโยบายและแผนให้สอดคล้องกับสภาพการณ์ที่เกิดขึ้นได้อย่างทันด่วนที่

## 12. ตัวชี้วัด

1. สถิติจำนวนครั้งการเกิดอุบัติเหตุ จำนวนผู้เสียชีวิต และจำนวนผู้บาดเจ็บ (Admit) ลดลงให้เหลือน้อยที่สุด เมื่อเทียบกับสถิติในช่วงเทศกาลปีใหม่ 2558
2. สถิติจำนวนครั้งการเกิดอุบัติเหตุใหญ่ลดลง เมื่อเปรียบเทียบกับช่วงเทศกาลปีใหม่ 2558
3. สถิติจำนวนยานพาหนะที่ถูกเรียกตรวจตามมาตรการ 10 มาตรการ เพิ่มขึ้นเมื่อเปรียบเทียบกับช่วงเทศกาลปีใหม่ 2558
4. สถิติจำนวนยานพาหนะที่ถูกดำเนินคดีตามมาตรการ 10 มาตรการ เพิ่มขึ้นเมื่อเปรียบเทียบกับช่วงเทศกาลปีใหม่ 2558

\*\*\*\*\*

ศูนย์อำนวยการความปลอดภัยทางถนน  
สำนักงานเลขาธิการคณะกรรมการศูนย์อำนวยการความปลอดภัยทางถนน  
กรมป้องกันและบรรเทาสาธารณภัย

## ข้อเสนอต่อการตั้งจุดปฏิบัติการในช่วง 7 วัน

1. บังคับใช้กฎหมายอย่างเคร่งครัด 10 มาตรการ เน้น ขับเร็ว ตี๋ม ่วงง ไมโทร - ไมแซท
2. ควบคุมการจำหน่ายและตี๋มเครื่องตี๋มแอลกอฮอล์ และควบคุมการเข้าถึงเครื่องตี๋มแอลกอฮอล์ โดยเน้นหนักในกลุ่มเด็กและเยาวชนที่มีอายุต่ำกว่า 20 ปี เป็นพิเศษ
3. สนับสนุนการใช้อุปกรณ์ป้องกัน (หมวกกันน็อก, คาดเข็มขัดนิรภัย)
4. สถานที่ตั้งจุดปฏิบัติการควรคำนึงถึง “พื้นที่เสี่ยง” โดยมีการวิเคราะห์ข้อมูลที่ผ่านมาเป็นส่วนประกอบ ให้ตรงกับสภาพข้อเท็จจริงในปัจจุบันเพื่อป้องกันการเกิดอุบัติเหตุซ้ำ
5. เน้นการเฝ้าระวังพฤติกรรมเสี่ยงช่วงเวลา “เสี่ยง” โดยเฉพาะตอนพลบค่ำ – กลางคืนเพิ่มขึ้น
6. ปรับการตั้งเต็นท์ (จุดตรวจ, จุดบริการ) เป็นหน่วยลาดตระเวรเฝ้าระวังจุดเสี่ยงทางร่วม ทางแยก (งานเลี้ยงสังสรรค์, สกัคคนตี๋มแล้วขับ, เตือนลดความเร็ว)
7. จังหวัดที่มีทางรถไฟผ่าน กำหนดมาตรการแนวทางแก้ไขปัญหาบริเวณจุดตัดทางรถไฟ อาทิ จัดทำป้ายเตือน จัดทำคลื่นระนาบนบนผิวถนน ติดตั้งไฟหรือสัญญาณเสียง
8. ดูแลความปลอดภัยให้แก่นักท่องเที่ยว เตรียมความพร้อมในการรองรับการเข้าสู่ประชาคมอาเซียน (AEC)
9. ในระดับท้องถิ่น ชุมชน เสนอให้จัดตั้งด้านชุมชน สกัคผู้ขับขีที่มีพฤติกรรมเสี่ยง และแก้ไขจุดเสี่ยงในพื้นที่เป็นหลัก โดยอาศัยกลุ่มองค์กรภาคประชาชน ร่วมมือดำเนินการอย่างมีประสิทธิภาพ



## สรุปบทเรียนจากการดำเนินการป้องกันและลดอุบัติเหตุทางถนนช่วงเทศกาลปีใหม่ 2558 และแนวทางการขับเคลื่อนงานด้านความปลอดภัยทางถนน

คณะรัฐมนตรี เมื่อวันที่ 23 ธันวาคม 2557 รัับทราบการดำเนินการป้องกันและลดอุบัติเหตุทางถนนช่วงเทศกาลปีใหม่ 2558 “มอบความสุขทั่วไทย สัญจรปลอดภัย ปลอดภัยทุกคน” ในระหว่างวันที่ 30 ธันวาคม 2557 – 5 มกราคม 2558 ของศูนย์อำนวยการความปลอดภัยทางถนน

ศูนย์อำนวยการความปลอดภัยทางถนนได้ดำเนินการป้องกันและลดอุบัติเหตุทางถนนช่วงเทศกาลปีใหม่ 2558 เสร็จสิ้นแล้ว พร้อมก็นำเสนอคณะรัฐมนตรีเพื่อรับทราบสรุปบทเรียนจากการดำเนินงานป้องกันและลดอุบัติเหตุทางถนนช่วงเทศกาลปีใหม่ 2558 และเห็นชอบแนวทางการขับเคลื่อนงานด้านความปลอดภัยทางถนน ซึ่งคณะรัฐมนตรีได้มีมติรับทราบและเห็นชอบตามที่ศูนย์อำนวยการความปลอดภัยทางถนนเสนอแล้ว เมื่อวันที่ 24 กุมภาพันธ์ 2558 โดยมีรายละเอียด ดังนี้

### 1. สถิติอุบัติเหตุทางถนน

สถิติอุบัติเหตุทางถนน	ปี 2558	ปี 2557	เพิ่มขึ้น / ลดลง (ร้อยละ)
1. อุบัติเหตุเกิดขึ้น	2,997 ครั้ง	3,174 ครั้ง	ลดลง 5.58
2. ผู้เสียชีวิต	341 ราย	367 ราย	ลดลง 7.08
3. ผู้บาดเจ็บ	3,117 คน	3,344 คน	ลดลง 6.79

2. สาเหตุของการเกิดอุบัติเหตุสูงสุด คือ เมาสูรา ร้อยละ 37.30 รองลงมา ขับรถเร็วเกินกว่ากฎหมายกำหนด ร้อยละ 24.39
3. ยานพาหนะที่เกิดอุบัติเหตุสูงสุด คือ รถจักรยานยนต์ ร้อยละ 82.26 รองลงมา รถปิกอัพ ร้อยละ 8.27
4. ประเภทถนนที่เกิดอุบัติเหตุสูงสุด คือ ถนนทางหลวงแผ่นดิน ร้อยละ 38.54 รองลงมา ถนน อบต./หมู่บ้าน ร้อยละ 35.30
5. จังหวัด / อำเภอ ที่ไม่มีผู้เสียชีวิต
  - 5.1 จังหวัดที่ไม่มีผู้เสียชีวิต จำนวน 2 จังหวัด ได้แก่ สิงห์บุรี และนครพนม
  - 5.2 อำเภอที่ไม่มีผู้เสียชีวิต จำนวน 656 อำเภอ จาก 878 อำเภอ คิดเป็นร้อยละ 74.71
6. จำนวนเขตในกรุงเทพมหานครที่มีผู้เสียชีวิต จำนวน 44 เขต จาก 50 เขต คิดเป็นร้อยละ 88
7. ช่วงเวลาที่เกิดอุบัติเหตุสูงสุด คือ เวลา 16.01 – 20.00 น. ร้อยละ 30.36
8. ข้อมูลเกี่ยวกับผู้เสียชีวิต
  - 8.1 ผู้เสียชีวิตส่วนใหญ่เป็นในพื้นที่ (ตำบล / แขวง) ร้อยละ 59.24
  - 8.2 ผู้เสียชีวิตส่วนใหญ่เสียชีวิตในที่เกิดเหตุ ร้อยละ 59.53
  - 8.3 ช่วงอายุของผู้บาดเจ็บและผู้เสียชีวิตสูงสุด คือ กลุ่มวัยแรงงาน อายุระหว่าง 20 -49 ปี ร้อยละ 52.51 รองลงมา กลุ่มเด็กอายุต่ำกว่า 20 ปี ร้อยละ 24.84
9. การบังคับใช้กฎหมาย
  - 9.1 จำนวนยานพาหนะที่ถูกเรียกตรวจทั้งหมด จำนวน 4,200,943 คัน เมื่อเปรียบเทียบกับปี 2557 ลดลง 246,576 คัน คิดเป็นร้อยละ 5.54
  - 9.2 จำนวนผู้ที่ถูกดำเนินคดี จำนวน 598,622 ราย เมื่อเปรียบเทียบกับปี 2557 ลดลง 76,254 ราย คิดเป็นร้อยละ 11.30

แนวทางการขับเคลื่อนงานด้านความปลอดภัยทางถนนให้เป็นรูปธรรมและชัดเจน ประกอบด้วย

### 1. มาตรการการบังคับใช้กฎหมายอย่างเข้มงวดจริงจัง

(1) ให้สำนักงานตำรวจแห่งชาติและหน่วยงานที่มีอำนาจหน้าที่ตามกฎหมายบังคับใช้กฎหมายที่เกี่ยวข้องอย่างเด็ดขาด จริงจัง และต่อเนื่อง เพื่อควบคุมปัจจัยเสี่ยงที่ก่อให้เกิดอุบัติเหตุ โดยเฉพาะพฤติกรรมของผู้ขับขี่ยานพาหนะ โดยเน้นการควบคุมการใช้ความเร็วเกินกว่าที่กฎหมายกำหนด เมาสูราแล้วขับขี่ยานพาหนะ การไม่สวมหมวกนิรภัยในขณะที่ขับขี่หรือโดยสารรถจักรยานยนต์ รวมทั้งการใช้รถจักรยานยนต์ดัดแปลงที่ไม่มีความปลอดภัย และควบคุมพฤติกรรมการขับขี่ที่ฝ่าฝืนกฎหมายและ

เสี่ยงอันตราย โดยบังคับใช้กฎหมายที่มีอยู่อย่างเข้มงวด อาทิ กฎหมายจราจร กฎหมายขนส่งทางบก กฎหมายหมายทางหลวง และกฎหมายเกี่ยวกับการควบคุมเครื่องดื่มแอลกอฮอล์ เป็นต้น

(2) ให้สำนักงานตำรวจแห่งชาติเร่งผลักดันการแก้ไขพระราชบัญญัติจราจรทางบก พ.ศ.2522 ในส่วนที่เกี่ยวกับการใช้ความเร็วในเขตเมืองและชุมชน และแก้ไขอัตราโทษให้สูงขึ้นสำหรับผู้กระทำความผิดฝ่าฝืนกฎหมายจราจรทางบก อาทิ กรณีการใช้ความเร็วเกินกว่าที่กฎหมายกำหนด เมาสุราแล้วขับซี่ยานพาหนะ และการไม่สวมหมวกนิรภัยในขณะขับขี่หรือโดยสารรถจักรยานยนต์

(3) ขอให้รัฐบาลสนับสนุนงบประมาณในการจัดหาเครื่องมืออุปกรณ์ในการบังคับใช้กฎหมายให้เพียงพอต่อการปฏิบัติงานครอบคลุมทุกสถานีตำรวจทั่วประเทศ เพื่อสนับสนุนการบังคับใช้กฎหมายให้มีประสิทธิภาพ อาทิ เครื่องตรวจจับความเร็ว เครื่องตรวจวัดระดับแอลกอฮอล์และกล้องโทรทัศน์วงจรปิด (CCTV) เป็นต้น

## 2. มาตรการเสริมโดยการสร้างการมีส่วนร่วมจากทุกภาคส่วน

มาตรการเสริมที่ต้องทำควบคู่กันไป เน้นการสร้างการมีส่วนร่วมในการดำเนินงานป้องกันและลดอุบัติเหตุทางถนนของทุกภาคส่วน โดยขอความร่วมมือให้ทุกหน่วยงานทั้งภาครัฐ ภาคเอกชนและภาคประชาชน ร่วมกันรณรงค์สร้างจิตสำนึกด้านความปลอดภัยทางถนนอย่างจริงจัง และมีการสื่อสารผ่านช่องทางที่มีประสิทธิภาพอย่างเข้มข้น เพื่อให้เกิดความตระหนักในเรื่องความปลอดภัยทางถนนครอบคลุมทุกกลุ่มเป้าหมาย โดยเฉพาะกลุ่มผู้ขับขี่รถจักรยานยนต์และผู้ขับขี่ด้วยความเร็ว โดยภาคราชการให้นำมติคณะรัฐมนตรี เมื่อวันที่ 28 เมษายน 2556 ซึ่งกำหนดมาตรการปฏิบัติตามกฎหมาย มาตรการความปลอดภัยทางถนนของข้าราชการและเจ้าหน้าที่ของรัฐไว้แล้ว เรื่องการขับขี่รถจักรยานยนต์ต้องสวมหมวกนิรภัยทุกครั้ง หากไม่ปฏิบัติตามถือว่าฝ่าฝืนกฎหมาย และให้ผู้บังคับบัญชาพิจารณาดำเนินการลงโทษทางวินัยต่อไปมาถือปฏิบัติอย่างเคร่งครัด สำหรับภาคเอกชนและผู้ประกอบการขอให้กำหนดมาตรการองค์กรและบทลงโทษเพื่อป้องกันพฤติกรรมเสี่ยงที่อาจก่อให้เกิดอุบัติเหตุทางถนนของบุคลากรในองค์กร รวมทั้งขอความร่วมมือจากผู้ประกอบการรถจักรยานยนต์ส่งเสริมการขายโดยการแถมหมวกนิรภัยเพื่อเป็นการจูงใจในการรณรงค์การสวมหมวกนิรภัย สำหรับประชาชนขอให้เข้ามามีบทบาทสำคัญในการรณรงค์ควบคุมและใช้มาตรการสังคมและชุมชนในการกำกับและป้องปรามผู้ที่มีพฤติกรรมเสี่ยงในการขับขี่ที่อาจก่อให้เกิดอุบัติเหตุ

3. แนวทางการขับเคลื่อนงานที่เป็นเอกภาพและทิศทางเดียวกัน เพื่อให้เกิดการดำเนินการที่เป็นเอกภาพและเป็นไปในทิศทางเดียวกัน มีการบริการจัดการอย่างเป็นระบบและมีเป้าหมายที่ชัดเจน

(1) ให้ใช้กลไกตามระเบียบสำนักนายกรัฐมนตรีว่าด้วยการป้องกันและลดอุบัติเหตุทางถนน พ.ศ. 2554 โดยมีศูนย์อำนวยการความปลอดภัยทางถนนทุกระดับทั้งระดับชาติ ระดับจังหวัด ระดับอำเภอและองค์กรปกครองส่วนท้องถิ่น ซึ่งมีหน่วยงานที่เกี่ยวข้องเป็นกรรมการในการร่วมกันดำเนินการขับเคลื่อนงานด้านความปลอดภัยทางถนนเป็นเจ้าภาพในการประสานการดำเนินการเชิงบูรณาการ ในลักษณะยึดพื้นที่เป็นตัวตั้ง (Area Approach) และมีการจัดเก็บข้อมูลสืบสวนอุบัติเหตุเชิงลึก วิเคราะห์ข้อมูล และกำหนดแผนงานเพื่อดำเนินการแก้ไขปัญหาอุบัติเหตุทางถนนที่สอดคล้องกับบริบทของพื้นที่

(2) อนุมัติใช้แผนแม่บทความปลอดภัยทางถนน พ.ศ. 2556 – 2559 เป็นกรอบแนวทางในการบูรณาการการดำเนินงานของหน่วยงานที่เกี่ยวข้องทุกภาคส่วน เพื่อให้การแก้ไขปัญหาอุบัติเหตุทางถนนของประเทศไทยมีประสิทธิภาพสูงขึ้น และสอดคล้องกับแนวทางสากลด้านการจัดการความปลอดภัย

(3) กำหนดกรอบแนวทางการดำเนินงานให้หน่วยงานที่เกี่ยวข้องทุกภาคส่วนถือปฏิบัติและจัดทำแผนรองรับการดำเนินงานเพื่อเป็นการรณรงค์อย่างต่อเนื่องในระยะยาว โดยศูนย์อำนวยการความปลอดภัยทางถนนได้กำหนดให้ปี 2558 เป็นปีแห่งการรณรงค์ 1) ลดความเร็วในการขับขี่ยานพาหนะ 2) ความปลอดภัยทางถนนสำหรับเด็ก 3) ส่งเสริมการสวมหมวกนิรภัย 100 เปอร์เซ็นต์

\*\*\*\*\*

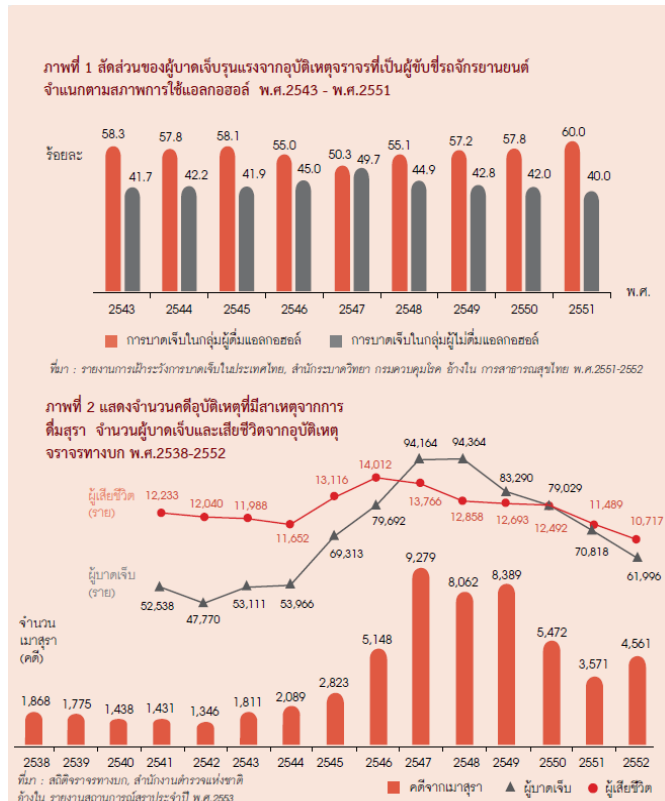
## ดื่มแล้วขับ นับเป็นฆาตกร



องค์การอนามัยโลก ออกรายงาน Global Status Report on Road Safety 2015 ระบุว่าวัยรุ่น เยาวชน และกลุ่มเริ่มทำงาน (อายุ 15 - 29 ปี) เสียชีวิตจากอุบัติเหตุบนถนนเป็นอันดับ 1 รวมแล้วประชากรโลกเสียชีวิตจากอุบัติเหตุบนถนนสูงถึง 1.25 ล้านคนต่อปี ในจำนวนนี้ผู้เสียชีวิต 90% อยู่ในกลุ่มประเทศรายได้ปานกลางถึงต่ำ โดยผู้เสียชีวิตเกือบครึ่ง (49%) เกิดกับกลุ่มจักรยานยนต์, จักรยาน และคนเดินถนน

สำหรับประเทศไทย องค์การอนามัยโลก เปิดเผยข้อมูลว่ามีอัตราการเสียชีวิต 36.2 คนต่อประชากรหนึ่งแสนคน สูงเป็นอันดับ 2 (รองจากลิเบียที่เสียชีวิตถึง 73.4 คน) ซึ่งสูงกว่าค่าเฉลี่ย 2 เท่า (เฉลี่ยทั้งโลก 17.5) แต่ประเทศไทยมีอัตราการเสียชีวิตจากรถจักรยานยนต์ 26.3 คนต่อประชากรหนึ่งแสนคน ซึ่งสูงเป็นอันดับ 1 ของโลก ขณะเดียวกันข้อมูลจากการศูนย์กลางรวบรวมข้อมูลข่าวสารความปลอดภัยทางถนน พบว่า สาเหตุการเสียชีวิตจากอุบัติเหตุทางถนน เมื่อปีใหม่ 2558 ที่ผ่านมามีสาเหตุอันดับ 1 คือ เมาสุรา (33.3%) ขับเร็วเกินกำหนด (24.39%) และตัดหน้ากระชั้นชิด (17.75%)

จำนวนคดีอุบัติเหตุที่มีสาเหตุมาจากการดื่มสุรา



ที่มา : การสาธารณสุขไทย พ.ศ. 2551 - 2552 และรายงานสถานการณ์สุรา ประจำปี 2553

## ความสัมพันธ์ของระดับแอลกอฮอล์ในเลือด กับโอกาสเกิดอุบัติเหตุ

ระดับแอลกอฮอล์ในเลือด (มิลลิกรัมเปอร์เซ็นต์)	สมรรถภาพในการขับรถ	โอกาสที่จะเกิดอุบัติเหตุเมื่อเทียบกับคนที่ไม่ดื่มสุรา
20	มีผลเพียงเล็กน้อยเฉพาะบางคน	ใกล้เคียงกับคนที่ไม่ดื่มสุรา
50	ลดลง เฉลี่ยร้อยละ 8	โอกาสที่จะเกิดอุบัติเหตุเป็น 2 เท่า
80	ลดลงโดยเฉลี่ย ร้อยละ 12	โอกาสที่จะเกิดอุบัติเหตุเป็น 3 เท่า
100	ลดลงโดยเฉลี่ย ร้อยละ 15	โอกาสที่จะเกิดอุบัติเหตุเป็น 6 เท่า
150	ลดลงโดยเฉลี่ย ร้อยละ 33	โอกาสที่จะเกิดอุบัติเหตุเป็น 40 เท่า
มากกว่า 200	ลดลงเป็นสัดส่วนกับระดับ แอลกอฮอล์ในเลือด	ไม่สามารถวัดได้เนื่องจากควบคุมการทดลองไม่ได้

## ➤ การตรวจระดับแอลกอฮอล์ในเลือด

ปัจจุบันมีวิธีการตรวจหาระดับแอลกอฮอล์ในเลือดได้ 3 วิธีหลักๆ คือ

1. ทางลมหายใจ โดยการเป่าลมออกจากปากเข้าไปในเครื่องตรวจตัวเลขที่อยู่บนเครื่องจะบอกระดับแอลกอฮอล์ในเลือดเป็นมิลลิกรัมเปอร์เซ็นต์ (mg %)
2. ทางเลือดโดยตรง
3. ทางปัสสาวะ

**ดื่มแล้วขับ ถูกจับแน่** และถูกตรวจพบว่ามึระดับแอลกอฮอล์ในเลือดเกิน 50 มิลลิกรัมเปอร์เซ็นต์ มีโทษ

- จำคุกไม่เกิน 1 ปี ปรับตั้งแต่ 5,000 - 20,000 บาท หรือทั้งจำทั้งปรับ
- หรือศาลอาจสั่งให้ถูกคุมประพฤติ ทำงานบริการสังคม (อยู่ในดุลพินิจของศาล)

**ดื่มแล้วขับ ถูกคุมประพฤติ**

- ให้พักใบอนุญาตขับขี่ไม่น้อยกว่า 6 เดือน, ต้องทำงานบริการสังคม
- ต้องเข้ารับการอบรมในหลักสูตร “การปรับเปลี่ยนพฤติกรรม” ภายใต้การดูแลของเจ้าพนักงานคุมประพฤติ

**ดื่มแล้วขับและทำให้ผู้อื่นบาดเจ็บหรือได้รับอันตราย**

- จำคุกไม่เกิน 2 ปี, ปรับไม่เกิน 20,000 – 40,000 บาท หรือทั้งจำทั้งปรับและให้ศาลสั่งพักใบอนุญาตขับขี่ไม่น้อยกว่า 6 เดือน

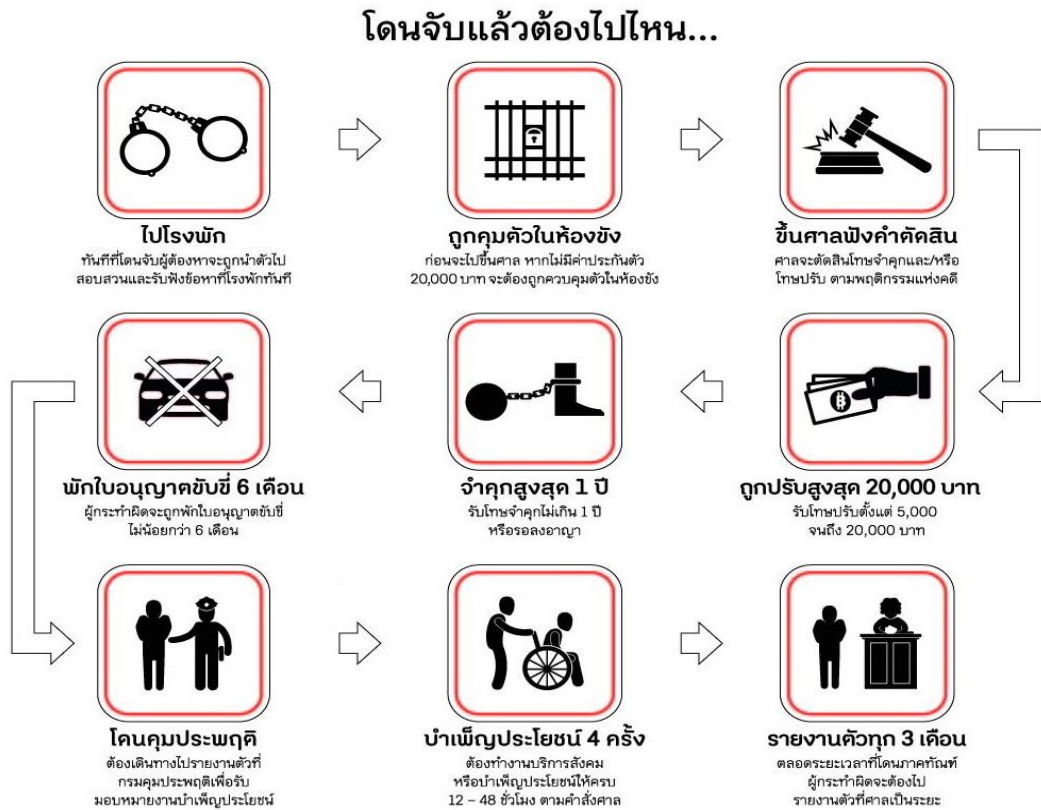
**ดื่มแล้วขับ ทำให้ผู้อื่นได้รับอันตรายบาดเจ็บสาหัส**

- จำคุก 2 – 6 ปี, ปรับ 40,000 - 100,000 บาท หรือทั้งจำทั้งปรับและให้ศาลสั่งพักใบอนุญาตขับขี่ไม่น้อยกว่า 1 ปี

**ดื่มแล้วขับ ทำให้ผู้อื่นถึงแก่ความตาย**

- จำคุก 3 - 10 ปี
- ปรับ 60,000 - 200,000 บาท และให้ศาลสั่งเพิกถอนใบอนุญาตขับขี่

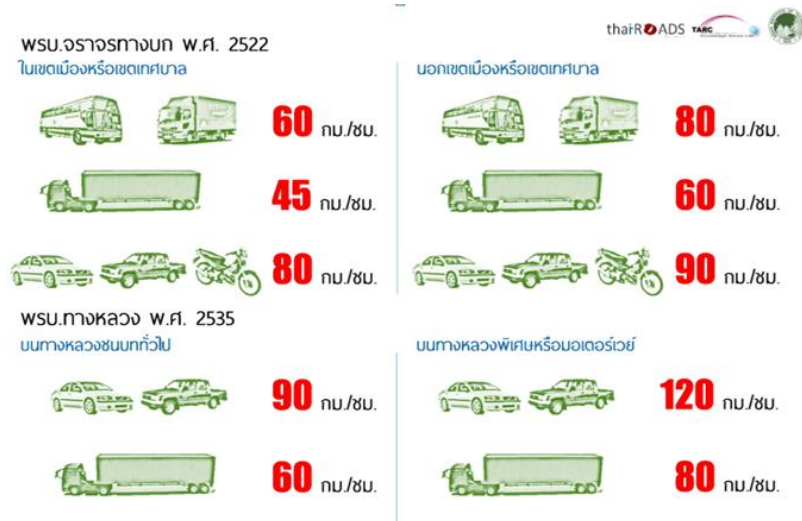
## ดื่มแล้วขับ ถูกจับแล้วยาวววววว



### ข้อแนะนำสำหรับผู้ขับรถ เรื่องการดื่มสุรา

1. ไม่ควรดื่มสุราหากต้องขับรถ
2. หากรู้ว่าต้องเดินทางไปสังสรรค์ และดื่มสุรา ควรหลีกเลี่ยงการขับรถไปเอง
3. หากดื่มสุราไม่ควรขับเอง ควรให้ผู้ที่ไม่ดื่มสุราขับรถไปส่ง หรือใช้บริการรถโดยสาร หรือแท็กซี่
4. หากดื่มสุรา ควรหยุดพักให้หายเมาก่อนขับรถ
5. ดีที่สุดคือ...ควรรลด ละ เลิก การดื่มเครื่องดื่มแอลกอฮอล์ เพื่อลดอุบัติเหตุทางถนน และไม่เป็นสาเหตุให้ผู้อื่นเดือดร้อน บาดเจ็บ หรือเสียชีวิตจากการขาดสติของตนเอง..

## ลดความเร็ว.... ลดความเสี่ยง



### ข้อกำหนด/กฎหมายบังคับ

ความเร็วจำกัดตาม พรบ.จราจรทางบก พ.ศ. 2522

- รถยนต์และรถจักรยานยนต์ ไม่เกิน 90 กม./ชม. นอกเขตเทศบาล และไม่เกิน 80 กม./ชม. ในเขตเทศบาล กทม. และเมืองพัทยา
- รถบรรทุกและรถโดยสาร ไม่เกิน 80 กม./ชม. นอกเขตเทศบาล และไม่เกิน 60 กม./ชม. ในเขตเทศบาล กทม. และเมืองพัทยา
- รถพ่วงลากจูง ไม่เกิน 60 กม./ชม. นอกเขตเทศบาล และไม่เกิน 45 กม./ชม. ในเขตเทศบาล กทม. และเมืองพัทยา

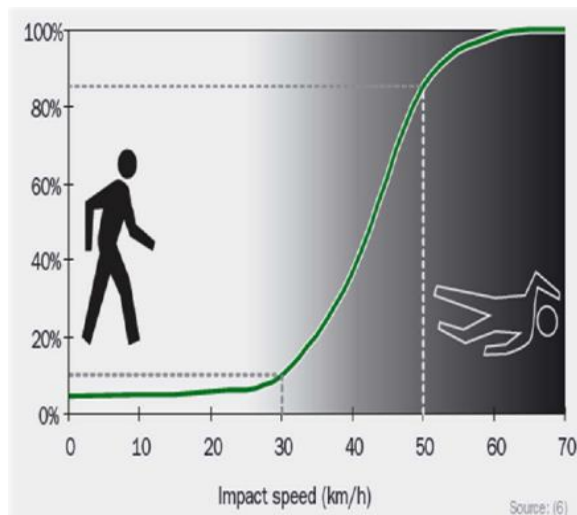
### เพิ่มความเร็ว..ยิ่งเพิ่ม ความรุนแรงของอุบัติเหตุ

การศึกษาที่อังกฤษ

- ที่ความเร็ว 48 กม./ชม. เมื่อชนคนเดินเท้า โอกาสที่คนเดินเท้าจะเสียชีวิตมีเพียง 20%
- ที่ความเร็ว 64 กม./ชม. จะทำให้คนเดินเท้ามีโอกาสเสียชีวิตถึง 90 %

การศึกษาในสวีเดน

- พบว่าในทุกๆความเร็วที่เพิ่มขึ้น 10% จะเพิ่มพลังงานในการปะทะ 21% และเพิ่มความรุนแรงของอุบัติเหตุถึงขั้นเสียชีวิตถึง 46%



ข้อมูล : มูลนิธิไทยโรดส์ และศูนย์วิจัยแห่งประเทศไทยสถาบันเทคโนโลยีแห่งเอเชีย

กราฟเปรียบเทียบแรงกระแทก แรงปะทะหลังรถ 2 คันชนกัน หรือเกิดอุบัติเหตุ เทียบกับการตกจากอาคารสูง



จากข้อมูล 75 จังหวัด พบปัญหาสำคัญของการขับขี่ที่ใช้ความเร็วเกินกฎหมายกำหนด คือ ความสึกหรองสูงถึงร้อยละ 59 อุปกรณ์ช่วยลดความเร็วไม่เพียงพอ ร้อยละ 48 ขาดวินัยจราจร ร้อยละ 44 สมรรถนะเครื่องยนต์สูง ร้อยละ 40 บังคับใช้กฎหมายไม่เข้มงวด ร้อยละ 37 ขาดจิตสำนึก ร้อยละ 37 ขาดความรู้เรื่องกฎจราจร ร้อยละ 32 เร่งรีบ ร้อยละ 29 ถนนไม่ได้มาตรฐาน ร้อยละ 29 ทักษะไม่ดี ร้อยละ 21

ข้อมูล : โครงการประชุมเชิงปฏิบัติการการป้องกันแก้ไขปัญหาอุบัติเหตุทางถนนในพื้นที่ เพื่อความสุขในการสัญจรของประชาชน, ปภ./กรมการขนส่งทางบก

โดยสรุป

- ขับรถเร็ว สร้างความเสี่ยงและความสูญเสีย ต่อตนเอง ครอบครัว และสังคม
- ขับเร็วเป็น “พฤติกรรมเสี่ยง” อันตรายถึงชีวิต
- ขับรถเร็วมีโทษตามกฎหมาย
- ลดความเร็ว = ลดความเสี่ยง
- “ลดความเร็ว” ลดค่าใช้จ่าย ปลอดภัย ประหยัดพลังงาน

การบังคับใช้กฎหมายมาตรการ 1ร. 2ส. 3ข. 4ม. (10 มาตรการ)

- |     |                                  |
|-----|----------------------------------|
| 1ร. | ความเร็วเกินกว่ากฎหมายกำหนด      |
| 2ส. | ขับรถย้อนศร                      |
|     | ฝ่าฝืนสัญญาณจราจร                |
| 3ข. | ไม่คาดเข็มขัดนิรภัย              |
|     | ไม่มีใบขับขี่                    |
|     | แข่งในที่คับขัน                  |
| 4ม. | เมาสุรา                          |
|     | ไม่สวมหมวกนิรภัย                 |
|     | มอเตอร์ไซค์ไม่ปลอดภัย            |
|     | ไม่ใช้โทรศัพท์เคลื่อนที่ขณะขับรถ |

## ปฏิเสธเป่า = เมมาแล้วขับ

พ.ร.บ.จราจรทางบก (ฉบับที่10) พ.ศ. 2557 เพื่อแก้ไขเพิ่มเติม พ.ร.บ.จราจรทางบก 2522

\* กรณีผู้ขับขี่ไม่ยอมให้ทดสอบว่าหย่อนความสามารถในการขับขี่โดยไม่มีเหตุอันควร ซึ่ง พ.ร.บ.แก้ไขเพิ่มเติมใหม่ จะให้อำนาจเจ้าพนักงานจราจรหรือพนักงานเจ้าหน้าที่สั่งให้ผู้ขับขี่หยุดรถ

\* ในกรณีที่ผู้ขับขี่มีพฤติการณ์อันควรเชื่อว่าเสี่ยงเมาสุราหรือขับรถในขณะที่หย่อนความสามารถในอันที่จะขับหรือขณะเมาสุราหรือของเมาอย่างอื่นหรือไม่



### โทษปรับ

- หากมีการฝ่าฝืนตามกฎหมายใหม่ กรณีผู้ขับขี่ปฏิเสธที่จะให้ความร่วมมือกับเจ้าพนักงานในการทดสอบ โทษปรับครั้งละไม่เกิน 1,000 บาท
- กรณีไม่ยินยอมให้ทดสอบให้สันนิษฐานว่ามีเหตุอันควรเชื่อว่าเมาไว้ก่อนจะ มีบทลงโทษคือจำคุกไม่เกิน 1 ปี ปรับตั้งแต่ 10,000-20,000 บาท หรือทั้งจำทั้งปรับ





## เริ่มต้นดี..ชีวิตดี

การสวดมนต์ คือ ความเป็นมงคลในชีวิต การน้อมระลึกถึงคุณพระศรีรัตนตรัย ช่วยทำให้จิตสงบ เกิดสมาธิ มีความมั่นคงทางอารมณ์ ส่งผลต่อความคิด การตัดสินใจ ในการดำเนินชีวิตและการทำงาน สร้างเสริมสุขภาพครอบคลุมทั้งกาย ใจ ปัญญา และสังคม

ในโอกาสส่งท้ายปีเก่าต้อนรับปีใหม่ 2559 ร่วมกันตั้งจิตอธิษฐานให้เกิดความเจริญรุ่งเรือง ความสุขสวัสดิ์แก่ประเทศไทย ศาสนา สถาบันพระมหากษัตริย์ และปวงชนชาวไทย เป็นทางเลือกในการใช้เวลาสร้างสรรค์ในคืนวันส่งท้ายปีเก่าต้อนรับปีใหม่ เคาท์ดาวน์ ตี๋มเหล้า เหมือนที่นิยมกันมา ให้เป็นอีกหนึ่งกิจกรรมในการสร้างความรักความสามัคคีในหมู่คนไทย

ปีใหม่ 2559 กระทรวงวัฒนธรรม ร่วมกับ กระทรวงการท่องเที่ยวและกีฬา จัดงานปีใหม่วรรณกัฒน ภายใต้นวคคด “ส่งท้ายปีเก่าวิถีไทย ต้อนรับปีใหม่วัฒนการ : สวคมนตรีข้ามปี 2559” จัดขึ้นระหว่างวันที่ 31 ธันวาคม 2558 – 1 มกราคม 2559 เพื่อส่งเสริมให้ประชาชนเข้าวัดปฏิบัติธรรมช่วงเทศกาลปีใหม่และเปิดพื้นที่ใหม่ให้เด็กและเยาวชน เข้าวัดแทนการไปคาเวทคาวันตามสถานบันเทิง ลดการดื่มแอลกอฮอล์ มีส่วนร่วมทำนุบำรุงพระพุทธรศาสนา เป็นสิริมงคลในการเริ่มต้นชีวิตที่ดีงามตลอดปี สร้างภาพลักษณ์แห่งวิถีไทย ความสวยงามตามเอกลักษณ์ไทยสู่สายตาชาวต่างชาติ ยกระดับการท่องเที่ยวของประเทศไทยในช่วงเทศกาลปีใหม่ ส่งเสริมการท่องเที่ยวทางแม่น้ำเจ้าพระยา ภายใต้นวคคดนโยบายอนุรักษ์วิถีถิ่น วิถีไทยรณรงค์ให้แต่ละพื้นที่จัดแสดงศิลปะการแสดงพื้นบ้าน อาหาร การละเล่นประจำท้องถิ่น มุงประพุดติในสิ่งที่ถูกต้องดีงามตามหลักสังคมคุณธรรม 1.ปฏิบัติตามหลักธรรมทางศาสนา 2.น้อมนำหลักปรัชญาของเศรษฐกิจพอเพียงมาใช้ในชีวิตประจำวัน 3.ดำรงวิถีชีวิตตามวิถีวัฒนธรรมไทย

พื้นที่จัดงาน ส่วนกลาง กรุงเทพฯ ที่ วัดอรุณราชวรารามรวมมหาวิหาร เป็นหลัก ส่วนภูมิภาค ร่วมมือกับประเทศเพื่อนบ้าน จัดการสวคมนตรีข้ามปี ตามวัดต่างๆ จำนวน 26 จังหวัด ได้แก่ เชียงราย เชียงใหม่ แม่ฮ่องสอน ดาก น่าน พะเยา อุตรดิตถ์ สุรินทร์ อานาจเจริญ เลย หนองคาย บึงกาฬ นครพนม มุกดาหาร อุบลราชธานี ศรีสะเกษ สระแก้ว จันทบุรี ตราด กาญจนบุรี ประจวบคีรีขันธ์ ระนอง สตูล สงขลา ยะลา และนราธิวาส

กิจกรรมในแหล่งท่องเที่ยว เช่น อุทยานแห่งชาติทั่วประเทศ อาทิ อุทยานแห่งชาติดอยหม่มฝ้าปก จ.เชียงใหม่ อุทยานแห่งชาติเอราวัณ จ.กาญจนบุรี และอุทยานแห่งชาติ หาดคนพรัตน์ จ.กระบี่ จะจัดปฏิบัติธรรมและสวคมนตรีข้ามปีให้นักท่องเที่ยวพร้อมครอบครัวและทำบุญตักบาตรในตอนเช้าท่ามกลางธรรมชาติ กระทรวงวัฒนธรรมร่วมกับจังหวัด 14 จังหวัดทั่วประเทศ ที่มีชายแดนติดต่อกับประเทศเพื่อนบ้าน อาทิ เลย หนองคาย นครพนม เชียงราย ดาก แม่ฮ่องสอน สงขลา ระนอง สระแก้ว ฯลฯ ซึ่งการจัดกิจกรรมสวคมนตรีอาเซียนใช้มิติศาสนาเชื่อมสัมพันธ์กับประเทศเพื่อนบ้าน

สำหรับท่านที่ต้องการไปสวคมนตรีข้ามปี เพื่อเสริมสิริมงคลให้แก่ตัวเอง ท่านสะดวกที่ใด สามารถไปที่วัดใกล้บ้าน เรียกว่า “ใกล้วัดไหน ก็ไปวัดนั้น” ใครที่สนใจสามารถเข้าร่วมกิจกรรม ตามวันและเวลาดังกล่าวนี้ได้หรือหากไม่สะดวก ก็สามารถสวคมนตรีที่บ้านก็ได้ ซึ่งเชื่อว่าจะได้อานิสงส์ไม่น้อยไปกว่ากัน

### อานิสงส์การสวคมนตรีข้ามปี “เริ่มต้นดี..ชีวิตดี”

- ลดความเสี่ยงจากอบายมุข อุบัติเหตุ และความชั่วร้าย
- เป็นการทำบุญใหญ่ให้กับชีวิต (ทั้งทางกาย ทางจิต และทางปัญญา)
- เป็นการส่งท้ายด้วยธรรมและต้อนรับด้วยศีล
- เป็นการสร้างบรรยากาศรู้เช่นเห็นจริงในสังขธรรม
- เริ่มต้นชีวิตด้วยสิ่งที่เป็นสิริมงคลอันจะส่งผลให้ได้พบสิ่งที่เป็นมงคลตลอดทั้งปี



ติดตามข้อมูลเพิ่มเติมได้ที่ ศูนย์กลางรวบรวมข้อมูลข่าวสารความปลอดภัยทางถนน

<http://www.accident.or.th/datacenter/index.php>

[www.accident.or.th](http://www.accident.or.th)



สำนักงานเครือข่ายลดอุบัติเหตุ