



การพัฒนาการดำเนินงานป้องกันการบาดเจ็บจากอุบัติเหตุ
ทางถนนผ่านระบบสุขภาพอำเภอ (DHS-RTI)
อำเภอโกสุมพิสัย จังหวัดมหาสารคาม ปี 2560



ความเป็นมาและความสำคัญ

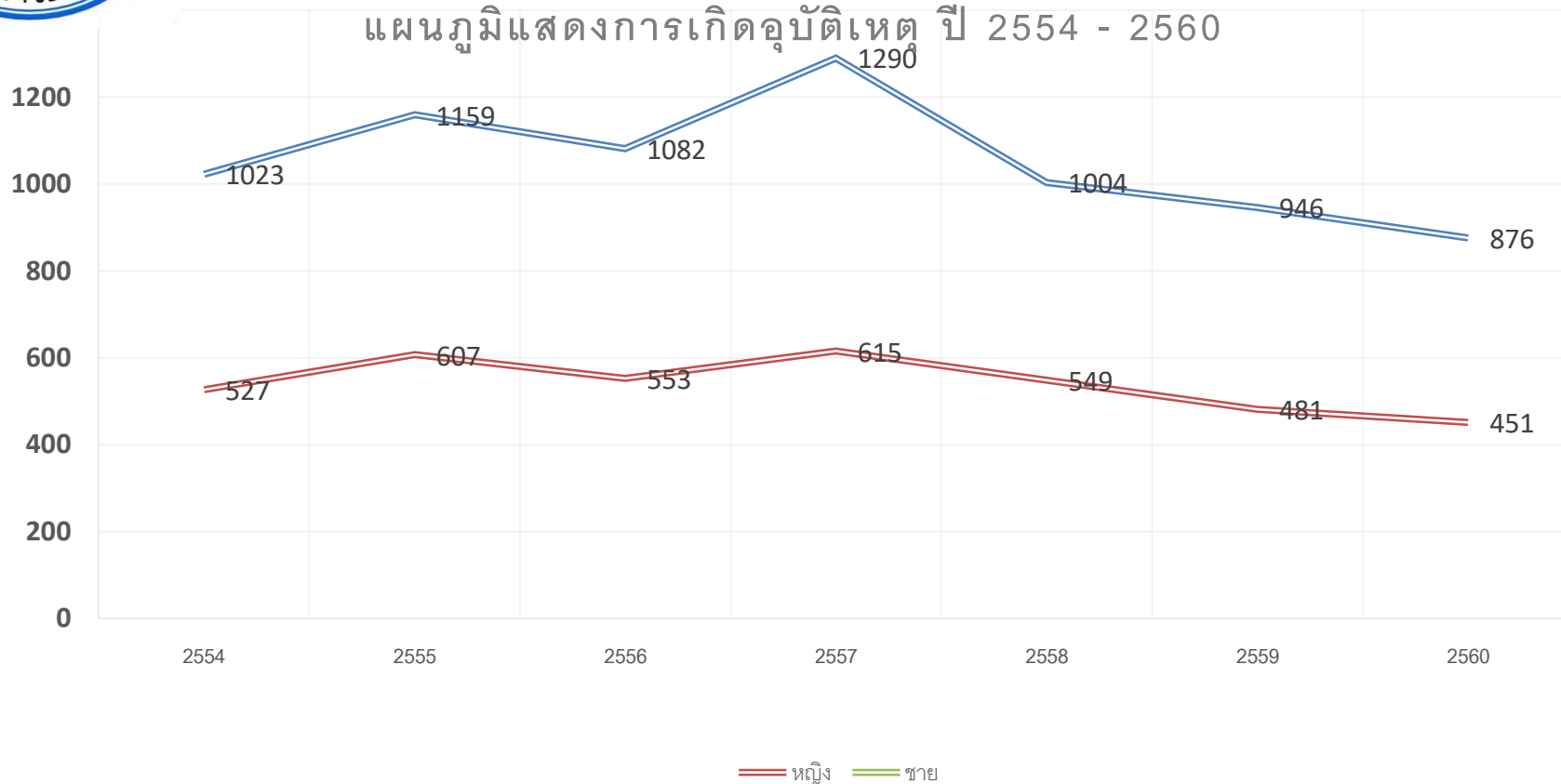
อุบัติเหตุจากการจราจรทางถนน เป็นปัญหาสำคัญของประเทศที่ก่อให้เกิดความสูญเสียอย่างมหาศาลทั้งด้านเศรษฐกิจและสังคม และเป็นปัญหาอันดับหนึ่งในสามอันดับแรกของปัญหาสาธารณสุขไทย

อำเภอโกสุมพิสัย มีการบาดเจ็บและเสียชีวิตจากอุบัติเหตุจราจรสูงติดอันดับของจังหวัดมหาสารคาม



ข้อมูลการเกิดอุบัติเหตุ

แผนภูมิแสดงการเกิดอุบัติเหตุ ปี 2554 - 2560





ความเป็นมาและความสำคัญ

คณะกรรมการ DHS/ สปธ.อ.โกสุมพิสัย

- 1) ขาดความชัดเจนในหน่วยงานที่รับผิดชอบหลัก ขาดการบูรณาการงานร่วมกัน
- 2) ขาดการสะท้อนข้อมูลในด้านการดำเนินงานเชิงป้องกัน / อื่นๆ ข้อมูลด้านการรักษา ผลกระทบด้านเศรษฐกิจ หรือสังคม มีเพียงข้อมูลการเกิดอุบัติเหตุ
- 3) ขาดการวิเคราะห์ข้อมูลและสังเคราะห์ข้อมูล ร่วมกันอันนำมาซึ่งการแก้ไข
- 4) ไม่มีรูปแบบการดำเนินงานที่ชัดเจนในระดับอำเภออันจะส่งผลต่อการขยายผลลงสู่พื้นที่ ระดับตำบล



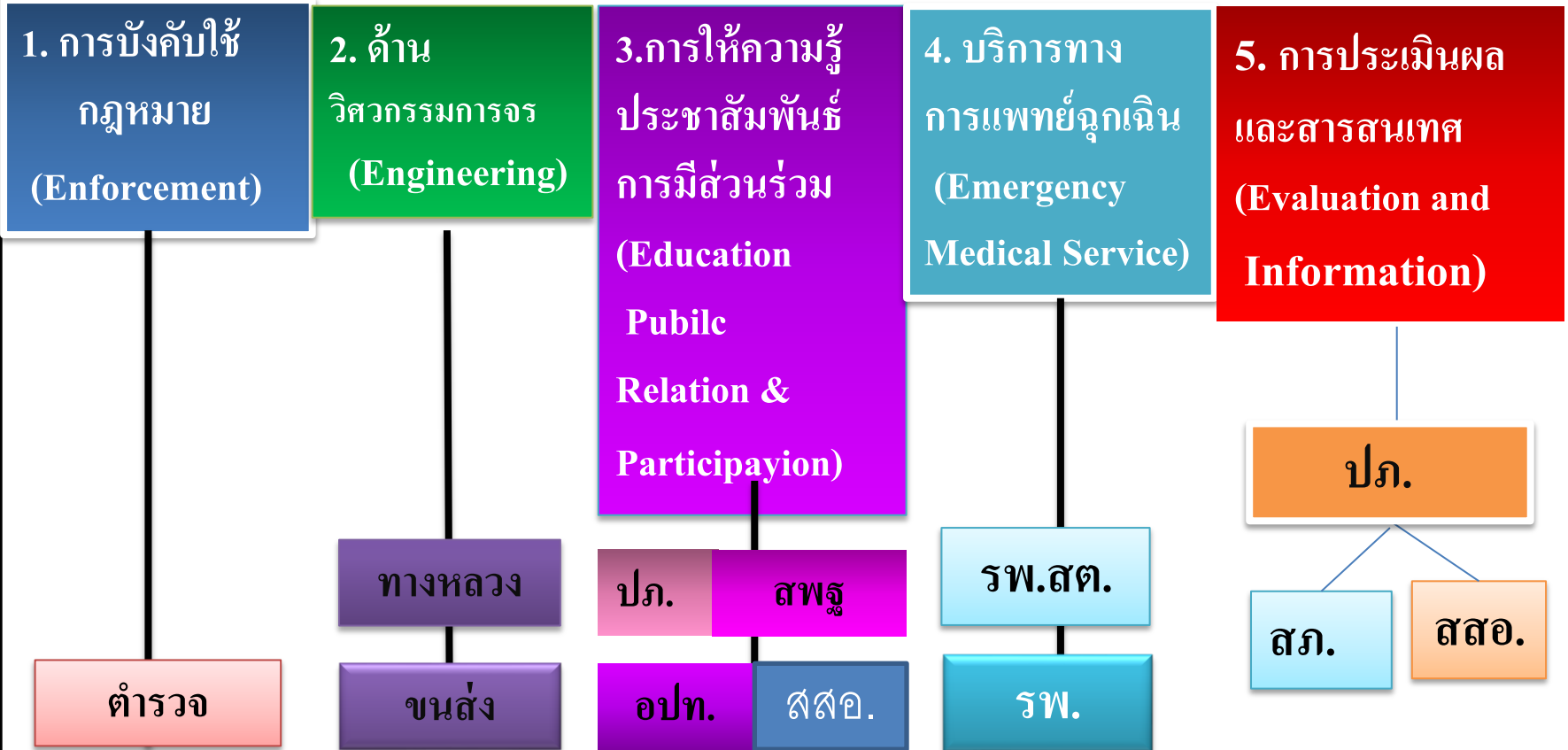
ผลสำเร็จของการดำเนินงาน

สำนักงานสาธารณสุขอำเภอโกสุมพิสัย



5E

การมอบหมายภารกิจ ตามมาตรการป้องกันและแก้ไขปัญหาคอุบัติเหตุทางถนน





การดำเนินงานตามเกณฑ์

DHS-RTI

- 1.การจัดการข้อมูล การเฝ้าระวัง และจัดทำสถานการณ์ปัญหา
- 2.การสอบสวนสาเหตุการบาดเจ็บจากอุบัติเหตุทางถนน/ตาย
- 3.การขับเคลื่อนการดำเนินงานแบบมีส่วนร่วมของทีมสหสาขา
- 4.มีแผนงาน/โครงการ
- 5.การชี้เป้าและจัดการจุดเสี่ยงต่อการเกิดอุบัติเหตุทางถนน
6. การดำเนินงานมาตรการชุมชน/ด้านชุมชน
7. การดำเนินงานมาตรการองค์กรความปลอดภัยทางถนน
- 8.การรณรงค์ให้ความรู้ ประชาสัมพันธ์
- 9.การขับเคลื่อนทีมระดับตำบล/ท้องถิ่น/หน่วยงาน/
- 10.การสรุปผลการดำเนินงาน

สำนักงานสาธารณสุขอำเภอโกสุมพิสัย



การดำเนินงานตามเกณฑ์DHS-RTI

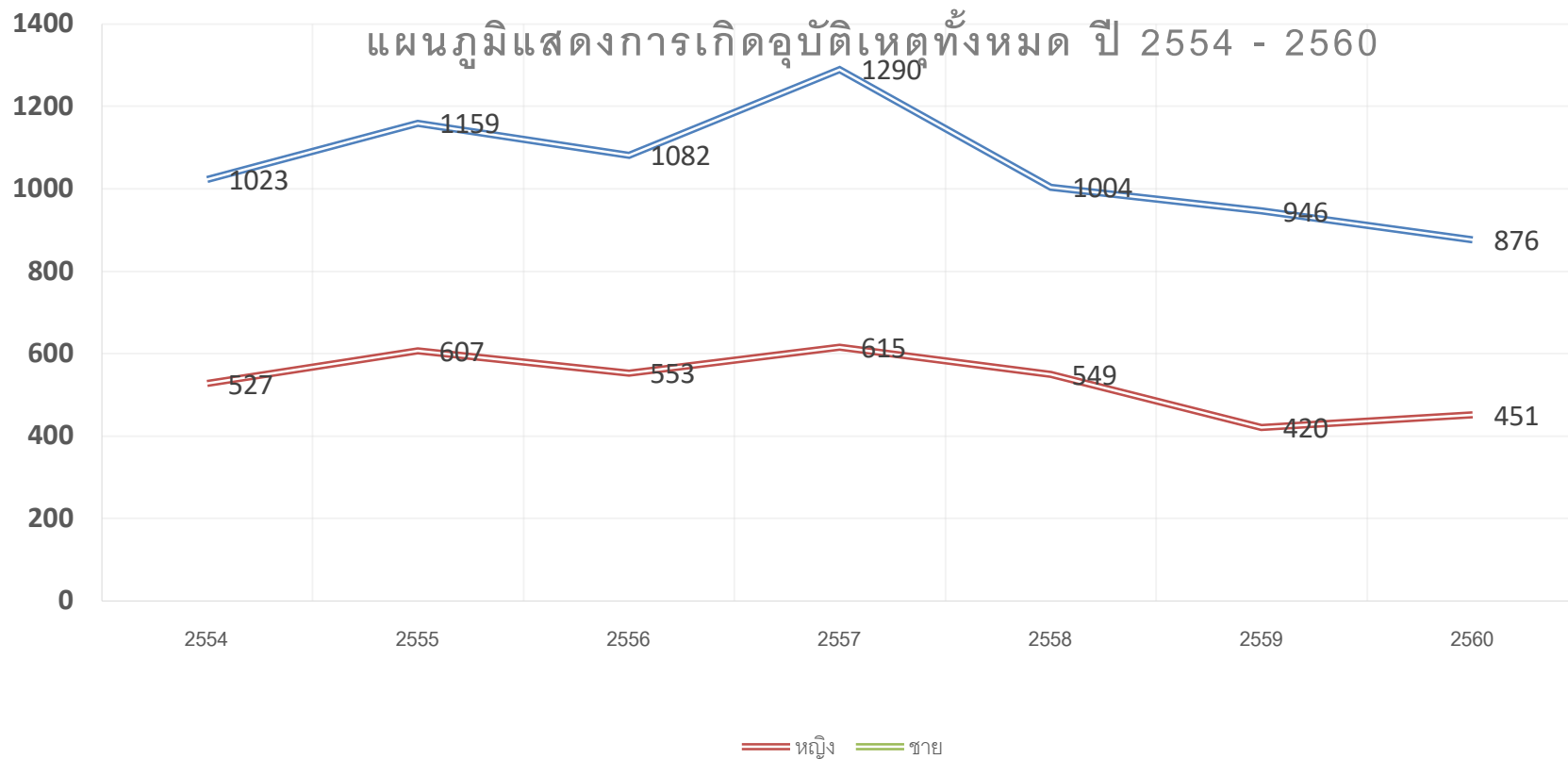
1. การจัดการข้อมูล การเฝ้าระวัง และจัดทำสถานการณ์ปัญหา

ปี พ.ศ.	จำนวนครั้งที่เกิดอุบัติเหตุ		จำนวนผู้บาดเจ็บทั้งหมด		จำนวนผู้เสียชีวิตทั้งหมด	
	ชาย	หญิง	ชาย	หญิง	ชาย	หญิง
2554	1,023	527	917	482	11	4
2555	1,159	607	1,066	541	8	5
2556	1,082	553	984	483	13	3
2557	1,290	615	1,178	575	10	3
2558	1,004	549	914	503	9	3
2559	946	481	946	481	15	2
2560	876	451	876	451	22	3

สำนักงานสาธารณสุขอำเภอโกสุมพิสัย



สรุปข้อมูล

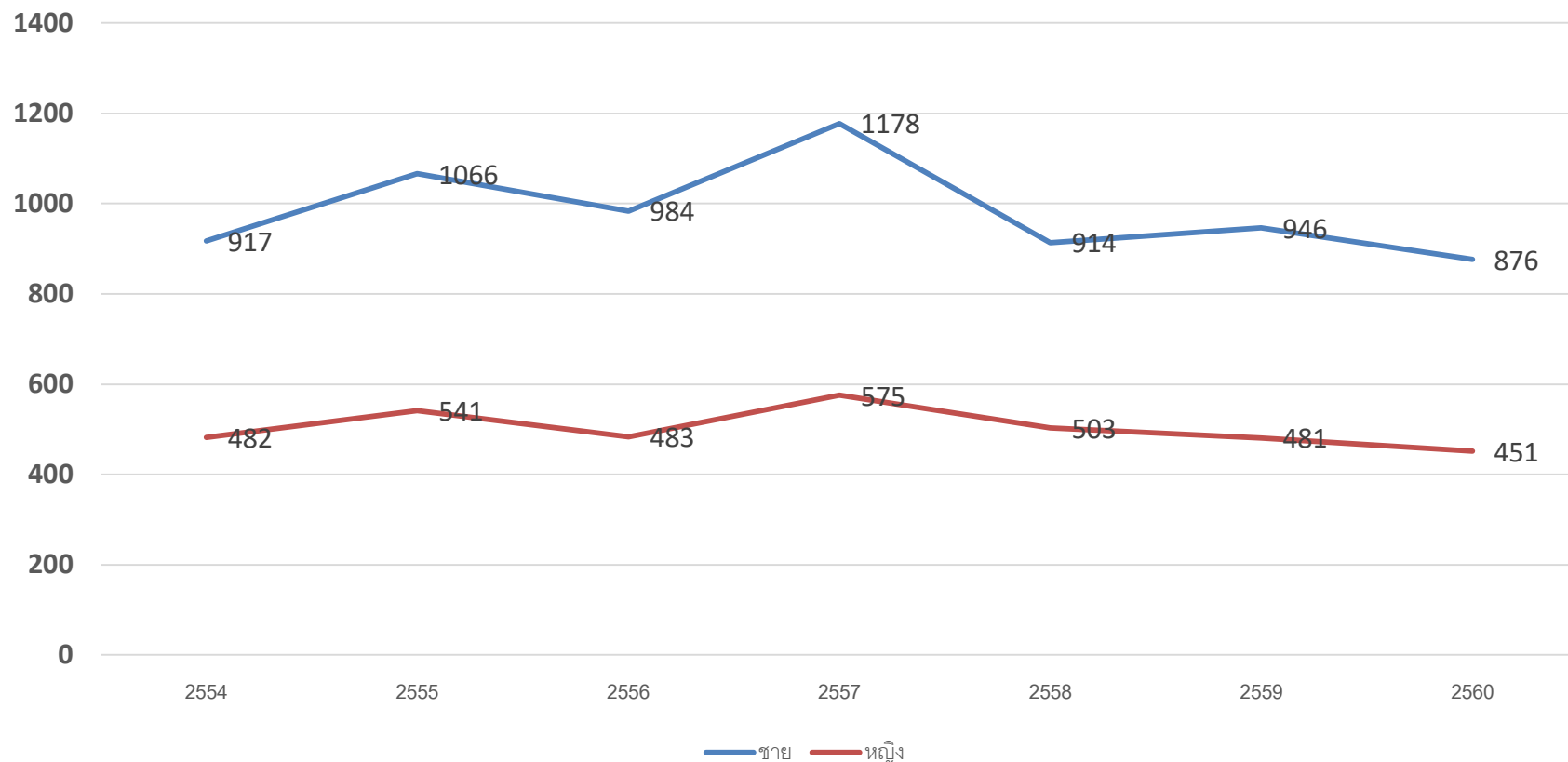


สำนักงานสาธารณสุขอำเภอโกสุมพิสัย



สรุปข้อมูล (ต่อ)

แผนภูมิแสดงจำนวนผู้บาดเจ็บทั้งหมด ปี 2554 - 2560

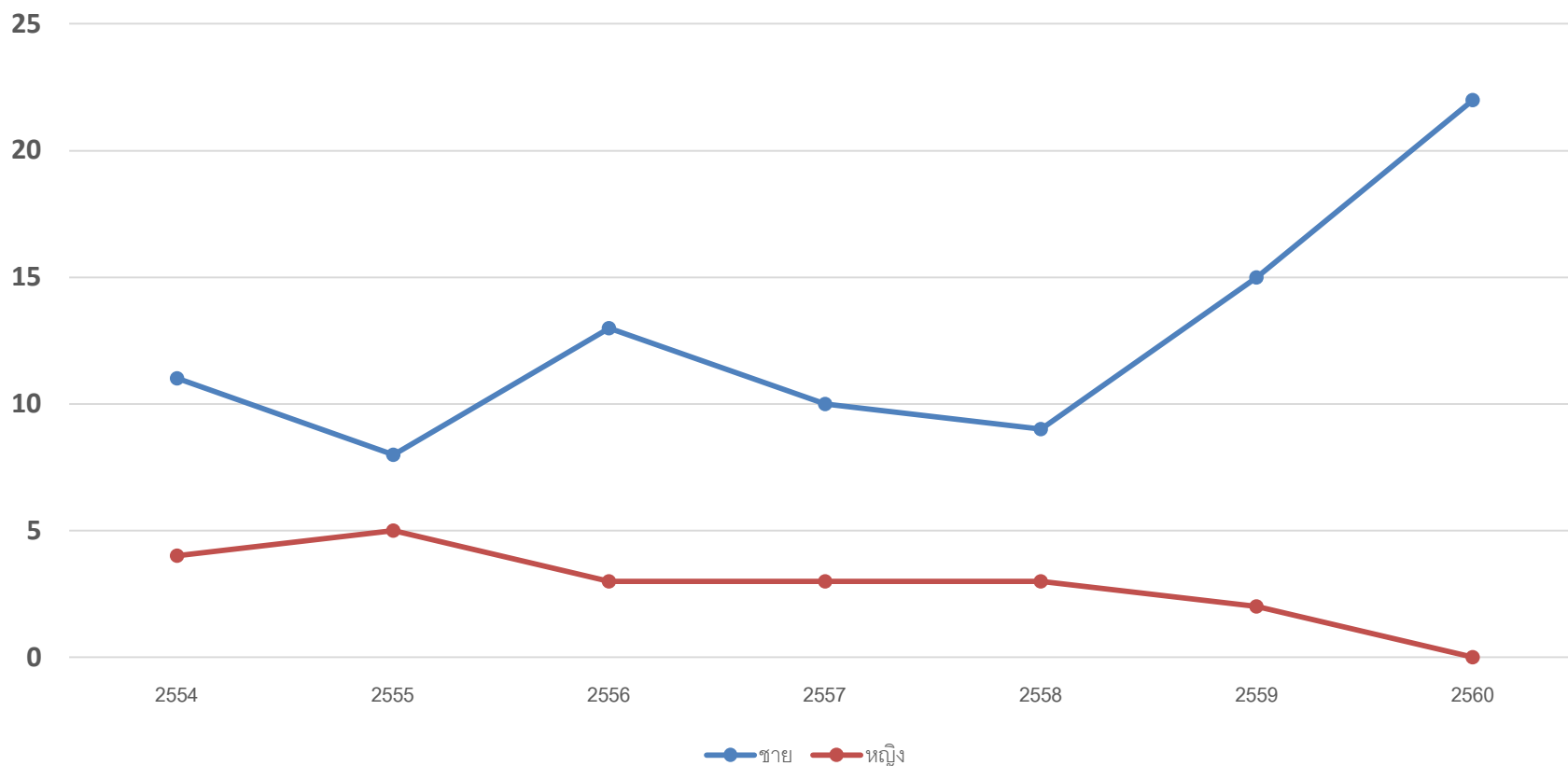


สำนักงานสาธารณสุขอำเภอโกสุมพิสัย



สรุปข้อมูล (ต่อ)

แผนภูมิแสดงจำนวนผู้เสียชีวิตทั้งหมด ปี 2554 - 2560



สำนักงานสาธารณสุขอำเภอโกสุมพิสัย



การดำเนินงานตามเกณฑ์DHS-RTI

1. การจัดการข้อมูล การเฝ้าระวัง และจัดทำสถานการณ์ปัญหา



สำนักงานสาธารณสุขอำเภอโกสุมพิสัย



สรุป

เมื่อเปรียบเทียบข้อมูลรายเดือนในแต่ละปี จะพบว่าอัตราการเกิดอุบัติเหตุจะเกิดมากในช่วงเทศกาลสงกรานต์ในเดือนเมษายน เทศกาลปีใหม่เดือนธันวาคมและมกราคม ช่วงเดือนที่มีวันหยุดต่อเนื่องหลายวันเดือนพฤษภาคม ช่วงเทศกาลออกพรรษาเดือนตุลาคม เทศกาลลอยกระทงเดือนพฤศจิกายนและได้มีการนำข้อมูลมานำเสนอสถานการณ์เป็นประจำทุกเดือนในวาระความมั่นคงของอำเภอ ร่วมกับส่วนราชการ/องค์กรปกครองส่วนท้องถิ่น ผู้นำชุมชน เพื่อคืนข้อมูลและนำไปวิเคราะห์ ณ ห้องประชุมที่ว่าการอำเภอโกสุมพิสัย เพื่อให้ทุกฝ่ายได้นำข้อมูลไปใช้ในการวางแผนป้องกันและแก้ไขปัญหาดังกล่าวต่อไป



สำนักงานสาธารณสุขอำเภอโกสุมพิสัย



การดำเนินงานตามเกณฑ์DHS-RTI

2. การสอบสวนสาเหตุการบาดเจ็บจากอุบัติเหตุทางถนน

สอบสวน ทุกกรณี
ที่เสียชีวิต และ
อุบัติเหตุที่สำคัญ

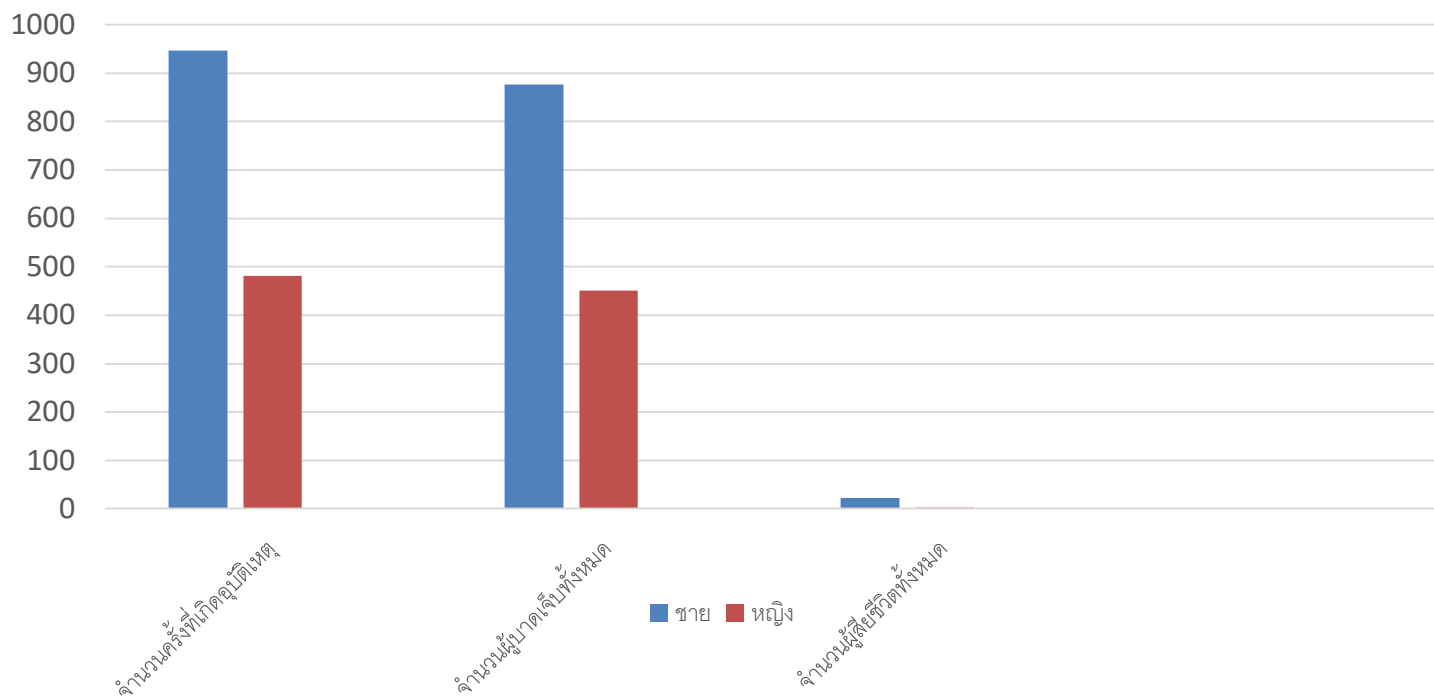
Haddon Matrix



สำนักงานสาธารณสุขอำเภอโกสุมพิสัย



แผนภูมิแสดงการเกิดอุบัติเหตุของปี 2560





กรณีที่ ๑

การสอบสวนการบาดเจ็บและเสียชีวิตจากอุบัติเหตุรถจักรยานยนต์ชนกับรถกระบะ บนทางหลวง หมายเลข 208 ช่วง อำเภอโกสุมพิสัย – ท่าพระ หน้าโรงเรียนโนนเมืองรุ่งเรืองวิทย์ จังหวัดมหาสารคาม วันที่ 18 ตุลาคม 2559

นายสมศักดิ์ นามฤทธิ์ * นางนุชลี หล้ามะโฮง * นายถนอม ดวงกั้งแสน **

* โรงพยาบาลโกสุมพิสัย ** สำนักงานสาธารณสุขอำเภอโกสุมพิสัย

บทคัดย่อ

เมื่อวันที่ 18 ตุลาคม 2559 เวลาประมาณ 15.00 น. ได้เกิดเหตุรถเก๋งชนรถ บนทางหลวงแผ่นดิน หมายเลข 208 ช่วงอำเภอโกสุมพิสัย – ท่าพระ บริเวณหน้าโรงเรียนโนนเมืองรุ่งเรืองวิทย์ผู้บาดเจ็บสาหัสมากแล้ว เสียชีวิต 1 ราย ทีมการแพทย์ฉุกเฉินโรงพยาบาลโกสุมพิสัย จึงออกมารับผู้บาดเจ็บ พบผู้บาดเจ็บสาหัสและเสียชีวิตในที่เกิด 1 ราย เป็นผู้ขับขี่รถจักรยานยนต์ขับตัดหน้ารถเก๋งอย่างกะชั้นชิด ไม่สวมหมวกนิรภัย ขับขี่รถจักรยานยนต์ออกจากถนนภายในหมู่บ้านตัดหน้ากับรถยนต์เก๋ง บริเวณดังกล่าวสภาพถนนดี เพิ่งได้รับการปรับปรุง เป็นถนนขนาด 2 ช่องจราจร ไม่มีเกาะกึ่งกลางถนน บริเวณนี้เกิดอุบัติเหตุบ่อย เนื่องจากรถขับขี่ด้วยความเร็วสูง ประกอบกับเป็นทางโค้ง ขณะเกิดอุบัติเหตุ เป็นเวลาบ่าย ผู้ขับขี่รถจักรยานยนต์ เพิ่งออกจากบ้านมาด้วยอาการเมาสุรา เมื่อเกิดอุบัติเหตุ ทำให้ผู้ขับขี่ประสบอุบัติเหตุ แรงกระแทก ทำให้จักรยานยนต์ล้มกระเด็นไปตกกึ่งกลางถนนสภาพพัง ผู้ขับขี่จักรยานยนต์ได้เสียชีวิต ณ ที่เกิดเหตุ มาตรการในการป้องกันอุบัติเหตุ การจัดทำป้ายเตือน ทางร่วมทางแยกในเขตชุมชนบนถนนหลวง การทำความสะอาดไหล่ทาง โดยยึดหลักการถนนปลอดภัย และการกวาดขนตั้งด้านตรวจวินัยการจราจร

สำนักงานสาธารณสุขอำเภอโกสุมพิสัย



กรณีที่ ๒

การสอบสวนการบาดเจ็บและเสียชีวิตจากอุบัติเหตุรถยนต์ถอยเหยียบคนเดินเท้าในที่สาธารณะ
ณ วัดบ้านโนนราษี ตำบลเขวาไร่ อำเภอโกสุมพิสัย จังหวัดมหาสารคาม วันที่ 20 ตุลาคม 2559

นายสมศักดิ์ นามฤทธิ์ * นางนุชลี หล้ามะโฮง * นายละภณ ดวงกั้งแสน **

* โรงพยาบาลโกสุมพิสัย ** สำนักงานสาธารณสุขอำเภอโกสุมพิสัย

บทคัดย่อ

เมื่อวันที่ 20 ตุลาคม 2559 เวลาประมาณ 13.00 น. ได้เกิดเหตุ
รถยนต์กระบะ ถอยเหยียบคนเดินเท้า ที่มาร่วมงานทำบุญประเพณี ที่วัดโนน
ราษี บริเวณที่สาธารณะประโยชน์ บ้านโนนราษี ตำบลเขวาไร่ อำเภอโกสุมพิสัย
จังหวัดมหาสารคาม มีผู้บาดเจ็บสาหัสมาก 1 ราย ทีมการแพทย์ฉุกเฉิน
โรงพยาบาลโกสุมพิสัย จึงออกรับผู้บาดเจ็บ พบ ผู้บาดเจ็บสาหัสในที่เกิดเหตุ 1
ราย เป็นคนไปร่วมงานบุญและไปนอนอยู่ข้างหลังรถยนต์กระบะ ด้วยอาการ
เหนื่อย อ่อนเพลีย ถูกรถเหยียบบริเวณ หน้าท้อง ทรวงอก อาการสาหัส นำส่ง
โดยกู้ชีพ 1669 ตำบลเขวาไร่และมาเสียชีวิตที่โรงพยาบาลโกสุมพิสัย มาตรการ
ในการป้องกันอุบัติเหตุ การจัดให้มีสถานที่พักผ่อนแยกต่างหากกับบริเวณลาน
จอดรถ จัดให้มีหน่วยปฐมพยาบาลเมื่อจัดงานมีผู้คนมาร่วมงานเป็นจำนวนมาก

สำนักงานสาธารณสุขอำเภอโกสุมพิสัย



กรณีที่ ๓

การสอบสวนการบาดเจ็บและเสียชีวิตจากอุบัติเหตุรถจักรยานยนต์ซาเล้ง ชนกับจักรยานยนต์ บนทางสาธารณะ
เขตชุมชนบ้านแพง ตำบลแพง อำเภอโกสุมพิสัย จังหวัดมหาสารคาม วันที่ 24 ตุลาคม 2559
นายสมศักดิ์ นามฤทธิ์ * นางนุชลี หล้ามะโฮง * นายละภณ ดวงกิ่งแสน **
* โรงพยาบาลโกสุมพิสัย ** สำนักงานสาธารณสุขอำเภอโกสุมพิสัย

บทคัดย่อ

เมื่อวันที่ 24 ตุลาคม 2559 เวลาประมาณ 18.00 น. ได้เกิดอุบัติเหตุรถจักรยานยนต์พ่วงข้างซาเล้ง
ชนประสานงากับรถจักรยานยนต์ บริเวณทางสาธารณะประโยชน์ บ้านแพง ตำบลแพง อำเภอโกสุมพิสัย
จังหวัดมหาสารคาม มีผู้บาดเจ็บสาหัสมาก 1 ราย ทีมการแพทย์ฉุกเฉินโรงพยาบาลโกสุมพิสัย จึงออกรับ
ผู้บาดเจ็บ พบ ผู้บาดเจ็บสาหัสในที่เกิดเหตุ 1 ราย เป็นคนขี่ขี่ ขี่รถจักรยานยนต์พ่วงข้างซาเล้ง ไม่สวม
หมวกนิรภัย สวมใส่เสื้อผ้าอย่างกับไปไร่ไปนา ขี่รถจักรยานยนต์สภาพเก่ามาด้วยความเร็วปกติ อุปกรณ์
สัญญาณไฟไม่ครบ ถนนเป็นถนนคอนกรีตในหมู่บ้าน ไม่มีไหล่ทาง ถนนเป็นหลุมเป็นบ่อ ผิวจราจรไม่ดี ผู้ขี่
จักรยานยนต์พ่วงข้างซาเล้งดื่มสุรา ขณะเกิดอุบัติเหตุ เป็นเวลาพลบค่ำ ผู้ขี่ขี่เดินทางไปไร่นาแถวนี้เป็น
ประจำทุกวัน ณ เวลานั้นผู้ขี่ขี่ ขี่มาด้วยความเร็วปกติเหมือนเช่นทุกวัน ประกอบกับเป็นเวลาพลบค่ำทัศน
วิสัยในการขี่ขี่ไม่ดี ถนนเป็นหลุมเป็นบ่อ ทำให้ผู้ขี่ขี่ประสบอุบัติเหตุ แรงกระแทก ทำให้จักรยานยนต์ล้ม
กระเด็นไปตกร่องขอบถนน ผู้ขี่ขี่จักรยานยนต์บาดเจ็บสาหัสและมาเสียชีวิตที่โรงพยาบาลโกสุมพิสัย
มาตรการในการป้องกันอุบัติเหตุ การจัดให้มีแสงสว่างในเขตชุมชนบนถนนหลวง การทำความสะอาดไหล่ทาง
โดยยึดหลักการถนนปลอดภัย และการกวาดชั้นตังด้านตรวจวินัยการจราจร

สำนักงานสาธารณสุขอำเภอโกสุมพิสัย



กรณีที่ ๔

การสอบสวนการบาดเจ็บและเสียชีวิตจากอุบัติเหตุรถจักรยานยนต์ชนกับรถกระบะ บนทางหลวง หมายเลข 208 ช่วง อำเภอโกสุมพิสัย – ท่าพระ หน้าโรงเรียนบ้านโชคชัย จังหวัดมหาสารคาม วันที่ 25 ตุลาคม 2559

นายสมศักดิ์ นามฤทธิ์ * นางนุชดี หล้ามะโฮง * นายละภณ ดวงกิ่งแสน **

* โรงพยาบาลโกสุมพิสัย ** สำนักงานสาธารณสุขอำเภอโกสุมพิสัย

บทคัดย่อ

เมื่อวันที่ 25 ตุลาคม 2559 เวลาประมาณ 01.00 น. ได้เกิดเหตุรถจักรยานยนต์ชนประสาంగాกับรถยนต์กระบะ บนทางหลวงแผ่นดิน หมายเลข 208 ช่วงอำเภอโกสุมพิสัย – ท่าพระ บริเวณหน้าโรงเรียนบ้านโชคชัย มีผู้บาดเจ็บสาหัสมาก 1 ราย เสียชีวิต 1 ราย ทีมการแพทย์ฉุกเฉินโรงพยาบาลโกสุมพิสัย จึงออกรับผู้บาดเจ็บ พบ ผู้บาดเจ็บสาหัสในที่เกิดเหตุ 1 ราย เป็นคนขับขี่ ผู้เสียชีวิต 1 ราย เป็นผู้ซ้อนท้ายรถจักรยานยนต์ ไม่สวมหมวกนิรภัย ขับขี่รถจักรยานยนต์สภาพใหม่มาด้วยความเร็ว ประสาంగాกับรถยนต์กระบะ บริเวณดังกล่าวสภาพถนนดี พื้นได้รับการปรับปรุง เป็นถนนขนาด 4 ช่องจราจร ไม่มีเกาะกลางถนน บริเวณนี้เกิดอุบัติเหตุบ่อย เนื่องจากรถขับด้วยความเร็วสูง ประกอบกับเป็นทางโค้ง ขณะเกิดอุบัติเหตุ เป็นเวลาค่ำคืน ผู้ขับขี่รถจักรยานยนต์ พังออกจากร้านคาราโอเกะข้างทางมาประมาณ 1 กิโลเมตร เมื่อเกิดอุบัติเหตุ ทำให้ผู้ขับขี่ประสบอุบัติเหตุ แรงกระแทก ทำให้จักรยานยนต์ล้มกระเด็นไปตกลงกลางถนนสภาพพังยับ ผู้ขับขี่จักรยานยนต์บาดเจ็บสาหัสและมีผู้ซ้อนท้ายมาด้วย 1 รายได้เสียชีวิต ณ ที่เกิดเหตุ มาตรการในการป้องกันอุบัติเหตุ การจัดให้มีแสงสว่างในเขตชุมชนบนถนนหลวง การทำความสะอาดไหล่ทาง โดยยึดหลักการถนนปลอดภัย และการกวดขันตั้งด่านตรวจวินัยการจราจร

สำนักงานสาธารณสุขอำเภอโกสุมพิสัย



กรณีที่ ๕

การสอบสวนการบาดเจ็บและเสียชีวิตจากอุบัติเหตุรถจักรยานยนต์ล้มเฉลบลงข้างทาง บนถนนหลวงชนบท
ช่วงอำเภอโกสุมพิสัย— บ้านคุดิหาร จังหวัดมหาสารคาม วันที่ 30 ตุลาคม 2559
นายสมศักดิ์ นามฤทธิ์ * นางนุชลี หล้ามะโฮง * นายละภณ ดวงกิ่งแสน **
* โรงพยาบาลโกสุมพิสัย ** สำนักงานสาธารณสุขอำเภอโกสุมพิสัย

บทคัดย่อ

เมื่อวันที่ 30 ตุลาคม 2559 เวลาประมาณ 15.20 น. ได้เกิดอุบัติเหตุรถจักรยานยนต์ล้มเฉลบลงข้างทาง บนทางหลวงชนบท ช่วงอำเภอโกสุมพิสัย— บ้านคุดิหาร อำเภอโกสุมพิสัย จังหวัดมหาสารคาม มีผู้บาดเจ็บสาหัสมาก 1 ราย ทีมการแพทย์ฉุกเฉินโรงพยาบาลโกสุมพิสัย จึงออกรับผู้บาดเจ็บ พบ ผู้บาดเจ็บสาหัสในที่เกิดเหตุ 1 ราย เป็นคนขี่ขี่ ขี่ขี่รถจักรยานยนต์ ไม่สวมหมวกนิรภัย สวมใส่เสื้อผ้าอย่างกับไปไร่ไปนา ขี่ขี่รถจักรยานยนต์สภาพเก่ามาด้วยความเร็วปกติ อุปกรณ์สัญญาณไฟไม่ครบ ถนนเป็นถนน 2 เลน ไม่มีไหล่ทาง เป็นหลุมเป็นบ่อ ผิวจราจรไม่ดี ผู้ขี่ขี่จักรยานยนต์มีโรคประจำตัว ขณะเกิดอุบัติเหตุ เป็นเวลาบ่าย ผู้ขี่ขี่เดินทางไปไร่นาแถวนี้เป็นประจำทุกวัน ณ เวลานั้นผู้ขี่ขี่ ขี่ขี่มาด้วยความเร็วปกติเหมือนเช่นทุกวัน ถนนเป็นหลุมเป็นบ่อ ทำให้ผู้ขี่ขี่ประสบอุบัติเหตุ แรงกระแทก ทำให้จักรยานยนต์ล้มกระเด็นไปตกร่องขอบถนน ผู้ขี่ขี่จักรยานยนต์บาดเจ็บสาหัสและมาเสียชีวิตที่โรงพยาบาลโกสุมพิสัย มาตรการในการป้องกันอุบัติเหตุ การจัดให้มีแสงสว่างในเขตชุมชนบนถนนหลวง การทำความสะอาดไหล่ทาง โดยยึดหลักการถนนปลอดภัย และการกวดขันตั้งด่านตรวจวินัยการจราจร

สำนักงานสาธารณสุขอำเภอโกสุมพิสัย



กรณีที่ ๖

การสอบสวนการบาดเจ็บและเสียชีวิตจากอุบัติเหตุคนเดินถนน บนถนนหลวง หมายเลข 208

ช่วงอำเภอโกสุมพิสัย - อำเภอเมืองมหาสารคาม วันที่ 3 ธันวาคม 2559

นายสมศักดิ์ นามฤทธิ์ * นางนุชดี หล้ามะโฮง * นายละภณ ดวงกิ่งแสน **

* โรงพยาบาลโกสุมพิสัย ** สำนักงานสาธารณสุขอำเภอโกสุมพิสัย

บทคัดย่อ

เมื่อวันที่ 3 พฤศจิกายน 2559 เวลาประมาณ 20.30 น. ได้เกิดเหตุรถตู้โดยสารชนคนเดินเท้า บนทางหลวง หมายเลข 208 ช่วงอำเภอโกสุมพิสัย - อำเภอเมืองมหาสารคาม หน้าปั้มน้ำมันพีที บ้านหัวขัว ตำบลแก้งแก อำเภอโกสุมพิสัย จังหวัดมหาสารคาม มีผู้เสียชีวิต 1 ราย ทีมการแพทย์ฉุกเฉินโรงพยาบาลโกสุมพิสัย จึงออกรับผู้บาดเจ็บ พบ ผู้เสียชีวิตในที่เกิดเหตุ 1 ราย เป็นคนเดินเท้า ถูกรถตู้โดยสารที่ขับมุ่งหน้าเข้าสู่อำเภอโกสุมพิสัย ชน กระเด็นไปไกล 30 เมตร ถนนเป็นถนน 4 เลน ไม่มีเกาะกลางถนน สภาพผิวจราจร ได้รับการปรับปรุงใหม่ สภาพดี ขณะเกิดอุบัติเหตุเป็นเวลาค่ำคืน ทักษะวิสัยในการมองเห็นไม่ดี ประกอบกับผู้เดินถนนสีกลมกลืนกับถนนทำให้ทักษะวิสัยของการขับขี่ไม่ แรงกระแทก ทำให้คนเดินเท้าล้มกระเด็นไปไกล มาตรการในการป้องกันอุบัติเหตุ ปรับปรุงระบบแสงสว่าง ข้างถนน การให้ความรู้เกี่ยวกับการเกิดอุบัติเหตุแก่ชุมชนในเขตทางหลวง และการกวดขันตั้งด่านตรวจวินัยการจราจร

สำนักงานสาธารณสุขอำเภอโกสุมพิสัย



กรณีที่ ๗

การสอบสวนการบาดเจ็บและเสียชีวิตจากอุบัติเหตุจากรยานยนต์ชนรถกระบะ บนถนนหลวง หมายเลข 2322

ช่วงอำเภอโกสุมพิสัย - อำเภอกุดรัง จังหวัดมหาสารคาม วันที่ 4 พฤศจิกายน 2559

นายสมศักดิ์ นามฤทธิ์ * นางนุชลี หล้ามะโฮง * นายละภณ ดวงกั้งแสน **

* โรงพยาบาลโกสุมพิสัย ** สำนักงานสาธารณสุขอำเภอโกสุมพิสัย

บทคัดย่อ

เมื่อวันที่ 4 พฤศจิกายน 2559 เวลาประมาณ 18.30 น. ได้เกิดเหตุรถจักรยานยนต์ชนประสาธน์กับรถกระบะ บนทางหลวง หมายเลข 2322 ช่วงอำเภอโกสุมพิสัย - อำเภอกุดรัง บริเวณวัดป่าดงรัง บ้านคุ้มสังข์ ตำบลหัวขวาง อำเภอโกสุมพิสัย จังหวัดมหาสารคาม มีผู้เสียชีวิต 1 ราย ทีมการแพทย์ฉุกเฉินโรงพยาบาลโกสุมพิสัย จึงออกรับผู้บาดเจ็บ พบผู้เสียชีวิตในที่เกิดเหตุ 1 ราย เป็นคนขับขี่ ขับขี่รถจักรยานยนต์บิ๊กไบท์ สวมหมวกนิรภัย ขับขี่รถจักรยานยนต์มาด้วยความเร็วสูง สภาพใหม่ อุปกรณ์สัญญาณไฟครบ ถนนเป็นถนน 2 เลน ไม่มีเกาะกลางถนน สภาพผิวจราจร ค่อนข้างดี ถนนมีไหล่ทางแคบ ขณะเกิดอุบัติเหตุ เป็นเวลาพลบค่ำทัศนวิสัยในการขับขี่ไม่ดี ทำให้ผู้ขับขี่ประสบอุบัติเหตุ แรงกระแทก ทำให้จักรยานยนต์ล้มกระเด็นไปไหล่ทางและตกร่องขอบถนน ผู้ขับขี่จักรยานยนต์เสียชีวิตคาที่ มาตรการในการป้องกันอุบัติเหตุ การจัดให้มีแสงสว่างในเขตชุมชนบนถนนหลวง การทำความสะอาดไหล่ทางโดยยึดหลักการถนนปลอดภัย และการกวดขันตั้งด่านตรวจวินัยการจราจร

สำนักงานสาธารณสุขอำเภอโกสุมพิสัย



กรณีที่ ๘

การสอบสวนการบาดเจ็บและเสียชีวิตจากอุบัติเหตุจักรยานยนต์ชนท่อปูน บนถนนหลวง หมายเลข 2322

ช่วงอำเภอโกสุมพิสัย - อำเภอเขียงยืน จังหวัดมหาสารคาม วันที่ 3 ธันวาคม 2559

นายสมศักดิ์ นามฤทธิ์ * นางนุชลี หล้ามะโฮง * นายละภณ ดวงกิ่งแสน **

* โรงพยาบาลโกสุมพิสัย ** สำนักงานสาธารณสุขอำเภอโกสุมพิสัย

บทคัดย่อ

เมื่อวันที่ 3 ธันวาคม 2559 เวลาประมาณ 18.20 น. ได้เกิดเหตุรถจักรยานยนต์ชนท่อปูน บริเวณไหล่ทาง บนทางหลวง หมายเลข 2322 ช่วงอำเภอโกสุมพิสัย - อำเภอเขียงยืน บริเวณหน้าร้าน ทพืชผลการเกษตรบ้านยางน้อย ตำบลยางน้อย อำเภอโกสุมพิสัย จังหวัดมหาสารคาม มีผู้เสียชีวิต 1 ราย ที่มีการแพทย์ฉุกเฉินโรงพยาบาลโกสุมพิสัย จึงออกรับผู้บาดเจ็บ พบ ผู้เสียชีวิตในที่เกิดเหตุ 1 ราย เป็นคนขับขี่มีนเมาสุรา ไม่สวมหมวกนิรภัย ขับขี่รถจักรยานยนต์มาด้วยความประมาท สภาพเก่า อุปกรณ์สัญญาณไฟครบ ถนนเป็นถนน 2 เลน ไม่มีเกาะกลางถนน สภาพผิวจราจร ค่อนข้างดี บนไหล่ทางมีเศษวัสดุหินคลุก รอยตลอดแนวหน้าร้านประมาณ 150 เมตร ขณะเกิดอุบัติเหตุ เป็นเวลาพลบค่ำทัศนวิสัยในการขับขี่ไม่ดี ทำให้ผู้ขับขี่ประสบอุบัติเหตุ แรงกระแทก ทำให้จักรยานยนต์ล้มกระเด็นไปไหล่ทางและตกร่องขอบถนน ผู้ขับขี่จักรยานยนต์เสียชีวิตคาที่ มาตรการในการป้องกันอุบัติเหตุ การจัดให้มีแสงสว่างในเขตชุมชนบนถนนหลวง การทำความสะอาดไหล่ทาง โดยยึดหลักการถนนปลอดภัย และการกวดขันตั้งด่านตรวจวินัยการจราจร

สำนักงานสาธารณสุขอำเภอโกสุมพิสัย



กรณีที่ ๕

การสอบสวนการบาดเจ็บและเสียชีวิตจากอุบัติเหตุรถกระบะ ชนกับรถกระบะ บนทางหลวงชนบท
เขตชุมชนบ้านโพนทอง ตำบลแห่ใต้ อำเภอโกสุมพิสัย จังหวัดมหาสารคาม วันที่ 2 มกราคม 2560

นายสมศักดิ์ นามฤทธิ์ * นางนุชลี หล้ามะโฮง * นายละภณ ดวงกิ่งแสน **

* โรงพยาบาลโกสุมพิสัย ** สำนักงานสาธารณสุขอำเภอโกสุมพิสัย

บทคัดย่อ

เมื่อวันที่ 2 มกราคม 2560 เวลาประมาณ 17.00 น. ได้เกิดเหตุรถยนต์กระบะชนประสานงากับรถยนต์กระบะ บริเวณทางหลวงชนบท เส้นทางระหว่างบ้านคุดโพธิ์ กับบ้านโพนทอง ตำบลแห่ใต้ อำเภอโกสุมพิสัย จังหวัดมหาสารคาม มีผู้บาดเจ็บ 3 ราย และอาการบาดเจ็บสาหัส 1 ราย ทีมการแพทย์ฉุกเฉินโรงพยาบาลโกสุมพิสัย จึงออกรับผู้บาดเจ็บ พบ ผู้บาดเจ็บสาหัสในที่เกิดเหตุ 1 ราย เป็นคนโดยสารกระบะท้าย และมีผู้บาดเจ็บอีก 3 ราย รถกระบะคันที่ 1 มุ่งหน้าเข้าหมู่บ้านโพนทอง มีผู้โดยสาร 2 คน ส่วนอีกคันมุ่งหน้ากลับทางบ้านคุดโพธิ์ หลังจากไปหาปลา มีผู้โดยสาร 6 คน ถนนเป็นถนนลาดยางแต่พื้นผิวถนนชำรุดเป็นหลุมเป็นบ่ ข้างทางมีการจัดฟางเพื่อทำนาปรัง ทิศวิสัยในการขับขี่มองข้างหน้าไม่เห็นทาง ทั้งสองคนขับมาด้วยความเร็วประสานงากันอย่างจัง ผู้โดยสารคันที่ 1 บาดเจ็บเล็กน้อย ผู้โดยสารคันที่ 2 มีคน 6 คน บาดเจ็บ 3 คน บาดเจ็บสาหัส 1 คน และต่อมาเสียชีวิตที่โรงพยาบาลโกสุมพิสัย มาตรการในการป้องกันอุบัติเหตุ การจัดให้มีเส้นแบ่งเส้นจราจร การขับขี่ลดความเร็วเร็วในเขตชนบท การไม่เผาหญ้าหรือฟางข้างทาง และการกวดขันตั้งด่านตรวจวินัยการจราจร

สำนักงานสาธารณสุขอำเภอโกสุมพิสัย



กรณีที่ 24

การสอบสวนการบาดเจ็บและเสียชีวิตจากอุบัติเหตุรถจักรยานยนต์ลงข้างทาง บนทางหลวงชนบท
ชุมชนบ้านยางใหญ่ ตำบลยางน้อย อำเภอโกสุมพิสัย จังหวัดมหาสารคาม วันที่ 10 สิงหาคม 2560

นายสมศักดิ์ นามฤทธิ์ * นางนุชลิ หล้ามะโฮง * นายละภณ ดวงกิ่งแสน **

* โรงพยาบาลโกสุมพิสัย ** สำนักงานสาธารณสุขอำเภอโกสุมพิสัย

บทคัดย่อ

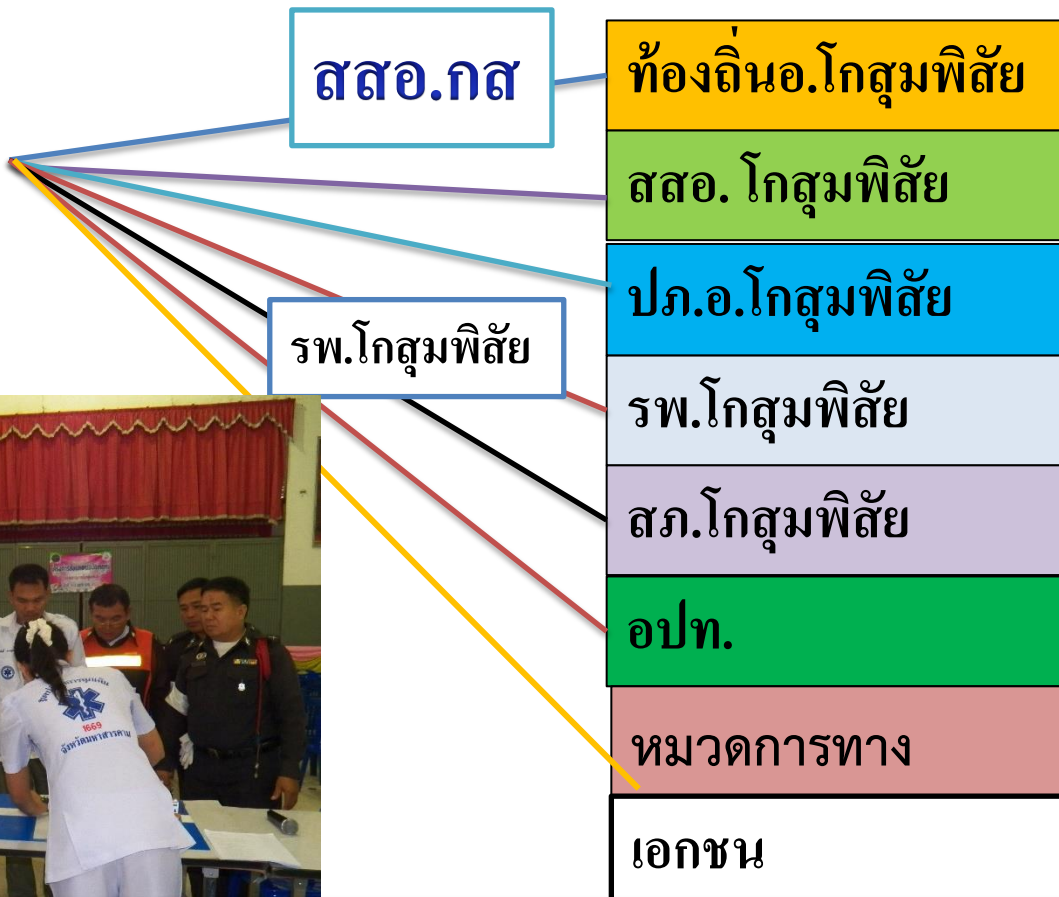
เมื่อวันที่ 10 สิงหาคม 2560 เวลาประมาณ 20.00 น. ได้เกิดเหตุรถจักรยานยนต์เสียหลัก
ลงข้างบริเวณทางหลวงชนบท เส้นทางระหว่างบ้านยางใหญ่ ตำบลยางน้อย อำเภอโกสุมพิสัย จังหวัด
มหาสารคาม มีผู้บาดเจ็บ 1 ราย ทีมการแพทย์ฉุกเฉินโรงพยาบาลโกสุมพิสัย จึงออกรับผู้บาดเจ็บ พบ
ผู้บาดเจ็บสาหัสในที่เกิดเหตุ 1 รายเป็นคนขี่ขี่ ไม่ดื่มสุรา ไม่สวมหมวกนิรภัย ขี่ขี่รถจักรยานยนต์มาด้วย
ความเร็วประมาณ 40 สภาพเก่า แต่ระบบเบรกไม่ดี อุปกรณ์สัญญาณไฟครบ ถนนเป็นถนน 2 เลน ไม่มีเกาะ
กลางถนน สภาพผิวจราจร ค่อนข้างดี บนไหล่ทางมีเศษวัสดุหินคลุก รอยตลอดแนวหน้าร้านประมาณ 150
เมตร ขณะเกิดอุบัติเหตุ เป็นเวลาพลบค่ำ ทักษะวิสัยในการขี่ขี่ไม่ดี ทำให้ผู้ขี่ขี่ประสบอุบัติเหตุ เสียหลักลง
ข้างทาง เนื่องจากระบบเบรกไม่ดี ทำให้จักรยานยนต์ล้มกระเด็นไปไหล่ทางและตกร่องขอบถนน ผู้ขี่ขี่ ตก
ลงไปใ้ในคูน้ำ ใบหน้าเต็มไปด้วยโคลน ทำการช่วยฟื้นคืนชีพ ณ จุดเกิดเหตุ เสียชีวิต มาตรการในการป้องกัน
อุบัติเหตุ การจัดให้มีแสงสว่างในเขตชุมชนบนถนนหลวง การทำความสะอาดไหล่ทาง โดยยึดหลักการถนน
ปลอดภัย และการกวาดขนตั้งด้านตรวจวินัยการจราจร ปรับจับเกี่ยวกับสภาพรถที่ไม่เหมาะสม

สำนักงานสาธารณสุขอำเภอโกสุมพิสัย



การดำเนินงานตามเกณฑ์DHS-RTI

3. การขับเคลื่อนการดำเนินงานแบบมีส่วนร่วมของทีมสหสาขา



สำนักงานสาธารณสุขอำเภอโกสุมพิสัย



การดำเนินงานตามเกณฑ์DHS-RTI

4.แผนงาน /โครงการ

แผนงาน โครงการเกี่ยวกับการป้องกันการ อุบัติเหตุทางถนน (แผนปี ๒๕๖๐)

แผนงาน/โครงการระดับอำเภอ

- 1.โครงการเฝ้าระวังป้องกันการอุบัติเหตุและควบคุมเครื่องดื่มแอลกอฮอล์เทศกาลปีใหม่ 2560 อำเภอโกสุมพิสัย จังหวัดมหาสารคาม งบประมาณ 68,000 บาทถ้วน
- 2.แผนงานฯการเตรียมรับและซ่อมแผนการเกิดอุบัติเหตุหมู่และสาธารณภัย งบประมาณ 38,000 บาท
- 3.แผนงานฯสนับ รพสต.จัดอบรมสร้างเสริมพฤติกรรมที่ดีในการขับขี่ยานยนต์ งบประมาณ 47,500 บาท

แผนงาน/โครงการระดับอำเภอ

- 1.โครงการป้องกันและลดอุบัติเหตุทางถนนในช่วงเทศกาลสงกรานต์ปี ๒๕๖๐ อบต.ยางท่าแจ้ง งบประมาณ ทั้งสิ้น ๔๐,๐๐๐ บาท
- 2.โครงการป้องกันและลดอุบัติเหตุทางถนนในช่วงเทศกาลปีใหม่ ปี ๒๕๖๐ อบต.ยางท่าแจ้ง งบประมาณ ทั้งสิ้น ๔๐,๐๐๐ บาท
- 3.โครงการป้องกันและลดอุบัติเหตุทางถนน ช่วงเทศกาลสงกรานต์ ประจำปีงบประมาณ ๒๕๖๐ อบต.หนองบัว งบประมาณ ทั้งสิ้น ๓๓,๒๒๐ บาท
- 4.โครงการรณรงค์ป้องกันและลดอุบัติเหตุทางถนน ช่วงเทศกาลสงกรานต์ ประจำปีงบประมาณ ๒๕๖๐ ๒๕๖0อบต.เขื่อน งบประมาณ ทั้งสิ้น ๖,๑๕๐ บาท

สำนักงานสาธารณสุขอำเภอโกสุมพิสัย



สรุปโครงการ



สำนักงานสาธารณสุขอำเภอโกสุมพิสัย



การดำเนินงานตามเกณฑ์DHS-RTI

4.แผนงาน /โครงการ(รวมจำนวนเงินเป็น 38,000 บาท)

๔๓

แผนปฏิบัติการด้านสุขภาพอำเภอโกสุมพิสัย จังหวัดมหาสารคาม ปีงบประมาณ ๒๕๖๐

ประเด็นยุทธศาสตร์ที่ ๑ การพัฒนาการส่งเสริมสุขภาพและป้องกันโรคให้เป็นเลิศ (Prevention & Promotion Excellence)

แผนงานที่ ๗ การพัฒนาระบบบริการการแพทย์ฉุกเฉินครบวงจร และระบบการส่งต่อ

เป้าประสงค์ ๔.สถานบริการสุขภาพ สามารถให้บริการได้เต็มศักยภาพตามมาตรฐานการให้บริการของสถานบริการสุขภาพตามระดับ Service plan และเชื่อมโยงระบบส่งต่อแบบไร้รอยต่อ

รหัสโครงการ	แผนงานโครงการกิจกรรม	วัตถุประสงค์	กลุ่มเป้าหมาย	พื้นที่ดำเนินการ	ระยะเวลาดำเนินการ	งบประมาณ (รายละเอียดและอัตราการจัด)	รวมงบทั้งหมด (บาท)	จำนวนเงินตามแหล่งงบประมาณ				ผู้รับผิดชอบ
								เงินบำรุง(UIC)	P&PA	กองทุนเฉพาะโรค	อื่นๆ (ระบุ)	
๒-๗-๐๓-๖๐ (ต่อ)	โครงการพัฒนาระบบดูแลผู้ป่วยวิกฤตฉุกเฉิน ๔.การเตรียมรับและซ่อมแผนการเกิดอุบัติเหตุหมู่และสาธารณภัย	-พัฒนาศักยภาพบุคลากรในการเตรียมรับและซ่อมแผนการเกิดอุบัติเหตุหมู่และสาธารณภัยทั้งในระบบบริการการแพทย์ฉุกเฉิน	-อาสาสมัครกู้ชีพระดับตำบล ๑๒๐ คน -จนท.รพ.โกสุมฯ ๔๕ คน -จนท.ตำรวจ ๔ คน -จนท.ปภ. ๑ คน รวม ๑๗๐ คน	รพ.โกสุมพิสัย	ม.ย.๖๐	๑.ค่าอาหารกลางวัน ๑๗๐คนx๑วันx๗๐ป. ๒.ค่าอาหารว่าง๑๗๐คนx๑วันx๕๐ป. ๓.ค่าวัสดุในการอบรม ๔.ค่าจัดทำเอกสาร ๑๗๐คนx๓๐ป. ๕.ค่าวิทยากรบรรยาย ๑คนx๓ชม.x ๒วันx๓๐๐ป. ๖.ค่าวิทยากรกลุ่ม ๒กลุ่มx๒คนx๓ชม.x๒วันx๓๐๐ป. ๗.ค่าจัดทำป้ายไวนิลขนาด๑.๒๐x๕ม.	๓๘,๐๐๐	๓๘,๐๐๐	-	-	-	บุษลี
						รวมงบประมาณของหน้านี้	๓๘,๐๐๐	๓๘,๐๐๐	-	-	-	

ลงชื่อ (นางทิพย์ภดา คาทหาร)

ลงชื่อ นายทรงเกียรติ ศรีคำ

ลงชื่อ (นายคิมหันต์ ยงรัตนกิจ)

ลงชื่อ (นายหัสชา เนียมทอง) ผู้อำนวยการโรงพยาบาลโกสุมพิสัย



สรุปโครงการ



สำนักงานสาธารณสุขอำเภอโกสุมพิสัย



การดำเนินงานตามเกณฑ์DHS-RTI

6. การขับเคลื่อนทีมระดับตำบล/หมู่บ้าน/ด้านชุมชน

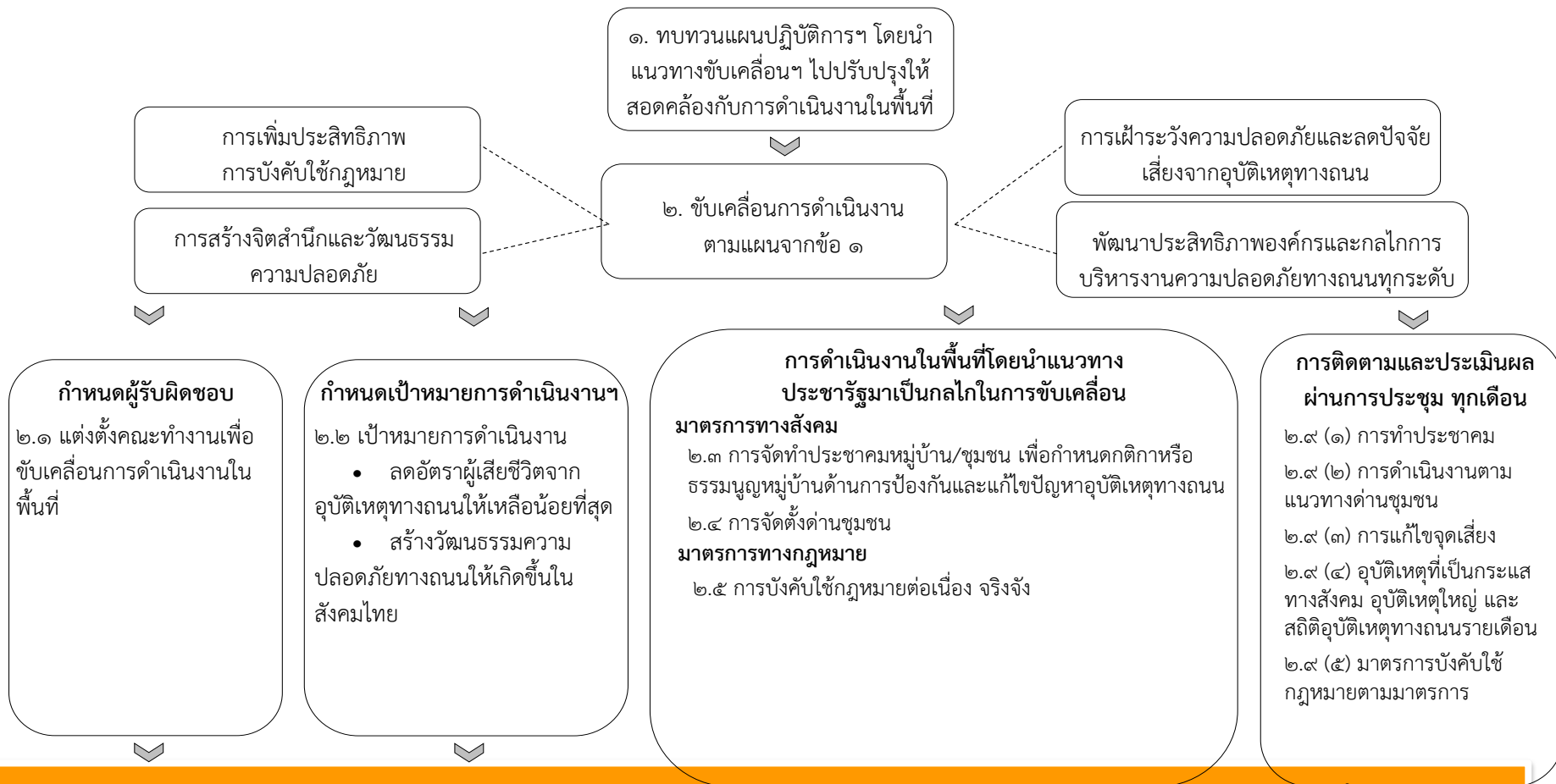


ลำดับ	ชื่อทีม
1	ทีมตำบลแก้งแก
2	ทีมตำบลเลิงใต้
3	ทีมตำบลโพนทอง
4	ทีมตำบลยางน้อย
5	ทีมตำบลเขื่อน
6	ทีมตำบลยางท่าแจ้ง
7	ทีมตำบลหนองฝือ
8	ทีมตำบลโนนเมืองน้อย
9	ทีมตำบลดอนจำปา
10	ทีมตำบลโพนงาม
11	ทีมตำบลท่าดื้อ
12	ทีมตำบลแพง
13	ทีมตำบลหนองสระพัง
14	ทีมตำบลโนนพะยอม
15	ทีมตำบลดอนกลาง
16	ทีมตำบลวังยาว
17	ทีมตำบลหนองกุงฯ
18	ทีมตำบลยางสินไชย
19	ทีมตำบลคูเหนือ
20	ทีมตำบลแห่ใต้



ขั้นตอนการดำเนินงาน

ตามแนวทางขับเคลื่อนการป้องกันและลดอุบัติเหตุทางถนนตลอดทั้งปี





การดำเนินงานตามเกณฑ์DHS-RTI

5. การชี้เป้าและจัดการจุดเสี่ยงต่อการเกิดอุบัติเหตุทางถนน

การสำรวจจุดเสี่ยงต่อการบาดเจ็บทางถนน

คณะทำงานร่วมได้ประชุมร่วมกับชุมชนในพื้นที่ได้ทำการสำรวจและกำหนดให้จุดต่อไปนี้เป็นจุดเสี่ยงที่จะเกิดอันตรายในเขตอำเภอโกสุมพิสัย โดยมีกระบวนการในการสำรวจและชี้จุดเสี่ยงเพื่อแก้ไขปัญหาการเกิดอุบัติเหตุทางถนน โดยมีกระบวนการดังนี้

๑.สำรวจสถานการณ์ของการเกิดอุบัติเหตุ

๒.จุดเสี่ยงจากการสอบสวนอุบัติเหตุ

๓.จัดการคืนข้อมูลในเวทีประชุมระดับอำเภอเพื่อให้ผู้บริหาร หัวหน้าหน่วยงาน และผู้ร่วมประชุมร่วมกันวิเคราะห์ และหาแนวทางในการแก้ปัญหา

๔.นำแนวทางและนโยบายสู่พื้นที่ โดยจัดการประชุมในส่วนพื้นที่หรือท้องถิ่น เพื่อดำเนินการหรือปรับหาแนวทางที่เหมาะสมกับพื้นที่

๕.เปรียบเทียบพื้นที่ที่เป็นปัญหาเสี่ยงที่มีความใกล้เคียงและแก้ไขพร้อมกัน เพื่อเป็นการป้องกันอุบัติเหตุที่อาจเกิดขึ้น

๖.หลังดำเนินการแก้ไขจุดเสี่ยง มีการเฝ้าระวังเหตุการณ์ที่อาจเกิดขึ้นเพื่อแก้ไขปัญหาที่แท้จริงต่อไป





การแก้ไขปัญหาคัดเสี่ยง

ลำดับ	ชื่อทีม	จำนวนจุดเสี่ยงที่แก้ไข
1	ทีมตำบลแก้งแก	
2	ทีมตำบลเลิงใต้	5
3	ทีมตำบลโพนทอง	5
4	ทีมตำบลยางน้อย	5
5	ทีมตำบลเขื่อน	5
6	ทีมตำบลยางท่าแจ้ง	5
7	ทีมตำบลหนองฝือ	
8	ทีมตำบลโนนเมืองน้อย	5
9	ทีมตำบลคอนจำปา	
10	ทีมตำบลโพนงาม	5
11	ทีมตำบลท่าดื้อ	5
12	ทีมตำบลแพง	
13	ทีมตำบลหนองสระพัง	5
14	ทีมตำบลโนนพะยอม	
15	ทีมตำบลคอนกลาง	5
16	ทีมตำบลวังยาว	
17	ทีมตำบลหนองกุงฯ	
18	ทีมตำบลยางสินไชย	5
19	ทีมตำบลคูเหนือ	5
20	ทีมตำบลแห่ใต้	5

สำนักงานสาธารณสุขอำเภอโกสุมพิสัย



การดำเนินงานตามเกณฑ์DHS-RTI

การจัดการจุดเสี่ยงต่อการบาดเจ็บทางถนน

ภาพถ่ายก่อน-หลังดำเนินการพื้นที่จุดเสี่ยงต่อการบาดเจ็บทางถนน 5 จุด

ก่อน



1. จุดเสี่ยง สี่แยกถนนระหว่างอำเภอ บริเวณบ้านสวน

หลัง



ติดไฟส่องสว่าง ไฟกระพริบเตือน ป้ายสัญญาณจราจร

สำนักงานสาธารณสุขอำเภอโกสุมพิสัย



การดำเนินงานตามเกณฑ์DHS-RTI

การจัดการจุดเสี่ยงต่อการบาดเจ็บทางถนน

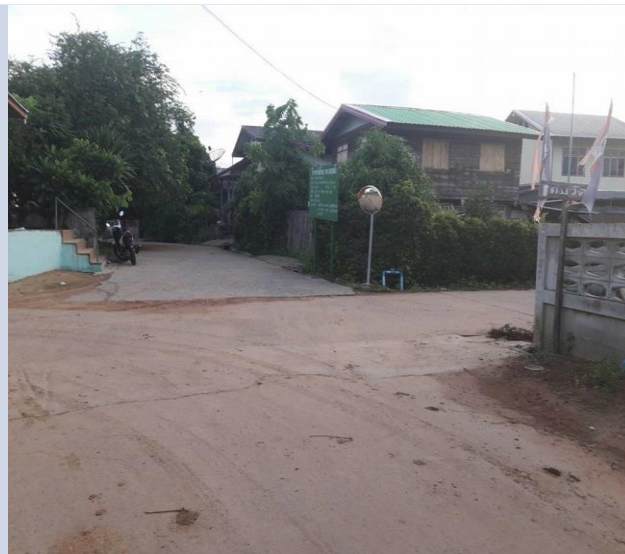
ภาพถ่ายก่อน-หลังดำเนินการพื้นที่จุดเสี่ยงต่อการบาดเจ็บทางถนน 5 จุด

ก่อน



2.จุดเสี่ยง ทางโค้งเข้าหมู่บ้าน บ้านนาล้อม ม.8

หลัง



ติดไฟส่องสว่าง ไฟกระพริบเตือนป้ายสัญญาณจราจร

สำนักงานสาธารณสุขอำเภอโกสุมพิสัย



การดำเนินงานตามเกณฑ์DHS-RTI

การจัดการจุดเสี่ยงต่อการบาดเจ็บทางถนน

ภาพถ่ายก่อน-หลังดำเนินการพื้นที่จุดเสี่ยงต่อการบาดเจ็บทางถนน 5 จุด

ก่อน



หลัง



3. จุดเสี่ยง ทางโค้งระหว่างอำเภอ จากหน้าโรงเรียนบ้านโนนสะอาดถึงทางเข้าหมู่บ้าน

ติดไฟส่องสว่าง ไฟกระพริบเตือนป้ายสัญญาณจราจร

สำนักงานสาธารณสุขอำเภอโกสุมพิสัย



การดำเนินงานตามเกณฑ์DHS-RTI

การจัดการจุดเสี่ยงต่อการบาดเจ็บทางถนน

ภาพถ่ายก่อน-หลังดำเนินการพื้นที่จุดเสี่ยงต่อการบาดเจ็บทางถนน 5 จุด

ก่อน



4.จุดเสี่ยง สามแยกทางเข้าบ้านดู่เหนือ

หลัง



ติดไฟส่องสว่าง ไฟกระพริบเตือน ป้ายสัญญาณจราจร

สำนักงานสาธารณสุขอำเภอโกสุมพิสัย



การดำเนินงานตามเกณฑ์DHS-RTI

การจัดการจุดเสี่ยงต่อการบาดเจ็บทางถนน

ภาพถ่ายก่อน-หลังดำเนินการพื้นที่จุดเสี่ยงต่อการบาดเจ็บทางถนน 5 จุด

ก่อน



หลัง



5. จุดเสี่ยง สี่แยกในบ้านหนองเหล็ก (ถนนสายบ้านทัน-หนองเหล็ก)

ติดไฟส่องสว่าง ไฟกระพริบเตือน ป้ายสัญญาณจราจร

สำนักงานสาธารณสุขอำเภอโกสุมพิสัย



การดำเนินงานตามเกณฑ์DHS-RTI

การจัดการจุดเสี่ยงต่อการบาดเจ็บทางถนน

ภาพถ่ายก่อน-หลังดำเนินการพื้นที่จุดเสี่ยงต่อการบาดเจ็บทางถนน 5 จุด

ก่อน



6.จุดเสี่ยง สี่แยกศาลาประชาคมบ้านโนนสูง

หลัง



ติดไฟส่องสว่าง ไฟกระพริบเตือน ป้ายสัญญาณจราจร

สำนักงานสาธารณสุขอำเภอโกสุมพิสัย



การดำเนินงานตามเกณฑ์DHS-RTI

การจัดการจุดเสี่ยงต่อการบาดเจ็บทางถนน

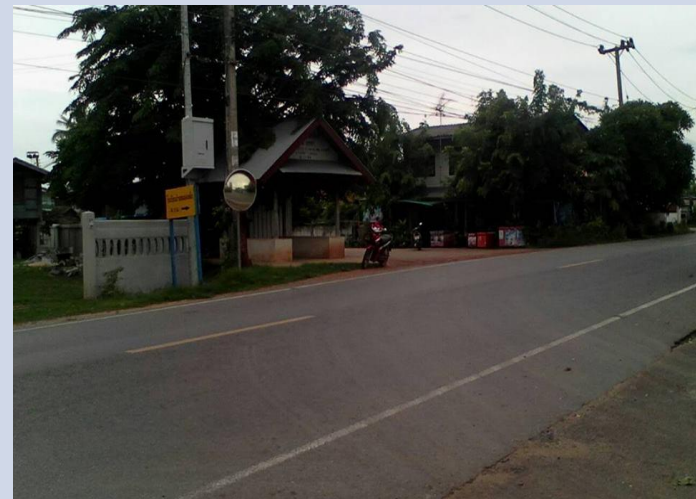
ภาพถ่ายก่อน-หลังดำเนินการพื้นที่จุดเสี่ยงต่อการบาดเจ็บทางถนน 5 จุด

ก่อน



7. จุดเสี่ยง สามแยก ถนนโกสุมพิสัย-กุดรัง ชวงบ้าน

หลัง



ติดไฟส่องสว่าง ไฟกระพริบเตือน ป้ายสัญญาณจราจร

สำนักงานสาธารณสุขอำเภอโกสุมพิสัย



การดำเนินงานตามเกณฑ์DHS-RTI

การจัดการจุดเสี่ยงต่อการบาดเจ็บทางถนน

ภาพถ่ายก่อน-หลังดำเนินการพื้นที่จุดเสี่ยงต่อการบาดเจ็บทางถนน 5 จุด

ก่อน



8. จุดเสี่ยง สามแยกในหมู่บ้าน บ้านทัน ก่อนออกสู่บ้าน

หลัง



ติดไฟส่องสว่าง ไฟกระพริบเตือน ป้ายสัญญาณจราจร

สำนักงานสาธารณสุขอำเภอโกสุมพิสัย



การดำเนินงานตามเกณฑ์DHS-RTI

การจัดการจุดเสี่ยงต่อการบาดเจ็บทางถนน

ภาพถ่ายก่อน-หลังดำเนินการพื้นที่จุดเสี่ยงต่อการบาดเจ็บทางถนน 5 จุด

ก่อน



9. จุดเสี่ยง ทางเข้าบ้านคูเหนือ บริเวณหน้ารร.บ้านต้นคูเหนือ

หลัง



ติดไฟส่องสว่าง ไฟกระพริบเตือน ป้ายสัญญาณจราจร

สำนักงานสาธารณสุขอำเภอโกสุมพิสัย



การดำเนินงานตามเกณฑ์DHS-RTI

การจัดการจุดเสี่ยงต่อการบาดเจ็บทางถนน

ภาพถ่ายก่อน-หลังดำเนินการพื้นที่จุดเสี่ยงต่อการบาดเจ็บทางถนน 5 จุด

ก่อน



10.จุดเสี่ยง สามแยกในหมู่บ้าน
ถนนในหมู่บ้านก่อนถึงสหกรณ์บ้านหมากมายโพธิ์ทอง

หลัง



ติดไฟส่องสว่าง ไฟกระพริบเตือน ป้ายสัญญาณจราจร

สำนักงานสาธารณสุขอำเภอโกสุมพิสัย



การดำเนินงานตามเกณฑ์DHS-RTI

7. การดำเนินงานมาตรการชุมชน/ด้านชุมชน

ด้านชุมชน / ด้านเฝ้าระวังอุบัติเหตุหน่วยงาน 100%



ด้านชุมชนแก้งแก



ด้านชุมชนโพนทอง



ด้านชุมชนยางน้อย



ด้านชุมชนเลิงใต้



ด้านชุมชนเขื่อน



การดำเนินงานตามเกณฑ์DHS-RTI

7. การดำเนินงานมาตรการชุมชน/ด้านชุมชน

ด้านชุมชน / ด้านเฝ้าระวังอุบัติเหตุหน่วยงาน 100% (ต่อ)



ด้านชุมชนยางท่าแจ้ง



ด้านชุมชนดอนจำป่า



ด้านชุมชนโนนเมืองน้อย



ด้านชุมชนหนองฝื่อ



ด้านชุมชนโพนงาม



การดำเนินงานตามเกณฑ์DHS-RTI

7. การดำเนินงานมาตรการชุมชน/ด้านชุมชน

ด้านชุมชน / ด้านเฝ้าระวังอุบัติเหตุหน่วยงาน 100% (ต่อ)



ด้านชุมชนทำเต๊อ



ด้านชุมชนแพง



ด้านชุมชนหนองสระพัง



ด้านชุมชนโนนพยอม



ด้านชุมชนดอนกลาง



การดำเนินงานตามเกณฑ์DHS-RTI

7. การดำเนินงานมาตรการชุมชน/ด้านชุมชน

ด้านชุมชน / ด้านเฝ้าระวังอุบัติเหตุหน่วยงาน 100% (ต่อ)



ด้านชุมชนวัยยาว



ด้านชุมชนแท้ได้



ด้านชุมชนยางสีนไชย



ด้านชุมชนหนองกงฯ



ด้านชุมชนดู่เหนือ



กิจกรรมด้านชุมชน

1. ประชุมประชาคมการตั้งด้านชุมชน



2. ประกาศประชาสัมพันธ์



สำนักงานสาธารณสุขอำเภอโกสุมพิสัย



กิจกรรมด้านชุมชน (ต่อ)

3. การจัดการจุดเสี่ยง ภาพก่อนดำเนินการ ภาพหลังดำเนินการ



4. ติดตามประเมินผล



สำนักงานสาธารณสุขอำเภอโกสุมพิสัย



กิจกรรมด้านชุมชน (ต่อ)

5. พบ.ควบคุมเครื่องดื่มแอลกอฮอล์



สำนักงานสาธารณสุขอำเภอโกสุมพิสัย



สรุปผล

สรุปผลการดำเนินงานตรวจประชาสัมพันธ์อีตรวจเดือน		ตรวจเฝ้าระวัง		แบบ พ.ร.บ			
และบังคับใช้กฎหมาย ตาม พ.ร.บ.ควบคุมเครื่องดื่มแอลกอฮอล์ พ.ศ. ๒๕๕๑		หน่วยงานสาธารณสุขอำเภอ..โกสุมพิสัย..จังหวัดมหาสารคาม		1			
วันที่...๒๐..เดือน...เมษายน.....พ.ศ..๒๕๖๐...		ผู้รายงาน..นายภรณ์ ดวงกั้งแสน...ตำแหน่ง ..เจ้าพนักงานสาธารณสุขชำนาญงาน...โทรฯ.....๐๘๙๙๖๓๘๒๘๘.....					
ลำดับ ที่	สถานที่ตรวจ	ผลงาน				หมายเหตุ	
		จำนวนที่ตรวจ	จำนวนที่ดำเนินการ ของ จนท.				
		ทั้งหมด(แห่ง)	เข้าข่ายผิด พ.ร.บ	ักเดือนแนะนำให้ปรับปรุง	ดำเนินคดี	อื่นๆ	
๑	วัด/ศาสนสถาน	๑๔๗	๐				ให้คำแนะนำ
๒	สถานบริการสาธารณสุข/ร้านขายย	๕๔	๐				ให้คำแนะนำ
๓	สถานที่ราชการ	๑๘	๐				
๔	สถานศึกษา						
๕	สถานบริการน้ำมัน/แก๊ส	๑๑	๐				ให้คำแนะนำ
๖	สวนสาธารณะของทางราชการ	๓	๐				ให้คำแนะนำ
๗	หอพัก	๐	๐				
๘	บนรถขณะขับขี่หรือขณะโดยสาร	๑๘	๐				ให้คำแนะนำ
๙	ในโรงงาน						
๑๐	ในหน่วยงานรัฐวิสาหกิจ						
๑๑	ร้านขายของชำ	๔๑๘	๑๘	๓	๑๐	๕	ให้คำแนะนำ
๑๒	ร้านสะดวกซื้อ(เช่น ๗-๑๑,๗-๑๑,๗-๑๑)	๕					ให้คำแนะนำ
๑๓	ร้านอาหาร	๗๖	๕	๕			ให้คำแนะนำ
๑๔	ผับ/เคค/บาร์/คาราโอเกะ	๓	๐				ให้คำแนะนำ
๑๕	ร้านเร่ขาย/รถเข็น/แผงลอย	๓๕	๖		๖		ให้คำแนะนำ
๑๖	ร้านเหล้าปั่น	๓	๓		๓		ให้คำแนะนำ
๑๗	ร้านยาตอง						
๑๘	ร้านสุราขายส่ง	๗	๐				ให้คำแนะนำ
๑๙	ห้างสรรพสินค้า(เช่นโลตัส/บิ๊กซี ฯลฯ)	๒	๐				ให้คำแนะนำ
๒๐	งานแสดงสินค้าเฉพาะ(EVENT)ระบุ.....	๒	๐				ให้คำแนะนำ
๒๑	สถานที่อื่นๆ ระบุ.....						
	รวม						

ส่ง สำนักงานสาธารณสุขจังหวัดมหาสารคาม ภายใน วันที่ ๒๐ ของทุกเดือน

สำนักงานสาธารณสุขอำเภอโกสุมพิสัย



การดำเนินงานตามเกณฑ์DHS-RTI

8. การดำเนินงานมาตรการองค์กรความปลอดภัยทางถนน

โครงการ



ขับขี่ปลอดภัย



ด้านชุมชน



ใบขับขี่



พรบ.

ใช้หมวกกันน็อค/เข็มขัดนิรภัย



การดำเนินงานมาตรการองค์การความปลอดภัยทางถนน ซึ่งในปี ๒๕๖๐ โดยดำเนินการในหน่วยงานต่างๆ ดังนี้

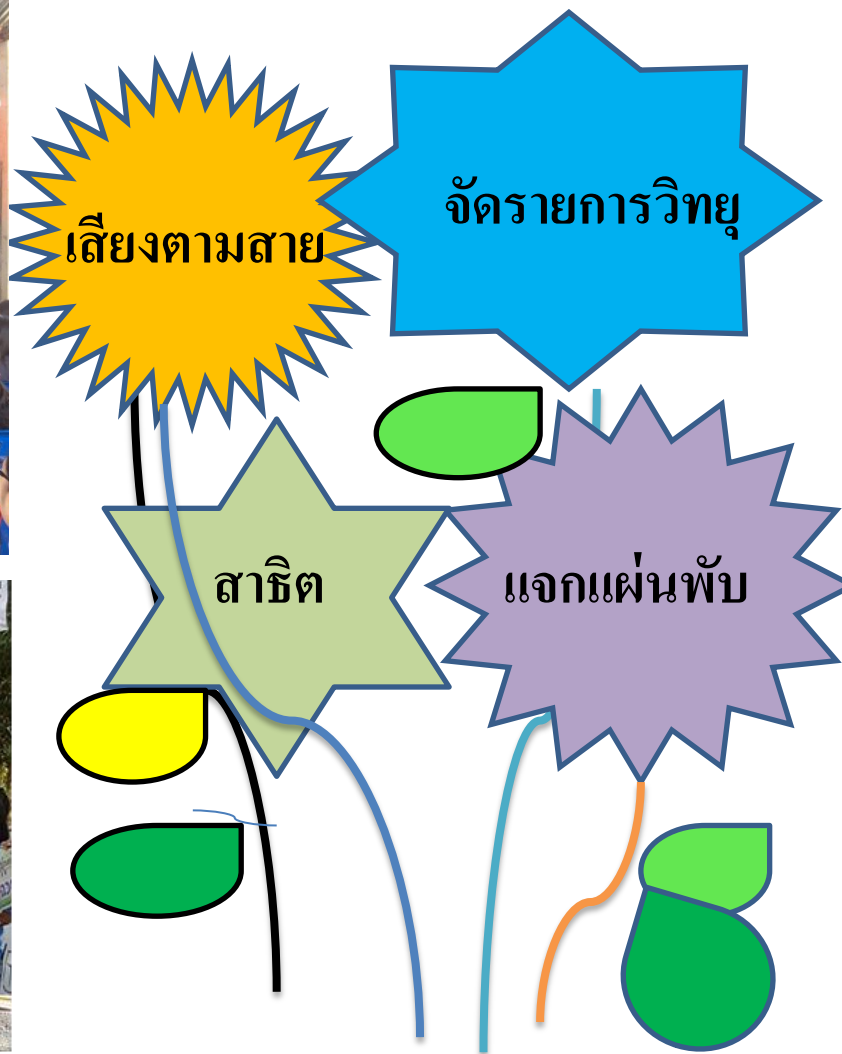
- - ภาครัฐได้แก่ โรงพยาบาลโกสุมพิสัย โรงพยาบาลส่งเสริมสุขภาพตำบล ๒๐ แห่ง
- - สถานประกอบการได้แก่ โรงงานน้ำตาลวังขนาย
- - สถานศึกษา ได้แก่ โรงเรียนโกสุมวิทยาสรรค์ โรงเรียนเขวาไร่ศึกษา
- และจะมีการขยายไปสู่หน่วยงานภาครัฐในพื้นที่ต่อไป





การดำเนินงานตามเกณฑ์DHS-RTI

9. การให้ความรู้และประชาสัมพันธ์





การรณรงค์ประชาสัมพันธ์

การรณรงค์ช่วงเทศกาลปีใหม่ ร่วมกับทางอำเภอโกสุมพิสัย ในวันที่ 27 ธันวาคม 2559 ณ ที่ว่าการอำเภอโกสุมพิสัย ตามโครงการเฝ้าระวัง ป้องกันอุบัติเหตุและควบคุมเครื่องดื่มแอลกอฮอล์ เทศกาลปีใหม่ 2560 ภาพถ่ายกิจกรรมรณรงค์ร่วมกับทางอำเภอ



สำนักงานสาธารณสุขอำเภอโกสุมพิสัย



การณรงค์ช่วงเทศกาลสงกรานต์ ร่วมกับองค์การบริหารส่วนตำบลแห่ใต้
ในวันที่ 8 เมษายน 2560 ณ ที่ทำการองค์การบริหารส่วนตำบลแห่ใต้ ช่วงเทศกาลสงกรานต์ 2560 ภาพถ่าย
กิจกรรมรณรงค์ร่วมกับทางตำบลแห่ใต้





ติดป้ายรณรงค์ตามไหล่ทางตลอดทั้งปี ๒๕๖๐ ตำบลเลิงใต้





ขบวนรณรงค์ตำบลโพนงาม ในช่วงเทศกาลสงกรานต์ ปีใหม่ ออกพรรษา ลอยกระทง





ให้ความรู้ในการป้องกันอุบัติเหตุทางถนนในโรงพยาบาลส่งเสริมสุขภาพตำบล เดือนละ ๑ ครั้ง มีทั้งหมด ๒๐ แห่ง





รณรงค์ในวัน อสม.แห่งชาติ ๒๐ มีนาคม ๒๕๖๐





ให้ความรู้ทางกระจายข่าวเรื่องความเสี่ยงการเกิดอุบัติเหตุทางท้องถนน ทุกหมู่บ้านทุกสัปดาห์





การดำเนินงานตามเกณฑ์DHS-RTI

10. สรุปผลการดำเนินงาน

รายงานสรุปผลการดำเนินงาน การติดตามประเมินผล

มีการวิเคราะห์และนำเสนอข้อมูลการบาดเจ็บและเสียชีวิตจากข้อมูลเชิงปริมาณและเชิงคุณภาพ ซึ่งปัจจัยเสี่ยงในระดับอำเภอร่วมกับทีมสหสาขา ร้อยละ 100 ของหมู่บ้านเป็นพื้นที่เสี่ยงมีอัตราตายจากอุบัติเหตุ

มีการดำเนินการขับเคลื่อนงานอุบัติเหตุทางถนนผ่าน DHS ครบทั้ง 3 ประเด็น สอดคล้องกับมาตรการหลัก ได้แก่ การบริหารจัดการข้อมูล (Data management and analysis) การสอบสวนสาเหตุการบาดเจ็บจากอุบัติเหตุทางถนน (Accident investigation) การลดพฤติกรรมเสี่ยง (Risk prevention and control)



ผลสำเร็จของการดำเนินงาน

1. อัตราการเสียชีวิตในช่วงเทศกาลปีใหม่และเทศกาลสงกรานต์ ลดลง
2. เกิดรูปแบบการทำงานที่ชัดเจนในระดับอำเภอและสามารถเป็นต้นแบบที่ดีด้านการป้องกันอุบัติเหตุทางถนนและมีเชื่อมลงสู่พื้นที่ ระดับตำบลได้อย่างเป็นรูปธรรม เมื่อใช้
 - เกณฑ์ด้านการดำเนินงานการป้องกันอุบัติเหตุ เหตุทางถนนของอำเภอโกสุมพิสัย มีทั้งหมด 20 ทีม พบว่า
 - 1) ระดับพื้นฐาน (Basic) จำนวน 7 ทีม
 - 2) ระดับดี (good) จำนวน 11 ทีม
 - 3) ระดับดีมาก (excellent) จำนวน 2 ทีม
 - 4) ระดับยอดเยี่ยม (Advanced) จำนวน 1 ทีม (ทีมอำเภอโกสุมพิสัย)



ผลสำเร็จของการดำเนินงาน

- 3) เกิดนวัตกรรมด้านการปฏิบัติ งานของหน่วยสาธารณสุขแบบครบวงจรด้านการรักษา การฟื้นฟู
- 4) ระบบการสั่งการฯ การประสานและดำเนินงาน (สปธ.อ.&DHS –RTI) เกิดการบูรณาการงานร่วมกันระหว่างเครือข่าย
- การมอบนโยบาย และการปฏิบัติ อำเภอ ตำบล
 - กิจกรรม
 - การบริหารจัดการ
 - การมีส่วนร่วม
 - การดำเนินการตามแผนงาน โครงการประเด็นการพัฒนาสาธารณสุขในพื้นที่
 - การควบคุม ติดตาม ประเมินผล เป็นไปตามตำแหน่งที่ระบุไว้



การนำไปใช้ประโยชน์

การจัดการอย่างมีระบบของ DHS เชื่อมโยงกับ ศปถ.อ.

- การมีส่วนร่วมของเครือข่าย
- การใช้ข้อมูล
- การนำสื่อสาธารณะทางสร้างสรรค์ให้เกิดประโยชน์ และ
- การติดตามประเมินผลอย่างต่อเนื่อง

มีประสิทธิภาพสามารถลดอัตราการเสียชีวิตของผู้ป่วยอุบัติเหตุจราจรได้



สำนักงานสาธารณสุขอำเภอโกสุมพิสัย

ขอขอบคุณ